



Rapport intermédiaire de la direction sur le rendement du fonds

pour la période close le 30 juin 2021

Tous les chiffres sont en dollars canadiens, sauf indication contraire.

Le présent rapport intermédiaire de la direction sur le rendement du fonds contient les faits saillants financiers, mais n'inclut pas le rapport financier intermédiaire ou les états financiers annuels du fonds de placement. Vous pouvez obtenir un exemplaire du rapport financier intermédiaire ou des états financiers annuels sur demande et sans frais, en composant le 1-800-465-3863, en nous écrivant à la Banque CIBC, Brookfield Place, 161 Bay Street, 22nd Floor, Toronto (Ontario), M5J 2S1, ou en consultant notre site Web à l'adresse www.cibc.com/fondsmutuels ou le site SEDAR à l'adresse www.sedar.com.

Les porteurs de parts peuvent également obtenir de cette façon les politiques et procédures de vote par procuration, le dossier de vote par procuration et l'information trimestrielle sur le portefeuille.

Analyse du rendement du fonds par la direction

Résultats d'exploitation

Gestion d'actifs CIBC inc. (désignée *GACI* ou le *conseiller en valeurs*) est le conseiller en valeurs du Portefeuille passif prudent CIBC (désigné le *Portefeuille*). Le Portefeuille investit dans une combinaison de placements directs dans d'autres fonds de placement (désignés individuellement, le *fonds sous-jacent*, et collectivement, les *fonds sous-jacents*) qui sont présentés dans le tableau Principales positions de l'aperçu du portefeuille de placements.

Le commentaire qui suit présente un sommaire des résultats d'exploitation pour la période de six mois close le 30 juin 2021. Tous les montants sont en milliers de dollars, sauf indication contraire.

La valeur liquidative du Portefeuille est passée de 29 770 \$ au 31 décembre 2020 à 33 748 \$ au 30 juin 2021, en hausse de 13 % pour la période. La hausse globale de la valeur liquidative découle des ventes nettes de 3 435 \$ et du rendement positif des placements.

Les parts de catégorie A du Portefeuille ont dégagé un rendement de 1,7 % pour la période, contre -3,5 % pour son indice de référence principal, soit l'indice des obligations universelles FTSE Canada (désigné l'*indice de référence principal*). L'indice de référence mixte du Portefeuille (désigné l'*indice mixte*) est composé à 30 % de l'indice des obligations universelles FTSE Canada, à 27 % de l'indice des obligations globales à court terme FTSE Canada, à 13 % de l'indice S&P 500, à 12 % de l'indice MSCI EAEO, à 10 % de l'indice composé S&P/TSX, à 5 % de l'indice mondial des obligations d'État JPMorgan (hors Canada) et à 3 % de l'indice des Bons du Trésor à 91 jours FTSE Canada. L'indice mixte a dégagé un rendement de 2,31 % pour la même période. L'indice mixte reflète étroitement les catégories d'actifs dans lesquelles le Portefeuille investit, et il s'avère plus utile pour l'évaluation du rendement du Portefeuille. Le rendement du Portefeuille tient compte des frais et des charges, ce qui n'est pas le cas de celui de l'indice de référence principal et de celui de l'indice mixte. Voir la section *Rendement passé* pour connaître les rendements des autres catégories de parts offertes par le Portefeuille.

La pondération cible du Portefeuille est de 57 % dans des titres à revenu fixe canadiens, de 13 % dans des actions américaines, de 12 % dans des actions internationales, de 10 % dans des actions

canadiennes, de 5 % dans des titres à revenu fixe mondiaux et de 3 % dans des titres du marché monétaire canadien.

La pandémie de COVID-19 a continué à avoir une incidence significative sur l'économie mondiale au cours de la période. Les campagnes de vaccination se sont intensifiées au Canada, aux États-Unis et en Europe. Le nombre de nouveaux cas dans ces régions a baissé de manière significative et plusieurs pays ont entrepris une réouverture de leur économie. Par contre, bon nombre de pays en développement ont pris du retard.

Au fil de la réouverture de l'économie, l'estimation de croissance du produit intérieur brut (désigné le *PIB*) a été revue à la hausse. Au premier trimestre de 2021, le PIB aux États-Unis a augmenté de 6,4 % sur une base annualisée. En conséquence, les rendements obligataires ont connu une hausse significative.

Les craintes que les mesures de relance gouvernementales en cours et l'amélioration des conditions économiques donnent lieu à des conditions inflationnistes ont également eu une incidence sur les taux obligataires. Par contre, le Conseil des gouverneurs de la Réserve fédérale américaine (désigné la *Réserve fédérale*) a prédit que la hausse marquée de l'inflation pourrait être transitoire, et les rendements ont atteint un sommet au milieu du deuxième trimestre, les marchés des capitaux ayant également adopté ce point de vue. Les marchés des titres à revenu fixe canadiens et mondiaux ont enregistré des rendements totaux négatifs, en dollars canadiens, au cours de la période.

La Réserve fédérale a maintenu le taux des fonds fédéraux dans une fourchette cible de 0,00 % à 0,25 %, tout en continuant d'acheter des obligations à raison de 120 milliards de dollars américains par mois. À la mi-juin, la Réserve fédérale a indiqué que son taux directeur pourrait être relevé plus tôt que prévu par suite de l'amélioration marquée de l'économie et de la hausse de l'inflation. Alors qu'aucune hausse des taux d'intérêt n'est prévue d'ici 2024, les marchés des capitaux ont revu leurs attentes et prévoient que les taux seront haussés à deux reprises en 2023.

La Banque du Canada a maintenu son taux de financement de référence à un jour à 0,25 %. Inspirée par l'embellie des conditions économiques, la Banque du Canada a quelque peu décéléralé le rythme de son programme d'achat d'obligations à 3 milliards de dollars (au lieu de 4 milliards de dollars) par semaine. Plus tard dans la période, la Banque du Canada a revu à la hausse ses prévisions de croissance et d'inflation, signalant aux intervenants du marché qu'il était probable qu'elle relève son taux d'intérêt directeur plus tôt que ce qui était généralement prévu.

Les prix des produits de base ont été en général élevés, favorisés par la reprise de la demande, alors que l'offre a continué d'être restreinte. Le prix du pétrole brut a augmenté de près de 50 %, pour dépasser les 75 \$ US le baril, et une partie des activités de production qui avaient été mises en suspens en raison de la pandémie ont repris. Les prix de l'or ont baissé malgré des prévisions à la hausse de l'inflation à l'échelle mondiale.

Les marchés boursiers ont enregistré de solides résultats en réaction aux prévisions d'une poursuite de la reprise économique à l'échelle mondiale. La vague d'optimisme à l'égard de la réouverture de l'économie, jumelée à la hausse de la demande des consommateurs et aux mesures de relance monétaire et budgétaire sans précédent mises en place par les gouvernements, a donné lieu à une hausse des multiples boursiers dans la quasi-totalité des catégories d'actifs. Les marchés boursiers canadiens ont été parmi les plus performants à l'échelle mondiale. Malgré la persistance des préoccupations quant à une hausse des pressions inflationnistes, les actions américaines ont également affiché des rendements solides.

Les titres cycliques ont affiché un rendement supérieur, les investisseurs ayant accru leur exposition aux sociétés devant tirer profit de la réouverture de l'économie mondiale et de la normalisation de l'activité industrielle.

Le Fonds indice obligataire mondial CIBC est celui qui a eu le rendement le plus favorable au Portefeuille, suivi du Fonds indice obligataire canadien CIBC et du Fonds indice boursier canadien CIBC.

Le Fonds indice boursier américain élargi CIBC est celui qui a le plus nuï au rendement du Portefeuille, suivi du Fonds indiciel d'obligations canadiennes à court terme CIBC.

Événements récents

La pandémie de COVID-19 et les restrictions imposées par les gouvernements à l'échelle du globe pour la limiter ont ébranlé, de manière imprévisible et sans précédent, l'économie mondiale et les marchés des capitaux. L'éclosion de la COVID-19 pourrait avoir une incidence négative sur le rendement du Portefeuille.

Opérations entre parties liées

Les rôles et responsabilités de la Banque Canadienne Impériale de Commerce (désignée la *Banque CIBC*) et des membres de son groupe, en ce qui a trait au Portefeuille, se résument comme suit et sont assortis des frais et honoraires (collectivement les *frais*) décrits ci-après.

Gestionnaire

La Banque CIBC est le gestionnaire du Portefeuille (désignée le *gestionnaire*). Le Portefeuille détient des parts d'autres fonds

d'investissement (désignés les *fonds sous-jacents*), qui sont également gérés par la Banque CIBC ou un des membres de son groupe. La Banque CIBC reçoit des frais de gestion à l'égard des activités et de l'exploitation quotidiennes du Portefeuille, calculés en fonction de la valeur liquidative de chaque catégorie de parts du Portefeuille, comme il est décrit à la section *Frais de gestion*. Le gestionnaire rémunère ses grossistes pour les activités de commercialisation liées au Portefeuille. De temps à autre, la Banque CIBC peut investir dans des parts du Portefeuille.

Fiduciaire

La Compagnie Trust CIBC, filiale en propriété exclusive de la Banque CIBC, est le fiduciaire (désignée le *fiduciaire*) du Portefeuille. Le fiduciaire est le titulaire des biens (liquidités et titres) du Portefeuille pour le compte des porteurs de parts.

Conseiller en valeurs

Le conseiller en valeurs fournit des services de conseil en placement et de gestion de portefeuille au Portefeuille ou prend des dispositions pour la prestation de ces services. GACI, filiale en propriété exclusive de la Banque CIBC, est le conseiller en valeurs du Portefeuille.

Placeur

Des courtiers et d'autres sociétés vendent les parts du Portefeuille aux investisseurs. Ces courtiers et autres sociétés comprennent les courtiers liés à la Banque CIBC comme le placeur principal, Placements CIBC inc. (désignée *Placements CIBC*), la division de courtage à escompte Pro Investisseurs CIBC de Services Investisseurs CIBC inc. (désignée *SI CIBC*), la division Service Investisseurs Impérial CIBC de SI CIBC et la division CIBC Wood Gundy de Marchés mondiaux CIBC inc. (désignée *MM CIBC*). Placements CIBC, SI CIBC et MM CIBC sont des filiales en propriété exclusive de la Banque CIBC.

La Banque CIBC peut payer des commissions de suivi à ces courtiers et sociétés, à l'exception de Placements CIBC, relativement à la vente de parts du Portefeuille. Ces courtiers et autres sociétés peuvent verser une partie de ces commissions de suivi à leurs conseillers qui vendent des parts du Portefeuille aux investisseurs. La Banque CIBC ne paie pas de commissions de suivi à Placements CIBC pour la vente de parts du Portefeuille, mais les ventes globales de Fonds CIBC peuvent être prises en compte dans l'évaluation du rendement de ses conseillers et dans leur rémunération annuelle.

Ententes et rabais de courtage

Le conseiller en valeurs achète et vend des parts des fonds sous-jacents pour le compte du Portefeuille et, par conséquent, le Portefeuille n'engage aucuns frais d'acquisition ni aucune commission de courtage relativement à l'exécution d'opérations sur portefeuille des fonds sous-jacents.

Les décisions que le conseiller en valeurs peut prendre concernant les opérations de courtage, y compris le choix des marchés et des courtiers ainsi que la négociation des commissions, sont prises en fonction du cours, de la rapidité d'exécution, de la probabilité de l'exécution et des frais totaux d'opération.

MM CIBC et CIBC World Markets Corp. peuvent aussi réaliser des marges à la vente de titres au Portefeuille. La marge correspond à

l'écart entre les cours vendeur et acheteur d'un titre dans un marché donné, en ce qui a trait à l'exécution des opérations sur portefeuille. Elle varie selon divers facteurs, comme le type et la liquidité du titre.

Les courtiers, y compris MM CIBC et CIBC World Markets Corp., peuvent fournir des biens et des services, autres que ceux relatifs à l'exécution d'ordres, au conseiller en valeurs en contrepartie partielle du traitement des opérations de courtage par leur entremise (désignés, dans l'industrie, rabais de courtage). Ces biens et services sont payés à même une partie des commissions de courtage, aident le conseiller en valeurs à prendre des décisions en matière de placement pour le Portefeuille ou sont liés directement à l'exécution des opérations au nom du Portefeuille.

En outre, la Banque CIBC peut signer des ententes de récupération de la commission avec certains courtiers à l'égard du Portefeuille. Toute commission récupérée est versée au Portefeuille.

Au cours de la période, le Portefeuille n'a versé aucune commission de courtage ni aucuns autres frais à MM CIBC ou à CIBC World Markets Corp. Les marges associées aux titres à revenu fixe et à d'autres titres ne sont pas vérifiables et, pour cette raison, ne peuvent être incluses dans le calcul de ces montants.

Opérations du Portefeuille

Le Portefeuille peut conclure une ou plusieurs des opérations suivantes (désignées les *opérations entre parties liées*) en se fondant sur les instructions permanentes émises par le CEI :

- investir dans des titres de participation de la Banque CIBC ou d'émetteurs liés à un sous-conseiller ou détenir ces titres;
- investir dans des titres de créance non négociés en Bourse de la Banque CIBC ou d'un émetteur lié, dont la durée jusqu'à l'échéance est de 365 jours ou plus, émis dans le cadre d'un placement initial ou achetés sur le marché secondaire, ou détenir de tels titres;
- investir dans des titres d'emprunt de la Banque CIBC ou d'émetteurs liés à un sous-conseiller qui ont été achetés sur le marché secondaire ou détenir de tels titres;
- faire un placement dans les titres d'un émetteur lorsque MM CIBC, CIBC World Markets Corp. ou tout membre du groupe de la Banque CIBC (désigné(s) le *courtier lié* ou les *courtiers liés*) agit à titre de preneur ferme au cours du placement des titres ou en tout temps au cours de la période de 60 jours suivant la fin du placement de ceux-ci (dans le cas d'un « placement privé », en conformité avec la dispense relative aux placements privés accordée par les autorités canadiennes en valeurs mobilières et les politiques et procédures portant sur ces placements);
- conclure avec un courtier lié, lorsque celui-ci agit à titre de mandant, des opérations d'achat ou de vente de titres de capitaux propres ou de créance;
- conclure des opérations sur devises et sur instruments dérivés liés à des devises dans lesquelles la contrepartie est un courtier lié;
- conclure des opérations d'achat ou de vente de titres avec un autre fonds de placement ou un compte sous gestion géré par le gestionnaire ou un des membres de son groupe;

- effectuer des transferts en nature en recevant des titres d'un compte sous gestion ou d'un autre fonds de placement gérés par le gestionnaire ou par un membre de son groupe ou en livrant des titres à ce compte ou à ce fonds de placement relativement à l'achat ou au rachat de parts du Portefeuille, sous réserve de certaines conditions.

Le CEI examine au moins une fois par année les opérations entre parties liées à l'égard desquelles il a émis des instructions permanentes. Le CEI est tenu d'aviser les autorités canadiennes en valeurs mobilières, après qu'une question a été soumise à son attention par le gestionnaire, s'il juge qu'une décision de placement n'a pas été prise en conformité avec les conditions imposées par la législation en valeurs mobilières ou par le CEI à l'égard de toute opération entre parties liées nécessitant son approbation.

Dépositaire

La Compagnie Trust CIBC Mellon est le dépositaire du Portefeuille (désignée le *dépositaire*). Le dépositaire détient la totalité des liquidités et des titres du Portefeuille et s'assure que ces actifs sont conservés séparément des autres liquidités ou titres qu'il peut détenir. Le dépositaire fournit également d'autres services au Portefeuille, y compris la tenue des dossiers et le traitement des opérations de change. Le dépositaire peut retenir les services de sous-dépositaires pour le Portefeuille. Les frais et les marges pour les services rendus par le dépositaire et directement liés à l'exécution des opérations sur portefeuille par le Portefeuille sont payés par GACI ou par le courtier ou les courtiers, à la demande de GACI, jusqu'à concurrence du montant des crédits découlant des rabais de courtage issus des activités de négociation au nom du Portefeuille au cours du mois en question. Tous les autres frais et marges découlant des services rendus par le dépositaire sont payés par le gestionnaire et recouvrés auprès du Portefeuille. La Banque CIBC détient une participation de 50 % dans le dépositaire.

Fournisseur de services

La Société de services de titres mondiaux CIBC Mellon (désignée *STM CIBC*) fournit certains services au Portefeuille, y compris des services de comptabilité, d'information financière, de prêt de titres et d'évaluation de portefeuille. Les frais pour ces services sont payés par le gestionnaire et recouvrés auprès du Portefeuille. La Banque CIBC détient indirectement une participation de 50 % dans STM CIBC.

Portefeuille passif prudent CIBC

Faits saillants financiers

Les tableaux ci-dessous présentent les principales informations financières sur le Portefeuille et ont pour objet de vous aider à mieux comprendre le rendement financier du Portefeuille pour la période close le 30 juin 2021 et le 31 décembre de toute autre période indiquée.

Actif net par part¹ du Portefeuille – parts de catégorie A

	2021	2020	2019	2018	2017 ^a
Actif net au début de la période	11,28 \$	10,60 \$	9,89 \$	10,17 \$	10,00 \$ ^b
Augmentation (diminution) liée à l'exploitation :					
Total des produits	0,08 \$	0,27 \$	0,30 \$	0,35 \$	0,26 \$
Total des charges	(0,07)	(0,14)	(0,14)	(0,13)	(0,06)
Profits réalisés (pertes réalisées) pour la période	0,08	0,10	0,04	0,02	0,02
Profits latents (pertes latentes) pour la période	0,11	0,57	0,59	(0,41)	0,10
Augmentation (diminution) totale liée à l'exploitation²	0,20 \$	0,80 \$	0,79 \$	(0,17) \$	0,32 \$
Distributions :					
Du revenu de placement (à l'exclusion des dividendes)	– \$	0,09 \$	0,11 \$	0,13 \$	0,10 \$
Des dividendes	–	0,03	0,03	0,03	0,03
Des gains en capital	–	–	–	0,02	–
Remboursement de capital	–	–	–	–	–
Total des distributions³	– \$	0,12 \$	0,14 \$	0,18 \$	0,13 \$
Actif net à la fin de la période	11,47 \$	11,28 \$	10,60 \$	9,89 \$	10,17 \$

^a Données présentées pour la période du 31 juillet 2017 au 31 décembre 2017.

^b Prix de souscription initial.

¹ Cette information est tirée des états financiers annuels audités et des états financiers intermédiaires non audités du Portefeuille.

² L'actif net et les distributions sont fonction du nombre réel de parts en circulation de la période en question. Le total de l'augmentation ou de la diminution liée à l'exploitation est fonction du nombre moyen pondéré de parts en circulation au cours de la période.

³ Les distributions ont été payées au comptant ou réinvesties dans des parts additionnelles du Portefeuille, ou les deux.

Ratios et données supplémentaires – parts de catégorie A

	2021	2020	2019	2018	2017 ^a
Valeur liquidative totale (en milliers)⁴	32 169 \$	28 595 \$	22 713 \$	12 977 \$	4 020 \$
Nombre de parts en circulation⁴	2 805 181	2 534 116	2 142 112	1 312 743	395 410
Ratio des frais de gestion⁵	1,33 % *	1,33 %	1,32 %	1,31 %	1,32 % *
Ratio des frais de gestion avant renoncements et prises en charge⁶	1,33 % *	1,33 %	1,32 %	1,75 %	1,38 % *
Ratio des frais d'opération⁷	0,02 % *	0,01 %	0,01 %	0,01 %	0,00 % *
Taux de rotation du portefeuille⁸	4,81 %	19,84 %	10,05 %	17,66 %	31,17 %
Valeur liquidative par part	11,47 \$	11,28 \$	10,60 \$	9,89 \$	10,17 \$

^a Données présentées pour la période du 31 juillet 2017 au 31 décembre 2017.

* Le ratio a été annualisé.

⁴ L'information est présentée au 30 juin 2021 et au 31 décembre de toute période indiquée.

⁵ Le ratio des frais de gestion est établi d'après le total des charges du Portefeuille (moins les commissions et autres coûts de transaction du portefeuille) engagées par une catégorie de parts ou imputées à une catégorie de parts pour la période indiquée, et il est exprimé en pourcentage annualisé de la valeur liquidative moyenne quotidienne de cette catégorie au cours de la période.

⁶ La décision de renoncer aux frais de gestion et aux charges d'exploitation ou de les prendre en charge est au gré du gestionnaire. Cette pratique peut se poursuivre indéfiniment ou être abandonnée en tout temps sans avis aux porteurs de parts.

⁷ Le ratio des frais d'opération représente le total des commissions et des autres coûts de transaction du portefeuille avant impôt sur le résultat et est exprimé en pourcentage annualisé de la valeur liquidative moyenne quotidienne au cours de la période. Les marges associées à la négociation de titres à revenu fixe ne sont pas vérifiables et, pour cette raison, ne sont pas incluses dans le calcul du ratio des frais d'opération.

⁸ Le taux de rotation du portefeuille indique dans quelle mesure le conseiller en valeurs ou le sous-conseiller gère les placements de celui-ci. Un taux de rotation de 100 % signifie que le fonds achète et vend tous les titres de son portefeuille une fois au cours de la période. Plus le taux de rotation au cours d'une période est élevé, plus les frais d'opération payables par un fonds sont élevés au cours de cette période, et plus il est probable qu'un investisseur réalise des gains en capital imposables au cours de l'exercice. Il n'y a pas nécessairement de lien entre un taux de rotation élevé et le rendement d'un fonds.

Portefeuille passif prudent CIBC

Actif net par part¹ du Portefeuille – parts de catégorie D

	2021	2020	2019	2018	2017 ^a
Actif net au début de la période	11,29 \$	10,60 \$	9,88 \$	10,16 \$	10,00 \$ ^b
Augmentation (diminution) liée à l'exploitation :					
Total des produits	0,09 \$	0,30 \$	0,31 \$	0,42 \$	0,22 \$
Total des charges	(0,04)	(0,08)	(0,08)	(0,08)	(0,03)
Profits réalisés (pertes réalisées) pour la période	0,08	0,11	0,04	0,02	0,04
Profits latents (pertes latentes) pour la période	0,15	0,41	0,37	(0,60)	0,12
Augmentation (diminution) totale liée à l'exploitation²	0,28 \$	0,74 \$	0,64 \$	(0,24) \$	0,35 \$
Distributions :					
Du revenu de placement (à l'exclusion des dividendes)	0,04 \$	0,13 \$	0,17 \$	0,17 \$	0,11 \$
Des dividendes	–	0,04	0,03	0,04	0,03
Des gains en capital	–	–	–	0,02	–
Remboursement de capital	–	–	–	–	–
Total des distributions³	0,04 \$	0,17 \$	0,20 \$	0,23 \$	0,14 \$
Actif net à la fin de la période	11,46 \$	11,29 \$	10,60 \$	9,88 \$	10,16 \$

^a Données présentées pour la période du 31 juillet 2017 au 31 décembre 2017.

^b Prix de souscription initial.

¹ Cette information est tirée des états financiers annuels audités et des états financiers intermédiaires non audités du Portefeuille.

² L'actif net et les distributions sont fonction du nombre réel de parts en circulation de la période en question. Le total de l'augmentation ou de la diminution liée à l'exploitation est fonction du nombre moyen pondéré de parts en circulation au cours de la période.

³ Les distributions ont été payées au comptant ou réinvesties dans des parts additionnelles du Portefeuille, ou les deux.

Ratios et données supplémentaires – parts de catégorie D

	2021	2020	2019	2018	2017 ^a
Valeur liquidative totale (en milliers)⁴	956 \$	609 \$	328 \$	59 \$	11 \$
Nombre de parts en circulation⁴	83 389	54 001	30 980	5 948	1 064
Ratio des frais de gestion⁵	0,77 % *	0,77 %	0,80 %	0,80 %	0,76 % *
Ratio des frais de gestion avant renoncations et prises en charge⁶	0,77 % *	0,77 %	0,80 %	1,47 %	0,89 % *
Ratio des frais d'opération⁷	0,02 % *	0,01 %	0,01 %	0,01 %	0,00 % *
Taux de rotation du portefeuille⁸	4,81 %	19,84 %	10,05 %	17,66 %	31,17 %
Valeur liquidative par part	11,46 \$	11,29 \$	10,60 \$	9,88 \$	10,16 \$

^a Données présentées pour la période du 31 juillet 2017 au 31 décembre 2017.

* Le ratio a été annualisé.

⁴ L'information est présentée au 30 juin 2021 et au 31 décembre de toute période indiquée.

⁵ Le ratio des frais de gestion est établi d'après le total des charges du Portefeuille (moins les commissions et autres coûts de transaction du portefeuille) engagées par une catégorie de parts ou imputées à une catégorie de parts pour la période indiquée, et il est exprimé en pourcentage annualisé de la valeur liquidative moyenne quotidienne de cette catégorie au cours de la période.

⁶ La décision de renoncer aux frais de gestion et aux charges d'exploitation ou de les prendre en charge est au gré du gestionnaire. Cette pratique peut se poursuivre indéfiniment ou être abandonnée en tout temps sans avis aux porteurs de parts.

⁷ Le ratio des frais d'opération représente le total des commissions et des autres coûts de transaction du portefeuille avant impôt sur le résultat et est exprimé en pourcentage annualisé de la valeur liquidative moyenne quotidienne au cours de la période. Les marges associées à la négociation de titres à revenu fixe ne sont pas vérifiables et, pour cette raison, ne sont pas incluses dans le calcul du ratio des frais d'opération.

⁸ Le taux de rotation du portefeuille indique dans quelle mesure le conseiller en valeurs ou le sous-conseiller gère les placements de celui-ci. Un taux de rotation de 100 % signifie que le fonds achète et vend tous les titres de son portefeuille une fois au cours de la période. Plus le taux de rotation au cours d'une période est élevé, plus les frais d'opération payables par un fonds sont élevés au cours de cette période, et plus il est probable qu'un investisseur réalise des gains en capital impossibles au cours de l'exercice. Il n'y a pas nécessairement de lien entre un taux de rotation élevé et le rendement d'un fonds.

Portefeuille passif prudent CIBC

Actif net par part¹ du Portefeuille – parts de catégorie F

	2021	2020	2019	2018	2017 ^a
Actif net au début de la période	11,92 \$	11,05 \$	10,07 \$	10,15 \$	10,00 \$ ^b
Augmentation (diminution) liée à l'exploitation :					
Total des produits	0,10 \$	0,29 \$	0,30 \$	0,30 \$	0,18 \$
Total des charges	(0,03)	(0,07)	(0,05)	–	–
Profits réalisés (pertes réalisées) pour la période	0,07	0,07	0,01	0,01	–
Profits latents (pertes latentes) pour la période	0,08	0,57	0,72	(0,25)	0,13
Augmentation (diminution) totale liée à l'exploitation²	0,22 \$	0,86 \$	0,98 \$	0,06 \$	0,31 \$
Distributions :					
Du revenu de placement (à l'exclusion des dividendes)	– \$	– \$	– \$	0,14 \$	0,13 \$
Des dividendes	–	–	–	–	0,03
Des gains en capital	–	–	–	–	–
Remboursement de capital	–	–	–	–	–
Total des distributions³	– \$	– \$	– \$	0,14 \$	0,16 \$
Actif net à la fin de la période	12,13 \$	11,92 \$	11,05 \$	10,07 \$	10,15 \$

^a Données présentées pour la période du 31 juillet 2017 au 31 décembre 2017.

^b Prix de souscription initial.

¹ Cette information est tirée des états financiers annuels audités et des états financiers intermédiaires non audités du Portefeuille.

² L'actif net et les distributions sont fonction du nombre réel de parts en circulation de la période en question. Le total de l'augmentation ou de la diminution liée à l'exploitation est fonction du nombre moyen pondéré de parts en circulation au cours de la période.

³ Les distributions ont été payées au comptant ou réinvesties dans des parts additionnelles du Portefeuille, ou les deux.

Ratios et données supplémentaires – parts de catégorie F

	2021	2020	2019	2018	2017 ^a
Valeur liquidative totale (en milliers)⁴	– \$	– \$	– \$	– \$	– \$
Nombre de parts en circulation⁴	1	1	1	1	1
Ratio des frais de gestion⁵	0,51 % *	0,51 %	0,51 %	0,51 %	0,51 % *
Ratio des frais de gestion avant renoncations et prises en charge⁶	0,51 % *	0,51 %	0,51 %	0,51 %	0,51 % *
Ratio des frais d'opération⁷	0,02 % *	0,01 %	0,01 %	0,01 %	0,00 % *
Taux de rotation du portefeuille⁸	4,81 %	19,84 %	10,05 %	17,66 %	31,17 %
Valeur liquidative par part	12,13 \$	11,92 \$	11,05 \$	10,07 \$	10,15 \$

^a Données présentées pour la période du 31 juillet 2017 au 31 décembre 2017.

* Le ratio a été annualisé.

⁴ L'information est présentée au 30 juin 2021 et au 31 décembre de toute période indiquée.

⁵ Le ratio des frais de gestion est établi d'après le total des charges du Portefeuille (moins les commissions et autres coûts de transaction du portefeuille) engagées par une catégorie de parts ou imputées à une catégorie de parts pour la période indiquée, et il est exprimé en pourcentage annualisé de la valeur liquidative moyenne quotidienne de cette catégorie au cours de la période.

⁶ La décision de renoncer aux frais de gestion et aux charges d'exploitation ou de les prendre en charge est au gré du gestionnaire. Cette pratique peut se poursuivre indéfiniment ou être abandonnée en tout temps sans avis aux porteurs de parts.

⁷ Le ratio des frais d'opération représente le total des commissions et des autres coûts de transaction du portefeuille avant impôt sur le résultat et est exprimé en pourcentage annualisé de la valeur liquidative moyenne quotidienne au cours de la période. Les marges associées à la négociation de titres à revenu fixe ne sont pas vérifiables et, pour cette raison, ne sont pas incluses dans le calcul du ratio des frais d'opération.

⁸ Le taux de rotation du portefeuille indique dans quelle mesure le conseiller en valeurs ou le sous-conseiller gère les placements de celui-ci. Un taux de rotation de 100 % signifie que le fonds achète et vend tous les titres de son portefeuille une fois au cours de la période. Plus le taux de rotation au cours d'une période est élevé, plus les frais d'opération payables par un fonds sont élevés au cours de cette période, et plus il est probable qu'un investisseur réalise des gains en capital impossibles au cours de l'exercice. Il n'y a pas nécessairement de lien entre un taux de rotation élevé et le rendement d'un fonds.

Portefeuille passif prudent CIBC

Actif net par part¹ du Portefeuille – parts de catégorie 0

	2021	2020	2019	2018	2017 ^a
Actif net au début de la période	11,29 \$	10,61 \$	9,89 \$	10,15 \$	10,00 \$ ^b
Augmentation (diminution) liée à l'exploitation :					
Total des produits	0,08 \$	0,29 \$	0,28 \$	0,29 \$	– \$
Total des charges	–	–	–	–	–
Profits réalisés (pertes réalisées) pour la période	0,08	0,10	0,04	0,02	–
Profits latents (pertes latentes) pour la période	0,10	0,58	0,68	(0,27)	(0,49)
Augmentation (diminution) totale liée à l'exploitation²	0,26 \$	0,97 \$	1,00 \$	0,04 \$	(0,49) \$
Distributions :					
Du revenu de placement (à l'exclusion des dividendes)	0,08 \$	0,21 \$	0,24 \$	0,25 \$	0,13 \$
Des dividendes	–	0,05	0,04	0,03	0,03
Des gains en capital	–	–	–	0,02	–
Remboursement de capital	–	–	–	–	–
Total des distributions³	0,08 \$	0,26 \$	0,28 \$	0,30 \$	0,16 \$
Actif net à la fin de la période	11,47 \$	11,29 \$	10,61 \$	9,89 \$	10,15 \$

^a Données présentées pour la période du 31 juillet 2017 au 31 décembre 2017.

^b Prix de souscription initial.

¹ Cette information est tirée des états financiers annuels audités et des états financiers intermédiaires non audités du Portefeuille.

² L'actif net et les distributions sont fonction du nombre réel de parts en circulation de la période en question. Le total de l'augmentation ou de la diminution liée à l'exploitation est fonction du nombre moyen pondéré de parts en circulation au cours de la période.

³ Les distributions ont été payées au comptant ou réinvesties dans des parts additionnelles du Portefeuille, ou les deux.

Ratios et données supplémentaires – parts de catégorie 0

	2021	2020	2019	2018	2017 ^a
Valeur liquidative totale (en milliers)⁴	623 \$	566 \$	297 \$	227 \$	229 \$
Nombre de parts en circulation⁴	54 267	50 072	27 941	23 009	22 595
Ratio des frais de gestion⁵	0,00 % *	0,00 %	0,00 %	0,00 %	0,00 % *
Ratio des frais de gestion avant renoncements et prises en charge⁶	0,00 % *	0,00 %	0,00 %	0,59 %	0,08 % *
Ratio des frais d'opération⁷	0,02 % *	0,01 %	0,01 %	0,01 %	0,00 % *
Taux de rotation du portefeuille⁸	4,81 %	19,84 %	10,05 %	17,66 %	31,17 %
Valeur liquidative par part	11,47 \$	11,29 \$	10,61 \$	9,89 \$	10,15 \$

^a Données présentées pour la période du 31 juillet 2017 au 31 décembre 2017.

* Le ratio a été annualisé.

⁴ L'information est présentée au 30 juin 2021 et au 31 décembre de toute période indiquée.

⁵ Le ratio des frais de gestion est établi d'après le total des charges du Portefeuille (moins les commissions et autres coûts de transaction du portefeuille) engagées par une catégorie de parts ou imputées à une catégorie de parts pour la période indiquée, et il est exprimé en pourcentage annualisé de la valeur liquidative moyenne quotidienne de cette catégorie au cours de la période.

⁶ La décision de renoncer aux frais de gestion et aux charges d'exploitation ou de les prendre en charge est au gré du gestionnaire. Cette pratique peut se poursuivre indéfiniment ou être abandonnée en tout temps sans avis aux porteurs de parts.

⁷ Le ratio des frais d'opération représente le total des commissions et des autres coûts de transaction du portefeuille avant impôt sur le résultat et est exprimé en pourcentage annualisé de la valeur liquidative moyenne quotidienne au cours de la période. Les marges associées à la négociation de titres à revenu fixe ne sont pas vérifiables et, pour cette raison, ne sont pas incluses dans le calcul du ratio des frais d'opération.

⁸ Le taux de rotation du portefeuille indique dans quelle mesure le conseiller en valeurs ou le sous-conseiller gère les placements de celui-ci. Un taux de rotation de 100 % signifie que le fonds achète et vend tous les titres de son portefeuille une fois au cours de la période. Plus le taux de rotation au cours d'une période est élevé, plus les frais d'opération payables par un fonds sont élevés au cours de cette période, et plus il est probable qu'un investisseur réalise des gains en capital impossibles au cours de l'exercice. Il n'y a pas nécessairement de lien entre un taux de rotation élevé et le rendement d'un fonds.

Frais de gestion

Le Portefeuille paie à la Banque CIBC, directement ou indirectement, des frais de gestion annuels pour couvrir les coûts liés à la gestion du Portefeuille. Ces frais de gestion sont fondés sur la valeur liquidative du Portefeuille, calculés quotidiennement et payés mensuellement. Les frais de gestion sont payés à la Banque CIBC en contrepartie de la prestation de services de gestion, de placement et de conseil liés aux portefeuilles ou de dispositions prises pour la prestation de ces services. Les frais de publicité et de promotion, les charges indirectes et les commissions de suivi sont prélevés par la Banque CIBC sur les frais de gestion reçus du Portefeuille. Le Portefeuille est tenu de payer les taxes et impôts applicables aux frais de gestion versés à la Banque CIBC. Veuillez vous reporter au prospectus simplifié pour connaître le montant des frais de gestion annuels pour chaque catégorie de parts. Pour les parts de catégorie O, les frais de gestion sont négociés ou payés par les porteurs de parts ou selon leurs instructions, ou encore par les courtiers et les gestionnaires discrétionnaires au nom des porteurs de parts, conformément à leurs instructions. Ces frais de gestion des parts de catégorie O n'excéderont pas les frais de gestion des parts de catégorie F.

Le tableau suivant présente la ventilation des services reçus en contrepartie des frais de gestion, exprimée en pourcentage des frais de gestion tirés du Portefeuille pour la période close le 30 juin 2021, avant renonciation aux frais de gestion et prises en charge.

	Parts de catégorie A	Parts de catégorie D	Parts de catégorie F
Commissions de vente et de suivi versées aux courtiers	63,83 %	46,32 %	0,00 %
Frais d'administration, conseils en placement et profit	36,17 %	53,68 %	100,00 %

Rendement passé

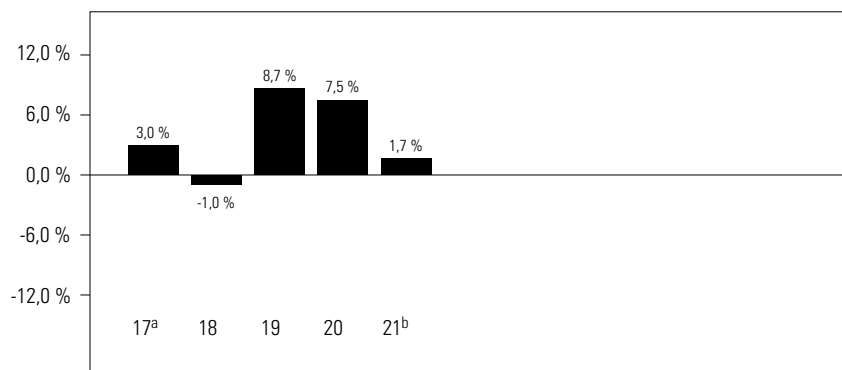
Les données sur le rendement tiennent compte du réinvestissement des distributions seulement et non des frais d'acquisition, de rachat, de placement ni d'autres frais optionnels payables par un porteur de parts qui auraient fait diminuer les rendements. Le rendement passé d'un fonds n'est pas nécessairement représentatif de son rendement futur.

Les rendements du Portefeuille tiennent compte des frais et des charges, et l'écart dans les rendements entre les catégories de parts est principalement attribuable aux différences entre les ratios des frais de gestion. Se reporter à la section *Faits saillants financiers* pour connaître le ratio des frais de gestion.

Rendements annuels

Les diagrammes à barres ci-dessous donnent le rendement annuel de chaque catégorie de parts du Portefeuille pour les périodes présentées et illustrent comment le rendement varie d'une période à l'autre. Ces diagrammes indiquent en pourcentage quelle aurait été la variation, à la hausse ou à la baisse, au 31 décembre de l'exercice, d'un placement effectué le 1^{er} janvier, à moins d'indication contraire.

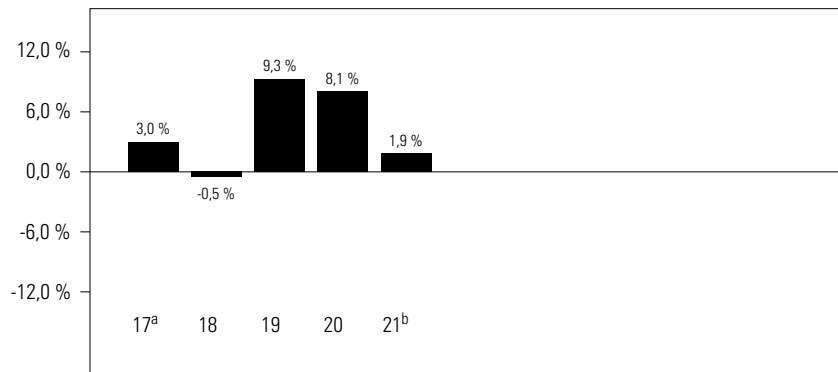
Parts de catégorie A



^a Le rendement de 2017 couvre la période du 31 juillet 2017 au 31 décembre 2017.

^b Le rendement de 2021 couvre la période du 1^{er} janvier 2021 au 30 juin 2021.

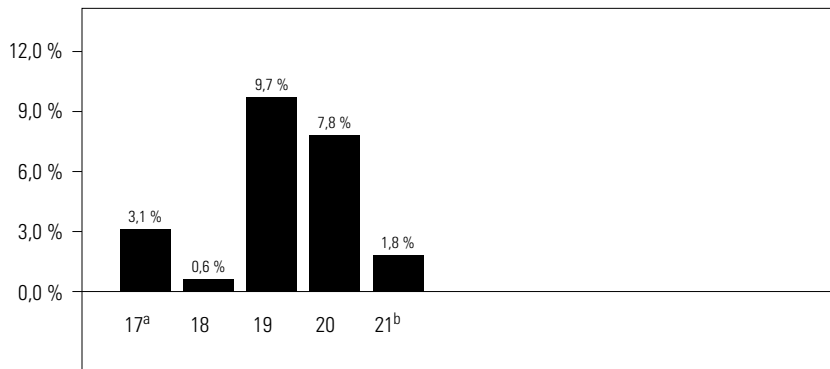
Parts de catégorie D



^a Le rendement de 2017 couvre la période du 31 juillet 2017 au 31 décembre 2017.

^b Le rendement de 2021 couvre la période du 1^{er} janvier 2021 au 30 juin 2021.

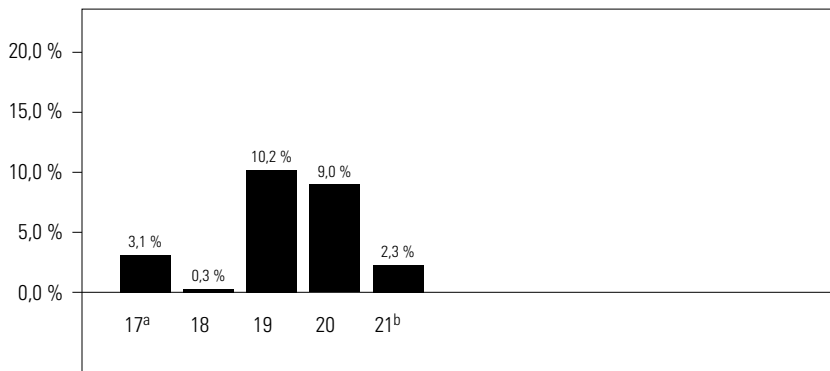
Parts de catégorie F



^a Le rendement de 2017 couvre la période du 31 juillet 2017 au 31 décembre 2017.

^b Le rendement de 2021 couvre la période du 1^{er} janvier 2021 au 30 juin 2021.

Parts de catégorie O



^a Le rendement de 2017 couvre la période du 31 juillet 2017 au 31 décembre 2017.

^b Le rendement de 2021 couvre la période du 1^{er} janvier 2021 au 30 juin 2021.

Aperçu du portefeuille de placements (au 30 juin 2021)

Le Portefeuille investit dans les parts de ses fonds sous-jacents. Vous pouvez trouver le prospectus et de l'information additionnelle sur les fonds sous-jacents en consultant le site www.sedar.com.

L'aperçu du portefeuille de placements pourrait changer en raison des opérations courantes dans le portefeuille du fonds de placement. Vous pouvez obtenir une mise à jour trimestrielle en consultant le site www.cibc.com/fondsmutuels. Le tableau Principales positions présente les 25 principales positions du fonds. Dans le cas d'un fonds comportant moins de 25 positions, toutes les positions sont indiquées.

<i>Répartition du portefeuille</i>	<i>% de la valeur liquidative</i>	<i>Principales positions</i>	<i>% de la valeur liquidative</i>
Fonds communs de placement d'obligations canadiennes	56,8	Fonds indice obligataire canadien CIBC, catégorie O	29,9
Fonds communs de placement d'actions américaines	12,9	Fonds indiciel d'obligations canadiennes à court terme CIBC, catégorie O	26,9
Fonds communs de placement d'actions internationales	11,8	Fonds indice boursier américain élargi CIBC, catégorie O	12,9
Fonds communs de placement d'actions canadiennes	10,0	Fonds indice boursier international CIBC, catégorie O	11,8
Fonds communs de placement d'obligations internationales	5,0	Fonds indice boursier canadien CIBC, catégorie O	10,0
Fonds communs de placement du marché monétaire	2,5	Fonds indice obligataire mondial CIBC, catégorie O	5,0
Autres actifs, moins les passifs	0,9	Fonds marché monétaire CIBC, catégorie O	2,5
Trésorerie	0,1	Autres actifs, moins les passifs	0,9
		Trésorerie	0,1

Note sur les énoncés prospectifs

Le rapport de la direction sur le rendement du fonds peut renfermer des énoncés prospectifs. Les énoncés prospectifs incluent des déclarations qui sont de nature prédictive, qui dépendent d'événements ou de situations futurs ou qui y renvoient ou qui incluent des termes comme « s'attend », « prévoit », « compte », « planifie », « croit », « estime » et autres expressions similaires. En outre, toute déclaration qui pourrait être faite sur le rendement futur, les stratégies ou les perspectives et la prise de mesures futures possibles par le fonds, constitue également un énoncé prospectif. Les énoncés prospectifs ne garantissent pas le rendement futur. Ces énoncés comportent des risques connus et inconnus, des incertitudes et d'autres facteurs qui pourraient faire en sorte que les réalisations et les résultats réels du fonds diffèrent sensiblement de ceux décrits explicitement ou implicitement par ces énoncés. Ces facteurs comprennent, entre autres, la situation économique générale, la conjoncture du marché et des affaires, les fluctuations du cours des titres, des taux d'intérêt et des taux de change, les modifications apportées à la réglementation gouvernementale et les catastrophes.

La liste susmentionnée de facteurs importants susceptibles d'influer sur les résultats futurs n'est pas exhaustive. Avant de prendre toute décision de placement, le lecteur est également incité à examiner attentivement ces facteurs ainsi que d'autres facteurs. La Banque CIBC ne se considère pas tenue de mettre à jour ou de réviser les énoncés prospectifs, que ce soit par suite de nouvelles informations, d'événements futurs ou autrement, avant la publication du prochain rapport de la direction sur le rendement du fonds, et elle rejette toute responsabilité à cet égard.

**Fonds mutuels CIBC
Famille de Portefeuilles CIBC**

Banque CIBC

Brookfield Place, 161 Bay Street, 22nd Floor
Toronto (Ontario)
M5J 2S1

Placements CIBC inc.
1-800-465-3863

Site Web
www.cibc.com/fondsmutuels



Placements CIBC inc. est une filiale en propriété exclusive de la Banque CIBC et est le placeur principal des Fonds mutuels CIBC et de la Famille de Portefeuilles CIBC. La Famille de Portefeuilles CIBC est constituée de fonds communs de placement qui investissent principalement dans des Fonds mutuels CIBC. Pour obtenir un exemplaire du prospectus simplifié, veuillez communiquer avec Placements CIBC inc. au 1-800-465-3863 ou vous adresser à votre conseiller.