



Rapport intermédiaire de la direction sur le rendement du fonds

pour la période close le 30 juin 2021

Tous les chiffres sont en dollars canadiens, sauf indication contraire.

Le présent rapport intermédiaire de la direction sur le rendement du fonds contient les faits saillants financiers, mais n'inclut pas le rapport financier intermédiaire ou les états financiers annuels du fonds de placement. Vous pouvez obtenir un exemplaire du rapport financier intermédiaire ou des états financiers annuels sur demande et sans frais, en composant le 1-800-465-3863, en nous écrivant à la Banque CIBC, Brookfield Place, 161 Bay Street, 22nd Floor, Toronto (Ontario), M5J 2S1, ou en consultant notre site Web à l'adresse www.cibc.com/fondsmutuels ou le site SEDAR à l'adresse www.sedar.com.

Les porteurs de parts peuvent également obtenir de cette façon les politiques et procédures de vote par procuration, le dossier de vote par procuration et l'information trimestrielle sur le portefeuille.

Analyse du rendement du fonds par la direction

Résultats d'exploitation

American Century Investment Management, Inc. (désignée ACI) et CIBC Private Wealth Advisors, Inc. (désignée CIBC Private Wealth Advisors) fournissent au Fonds d'actions internationales CIBC (désigné le Fonds) des conseils en placement et des services de gestion de placements. La stratégie de placement et le pourcentage du portefeuille attribué à ces sous-conseillers en valeurs sont présentés ci-dessous. Le pourcentage du Fonds qui leur est attribué peut changer.

- CIBC Private Wealth Advisors (à partir du 29 janvier 2021)
- ACI (jusqu'au 28 janvier 2021)

Le commentaire qui suit présente un sommaire des résultats d'exploitation pour la période de six mois close le 30 juin 2021. Tous les montants sont en milliers de dollars, sauf indication contraire.

La valeur liquidative du Fonds est passée de 1 395 441 \$ au 31 décembre 2020 à 1 592 413 \$ au 30 juin 2021, en hausse de 14 % pour la période. La hausse globale de la valeur liquidative découle des ventes nettes de 131 427 \$ et du rendement positif des placements.

Les parts de catégorie A du Fonds ont dégagé un rendement de 3,5 % pour la période, contre 6,1 % pour son indice de référence, soit l'indice MSCI EAO (désigné l'indice de référence). Le rendement du Fonds tient compte des frais et des charges, ce qui n'est pas le cas de celui de l'indice de référence. Voir la section *Rendement passé* pour connaître les rendements des autres catégories de parts offertes par le Fonds.

La pandémie de COVID-19 a continué de se répercuter sur la conjoncture économique mondiale au cours de la période. La distribution de vaccins a permis la réouverture de l'économie de certains pays, et l'estimation de la croissance du produit intérieur brut, une mesure de la vigueur de l'économie, a été revue à la hausse. Les marchés boursiers à l'échelle internationale ont enregistré des gains au cours de la période.

Chaque pays d'Asie était à une étape différente de la gestion de la pandémie au cours de la période. Alors que la Chine et le Japon ont

commencé à vacciner à grande échelle leur population au cours de la période, l'Inde et quelques pays d'Asie du Sud-Est ont été durement touchés par une deuxième vague; pour ces pays, la reprise est relativement lente.

Après la propagation de nouveaux variants qui a entraîné l'imposition de nouvelles mesures de confinement de janvier à mars 2021 dans plusieurs pays européens, la distribution de vaccins a permis la réouverture de l'économie de ces pays en mai et en juin. Le Royaume-Uni, grâce à ses campagnes de vaccination, a vacciné davantage de citoyens que tout autre pays européen.

Les prix des produits de base ont été en général élevés, favorisés par la reprise de la demande, alors que l'offre a continué d'être restreinte. Le prix du pétrole brut a augmenté de près de 50 %, pour dépasser les 75 \$ US le baril, et une partie des activités de production qui avaient été mises en suspens en raison de la pandémie ont repris. Les craintes d'une hausse de l'inflation en réponse à l'accroissement de la demande, au maintien des mesures de relance budgétaire et aux politiques monétaires extrêmement accommodantes ont fait grimper les taux d'intérêt par rapport aux niveaux historiquement bas. En conséquence, le Conseil des gouverneurs de la Réserve fédérale américaine a indiqué qu'il pourrait hausser les taux d'intérêt plus tôt que prévu et prendre d'autres mesures de resserrement.

Les actions cycliques ont affiché un rendement supérieur au cours de la période, car les investisseurs ont augmenté leur exposition dans des sociétés qui devraient bénéficier de la réouverture de l'économie mondiale et de la normalisation de l'activité industrielle.

La pondération du Fonds en titres de l'Europe de l'Ouest et la sélection des titres en France, en Suisse et en Allemagne ont nui au rendement du Fonds. La position de trésorerie du Fonds a également freiné le rendement au cours de la période, dans un contexte où le rendement des marchés boursiers a été solide.

Parmi les titres ayant freiné le rendement du Fonds, mentionnons ceux d'Ubisoft Entertainment SA, de Kintetsu Group Holdings Co. Ltd. et de Daikin Industries Ltd. Ubisoft a affiché un rendement inférieur après avoir revu ses prévisions à la baisse en dessous des attentes des

analystes pour le prochain exercice. Le titre de Kintetsu a faibli, les investisseurs étant préoccupés à la suite de l'annonce de la vente d'une grande partie des activités hôtelières de la société dans le cadre d'une restructuration. Daikin a affiché un bénéfice inférieur aux prévisions.

La pondération de Fonds et la sélection des titres dans la région Asie-Pacifique ont contribué au rendement pendant la période. Sur le plan géographique, la sélection de titres au Royaume-Uni, en Espagne, à Singapour, aux Pays-Bas et en Australie a favorisé le rendement. Le rendement a également été avantagé par la sélection de titres de sociétés à plus forte capitalisation.

Parmi les titres qui ont favorisé le rendement figurent ceux de LVMH Moët Hennessy-Louis Vuitton SA, de Seven & I Holdings Co. Ltd. et de Lloyds Banking Group PLC. LVMH a déclaré des résultats plus élevés que prévu en raison de la demande de biens de luxe. Le détaillant Seven & I a profité de la réouverture de tous ces secteurs d'activités à l'échelle mondiale. Lloyds a continué de se relever après les mesures de confinement strictes imposées au Royaume-Uni au cours de la dernière année et en réponse également à l'embellie des conditions économiques.

Au cours de la période, des positions ont été ajoutées au Fonds, notamment dans Recruit Holdings Co. Ltd. et HeidelbergCement AG. La société mondiale de services en ressources humaines établie au Japon, Recruit, offre des services traditionnels de dotation en personnel, des solutions multimédia et des plateformes technologiques, telles que Indeed.com et Glassdoor.com. CIBC Private Wealth Advisors s'attend à ce que la société prospère, du fait du resserrement des marchés du travail à l'échelle mondiale à la suite de la pandémie et de l'utilisation accrue de la technologie et des services de dotation en personnel temporaire par les chercheurs d'emploi.

Plusieurs positions existantes ont été augmentées, en raison, selon CIBC Private Wealth Advisors, de l'évaluation intéressante des sociétés. CIBC Private Wealth Advisors est d'avis que BAE Systems PLC présentait une évaluation relativement attrayante, les marchés ayant réagi de manière excessive à un changement dans l'administration de la société. La position dans Royal Dutch Shell PLC a été augmentée en raison des perspectives plus prometteuses pour le pétrole, tandis que la position dans BHP Group Ltd. a été accrue en raison de l'amélioration des perspectives de prix des produits de base à moyen terme. Selon CIBC Private Wealth Advisors, InterContinental Hotels Group PLC est prête à faire bonne figure au moment où les voyages d'affaires et les voyages d'agrément reprennent à l'échelle mondiale. La position dans FANUC Corp. a été augmentée en raison de l'amélioration de ses activités commerciales en Chine, un marché important pour la société. La position dans Nestlé SA a été augmentée aux fins de la gestion du risque.

Les positions du Fonds dans Novartis AG, Shiseido Co. Ltd., Air Liquide SA, Smith & Nephew PLC et Hexagon AB ont été réduites, en raison, selon CIBC Private Wealth Advisors, de l'évaluation relativement élevée de ces sociétés. La position du Fonds dans Seven & I Holdings Co. Ltd. a été réduite en raison de l'évaluation élevée de l'entreprise et des préoccupations persistantes de CIBC Private Wealth Advisors quant aux activités traditionnelles de la société. La position dans ASML Holding NV a été réduite en raison des préoccupations de CIBC Private Wealth Advisors à l'égard d'une

surchauffe possible sur le marché des biens d'équipement pour semi-conducteurs.

Le taux de rotation plus élevé du Fonds est attribuable aux ajustements apportés au portefeuille résultant du changement de sous-conseiller en valeurs au cours de la période.

Événements récents

La pandémie de COVID-19 et les restrictions imposées par les gouvernements à l'échelle du globe pour la limiter ont ébranlé, de manière imprévisible et sans précédent, l'économie mondiale et les marchés des capitaux. L'écllosion de la COVID-19 pourrait avoir une incidence négative sur le rendement du Fonds.

Le 29 janvier 2021, CIBC Private Wealth Advisors, Inc. a remplacé American Century Investment Management, Inc. à titre de sous-conseiller en valeurs du Fonds. En outre, les frais de gestion annuels sont passés de 2,00 % à 1,75 % pour les parts de catégorie A et de 1,00 % à 0,75 % pour les parts de catégorie F du Fonds.

Opérations entre parties liées

Les rôles et responsabilités de la Banque Canadienne Impériale de Commerce (désignée la *Banque CIBC*) et des membres de son groupe, en ce qui a trait au Fonds, se résument comme suit et sont assortis des frais et honoraires (collectivement les *frais*) décrits ci-après.

Gestionnaire

La Banque CIBC est le gestionnaire du Fonds (désignée le *gestionnaire*). La Banque CIBC reçoit des frais de gestion à l'égard des activités et de l'exploitation quotidiennes du Fonds, calculés en fonction de la valeur liquidative de chaque catégorie de parts du Fonds, comme il est décrit à la section *Frais de gestion*. Le gestionnaire rémunère ses grossistes pour les activités de commercialisation liées au Fonds. De temps à autre, la Banque CIBC peut investir dans des parts du Fonds.

Fiduciaire

La Compagnie Trust CIBC, filiale en propriété exclusive de la Banque CIBC, est le fiduciaire (désignée le *fiduciaire*) du Fonds. Le fiduciaire est le titulaire des biens (liquidités et titres) du Fonds pour le compte des porteurs de parts.

Conseiller en valeurs

Le conseiller en valeurs fournit des services de conseil en placement et de gestion de portefeuille au Fonds ou prend des dispositions pour la prestation de ces services. GACI, filiale en propriété exclusive de la Banque CIBC, est le conseiller en valeurs (désigné le *conseiller en valeurs*) du Fonds.

Sous-conseiller en valeurs

Le 29 janvier 2021, le gestionnaire a engagé CIBC Private Wealth Advisors, filiale en propriété exclusive de la Banque CIBC, à titre de sous-conseiller en valeurs du Fonds. Le sous-conseiller en valeurs fournit des services de conseil en placement et de gestion de portefeuille au Fonds. GACI verse à CIBC Private Wealth Advisors une partie des honoraires qu'elle reçoit du gestionnaire.

Placeur

Des courtiers et d'autres sociétés vendent les parts du Fonds aux investisseurs. Ces courtiers et autres sociétés comprennent les courtiers liés à la Banque CIBC comme le placeur principal, Placements CIBC inc. (désignée *Placements CIBC*), la division de courtage à escompte Pro Investisseurs CIBC de Services Investisseurs CIBC inc. (désignée *SI CIBC*), la division Service Investisseurs Impérial CIBC de SI CIBC et la division CIBC Wood Gundy de Marchés mondiaux CIBC inc. (désignée *MM CIBC*). Placements CIBC, SI CIBC et MM CIBC sont des filiales en propriété exclusive de la Banque CIBC.

La Banque CIBC peut payer des commissions de suivi à ces courtiers et sociétés, à l'exception de Placements CIBC, relativement à la vente de parts du Fonds. Ces courtiers et autres sociétés peuvent verser une partie de ces commissions de suivi à leurs conseillers qui vendent des parts du Fonds aux investisseurs. La Banque CIBC ne paie pas de commissions de suivi à Placements CIBC pour la vente de parts du Fonds, mais les ventes globales de Fonds CIBC peuvent être prises en compte dans l'évaluation du rendement de ses conseillers et dans leur rémunération annuelle.

Ententes et rabais de courtage

Le conseiller en valeurs et tout sous-conseiller prennent des décisions, notamment sur la sélection des marchés et des courtiers ainsi que sur la négociation des commissions, en ce qui a trait à l'acquisition et à la vente de titres en portefeuille, de certains produits dérivés et à l'exécution des opérations sur portefeuille. Les activités de courtage peuvent être attribuées par le conseiller en valeurs et tout sous-conseiller à MM CIBC et CIBC World Markets Corp., toutes deux filiales de la Banque CIBC. MM CIBC et CIBC World Markets Corp. peuvent aussi réaliser des marges à la vente de titres à revenu fixe et d'autres titres et de certains produits dérivés au Fonds. La marge correspond à l'écart entre les cours vendeur et acheteur d'un titre dans un marché donné, en ce qui a trait à l'exécution des opérations sur portefeuille. Elle varie selon divers facteurs, comme le type et la liquidité du titre.

Les courtiers, y compris MM CIBC et CIBC World Markets Corp., peuvent fournir des biens et des services, autres que ceux relatifs à l'exécution d'ordres, au conseiller en valeurs et à tout sous-conseiller en contrepartie partielle du traitement des opérations de courtage par leur entremise (désignés, dans l'industrie, rabais de courtage). Ces biens et services sont payés à même une partie des commissions de courtage, aident le conseiller en valeurs et tout sous-conseiller à prendre des décisions en matière de placement pour le Fonds ou sont liés directement à l'exécution des opérations sur portefeuille au nom du Fonds. Comme le prévoient les conventions des sous-conseillers, ces rabais de courtage sont conformes aux lois applicables.

En outre, la Banque CIBC peut signer des ententes de récupération de la commission avec certains courtiers à l'égard du Fonds. Toute commission récupérée est versée au Fonds.

Au cours de la période, le Fonds n'a versé aucune commission de courtage ni aucuns autres frais à MM CIBC ou à CIBC World Markets Corp. Les marges associées aux titres à revenu fixe et à d'autres titres ne sont pas vérifiables et, pour cette raison, ne peuvent être incluses dans le calcul de ces montants.

Opérations du Fonds

Le Fonds peut conclure une ou plusieurs des opérations suivantes (désignées les *opérations entre parties liées*) en se fondant sur les instructions permanentes émises par le CEI :

- investir dans des titres de participation de la Banque CIBC ou d'émetteurs liés à un sous-conseiller ou détenir ces titres;
- investir dans des titres de créance non négociés en Bourse de la Banque CIBC ou d'un émetteur lié, dont la durée jusqu'à l'échéance est de 365 jours ou plus, émis dans le cadre d'un placement initial ou achetés sur le marché secondaire, ou détenir de tels titres;
- faire un placement dans les titres d'un émetteur lorsque MM CIBC, CIBC World Markets Corp. ou tout membre du groupe de la Banque CIBC (désigné(s) le *courtier lié* ou les *courtiers liés*) agit à titre de preneur ferme au cours du placement des titres ou en tout temps au cours de la période de 60 jours suivant la fin du placement de ceux-ci (dans le cas d'un « placement privé », en conformité avec la dispense relative aux placements privés accordée par les autorités canadiennes en valeurs mobilières et les politiques et procédures portant sur ces placements);
- conclure avec un courtier lié, lorsque celui-ci agit à titre de mandant, des opérations d'achat ou de vente de titres de capitaux propres ou de créance;
- conclure des opérations sur devises et sur instruments dérivés liées à des devises dans lesquelles la contrepartie est un courtier lié;
- conclure des opérations d'achat ou de vente de titres avec un autre fonds de placement ou un compte sous gestion géré par le gestionnaire ou un des membres de son groupe;
- effectuer des transferts en nature en recevant des titres d'un compte sous gestion ou d'un autre fonds de placement gérés par le gestionnaire ou par un membre de son groupe ou en livrant des titres à ce compte ou à ce fonds de placement relativement à l'achat ou au rachat de parts du Fonds, sous réserve de certaines conditions.

Le CEI examine au moins une fois par année les opérations entre parties liées à l'égard desquelles il a émis des instructions permanentes. Le CEI est tenu d'aviser les autorités canadiennes en valeurs mobilières, après qu'une question a été soumise à son attention par le gestionnaire, s'il juge qu'une décision de placement n'a pas été prise en conformité avec les conditions imposées par la législation en valeurs mobilières ou par le CEI à l'égard de toute opération entre parties liées nécessitant son approbation.

Dépositaire

La Compagnie Trust CIBC Mellon est le dépositaire du Fonds (désignée le *dépositaire*). Le dépositaire détient la totalité des liquidités et des titres du Fonds et s'assure que ces actifs sont conservés séparément des autres liquidités ou titres qu'il peut détenir. Le dépositaire fournit également d'autres services au Fonds, y compris la tenue des dossiers et le traitement des opérations de change. Les frais et les marges pour les services rendus par le dépositaire et directement liés à l'exécution des opérations sur portefeuille initiées par GACI à titre de conseiller en valeurs sont payés par GACI ou par le courtier ou les courtiers, à la demande de GACI, jusqu'à concurrence

du montant des crédits découlant des rabais de courtage issus des activités de négociation de GACI au nom du Fonds au cours du mois en question. Tous les autres frais et marges découlant des services rendus par le dépositaire sont payés par le gestionnaire et recouvrés auprès du Fonds. La Banque CIBC détient une participation de 50 % dans le dépositaire.

Fournisseur de services

La Société de services de titres mondiaux CIBC Mellon (désignée *STM CIBC*) fournit certains services au Fonds, y compris des services de prêt de titres, de comptabilité, d'information financière et d'évaluation de portefeuille. Les frais pour ces services sont payés par le gestionnaire et recouvrés auprès du Fonds. La Banque CIBC détient indirectement une participation de 50 % dans STM CIBC.

Faits saillants financiers

Les tableaux ci-dessous présentent les principales informations financières sur le Fonds et ont pour objet de vous aider à mieux comprendre le rendement financier du Fonds pour la période close le 30 juin 2021 et le 31 décembre de toute autre période indiquée.

Actif net par part¹ du Fonds – parts de catégorie A

	2021	2020	2019	2018	2017	2016
Actif net au début de la période	17,34 \$	14,09 \$	11,69 \$	13,42 \$	11,44 \$	12,68 \$
Augmentation (diminution) liée à l'exploitation :						
Total des produits	0,26 \$	0,19 \$	0,25 \$	0,27 \$	0,28 \$	0,25 \$
Total des charges	(0,22)	(0,34)	(0,29)	(0,33)	(0,31)	(0,28)
Profits réalisés (pertes réalisées) pour la période	4,02	0,93	0,40	0,73	1,02	(0,01)
Profits latents (pertes latentes) pour la période	(3,42)	2,43	2,06	(1,84)	1,44	(1,15)
Augmentation (diminution) totale liée à l'exploitation²	0,64 \$	3,21 \$	2,42 \$	(1,17) \$	2,43 \$	(1,19) \$
Distributions :						
Du revenu de placement (à l'exclusion des dividendes)	– \$	– \$	– \$	– \$	0,01 \$	– \$
Des dividendes	–	–	–	–	–	–
Des gains en capital	–	–	–	0,67	0,45	–
Remboursement de capital	–	–	–	–	–	–
Total des distributions³	– \$	– \$	– \$	0,67 \$	0,46 \$	– \$
Actif net à la fin de la période	17,94 \$	17,34 \$	14,09 \$	11,69 \$	13,42 \$	11,44 \$

¹ Cette information est tirée des états financiers annuels audités et des états financiers intermédiaires non audités du Fonds.

² L'actif net et les distributions sont fonction du nombre réel de parts en circulation de la période en question. Le total de l'augmentation ou de la diminution liée à l'exploitation est fonction du nombre moyen pondéré de parts en circulation au cours de la période.

³ Les distributions ont été payées au comptant ou réinvesties dans des parts additionnelles du Fonds, ou les deux.

Ratios et données supplémentaires – parts de catégorie A

	2021	2020	2019	2018	2017	2016
Valeur liquidative totale (en milliers)⁴	37 037 \$	29 393 \$	23 416 \$	21 895 \$	21 126 \$	16 985 \$
Nombre de parts en circulation⁴	2 064 538	1 695 234	1 661 667	1 873 424	1 574 895	1 485 096
Ratio des frais de gestion⁵	1,76 % *	1,99 %	1,99 %	1,99 %	1,97 %	1,99 %
Ratio des frais de gestion avant renoncements et prises en charge⁶	2,43 % *	2,45 %	2,50 %	2,49 %	2,50 %	2,55 %
Ratio des frais d'opération⁷	0,36 % *	0,15 %	0,13 %	0,19 %	0,19 %	0,24 %
Taux de rotation du portefeuille⁸	83,74 %	58,38 %	68,92 %	70,63 %	60,72 %	73,02 %
Valeur liquidative par part	17,94 \$	17,34 \$	14,09 \$	11,69 \$	13,42 \$	11,44 \$

* Le ratio a été annualisé.

⁴ L'information est présentée au 30 juin 2021 et au 31 décembre de toute période indiquée.

⁵ Le ratio des frais de gestion est établi d'après le total des charges du fonds (moins les commissions et autres coûts de transaction du portefeuille) engagées par une catégorie de parts ou imputées à une catégorie de parts pour la période indiquée, et il est exprimé en pourcentage annualisé de la valeur liquidative moyenne quotidienne de cette catégorie au cours de la période.

⁶ La décision de renoncer aux frais de gestion et aux charges d'exploitation ou de les prendre en charge est au gré du gestionnaire. Cette pratique peut se poursuivre indéfiniment ou être abandonnée en tout temps sans avis aux porteurs de parts.

⁷ Le ratio des frais d'opération représente le total des commissions et des autres coûts de transaction du portefeuille avant impôt sur le résultat et est exprimé en pourcentage annualisé de la valeur liquidative moyenne quotidienne au cours de la période. Les marges associées à la négociation de titres à revenu fixe ne sont pas vérifiables et, pour cette raison, ne sont pas incluses dans le calcul du ratio des frais d'opération.

⁸ Le taux de rotation du portefeuille indique dans quelle mesure le conseiller en valeurs ou le sous-conseiller gère les placements de celui-ci. Un taux de rotation de 100 % signifie que le fonds achète et vend tous les titres de son portefeuille une fois au cours de la période. Plus le taux de rotation au cours d'une période est élevé, plus les frais d'opération payables par un fonds sont élevés au cours de cette période, et plus il est probable qu'un investisseur réalise des gains en capital imposables au cours de l'exercice. Il n'y a pas nécessairement de lien entre un taux de rotation élevé et le rendement d'un fonds.

Actif net par part¹ du Fonds – parts de catégorie F

	2021	2020 ^a
Actif net au début de la période	11,57 \$	10,00 \$ ^b
Augmentation (diminution) liée à l'exploitation :		
Total des produits	0,05 \$	– \$
Total des charges	(0,03)	–
Profits réalisés (pertes réalisées) pour la période	2,77	0,07
Profits latents (pertes latentes) pour la période	(3,05)	0,13
Augmentation (diminution) totale liée à l'exploitation²	(0,26) \$	0,20 \$
Distributions :		
Du revenu de placement (à l'exclusion des dividendes)	– \$	– \$
Des dividendes	–	–
Des gains en capital	–	–
Remboursement de capital	–	–
Total des distributions³	– \$	– \$
Actif net à la fin de la période	12,07 \$	11,57 \$

^a Données présentées pour la période du 6 juillet 2020 au 31 décembre 2020.

^b Prix de souscription initial.

¹ Cette information est tirée des états financiers annuels audités et des états financiers intermédiaires non audités du Fonds.

² L'actif net et les distributions sont fonction du nombre réel de parts en circulation de la période en question. Le total de l'augmentation ou de la diminution liée à l'exploitation est fonction du nombre moyen pondéré de parts en circulation au cours de la période.

³ Les distributions ont été payées au comptant ou réinvesties dans des parts additionnelles du Fonds, ou les deux.

Ratios et données supplémentaires – parts de catégorie F

	2021	2020 ^a
Valeur liquidative totale (en milliers)⁴	– \$	– \$
Nombre de parts en circulation⁴	1	1
Ratio des frais de gestion⁵	0,67 % *	0,71 % *
Ratio des frais de gestion avant renoncements et prises en charge⁶	3,07 % *	1,60 % *
Ratio des frais d'opération⁷	0,36 % *	0,15 %
Taux de rotation du portefeuille⁸	83,74 %	58,38 %
Valeur liquidative par part	12,07 \$	11,57 \$

^a Données présentées pour la période du 6 juillet 2020 au 31 décembre 2020.

* Le ratio a été annualisé.

⁴ L'information est présentée au 30 juin 2021 et au 31 décembre de toute période indiquée.

⁵ Le ratio des frais de gestion est établi d'après le total des charges du fonds (moins les commissions et autres coûts de transaction du portefeuille) engagées par une catégorie de parts ou imputées à une catégorie de parts pour la période indiquée, et il est exprimé en pourcentage annualisé de la valeur liquidative moyenne quotidienne de cette catégorie au cours de la période.

⁶ La décision de renoncer aux frais de gestion et aux charges d'exploitation ou de les prendre en charge est au gré du gestionnaire. Cette pratique peut se poursuivre indéfiniment ou être abandonnée en tout temps sans avis aux porteurs de parts.

⁷ Le ratio des frais d'opération représente le total des commissions et des autres coûts de transaction du portefeuille avant impôt sur le résultat et est exprimé en pourcentage annualisé de la valeur liquidative moyenne quotidienne au cours de la période. Les marges associées à la négociation de titres à revenu fixe ne sont pas vérifiables et, pour cette raison, ne sont pas incluses dans le calcul du ratio des frais d'opération.

⁸ Le taux de rotation du portefeuille indique dans quelle mesure le conseiller en valeurs ou le sous-conseiller gère les placements de celui-ci. Un taux de rotation de 100 % signifie que le fonds achète et vend tous les titres de son portefeuille une fois au cours de la période. Plus le taux de rotation au cours d'une période est élevé, plus les frais d'opération payables par un fonds sont élevés au cours de cette période, et plus il est probable qu'un investisseur réalise des gains en capital impossibles au cours de l'exercice. Il n'y a pas nécessairement de lien entre un taux de rotation élevé et le rendement d'un fonds.

Fonds d'actions internationales CIBC

Actif net par part¹ du Fonds – parts de catégorie O

	2021	2020	2019	2018	2017	2016
Actif net au début de la période	24,21 \$	19,48 \$	16,10 \$	18,63 \$	16,06 \$	17,78 \$
Augmentation (diminution) liée à l'exploitation :						
Total des produits	0,36 \$	0,28 \$	0,34 \$	0,37 \$	0,40 \$	0,35 \$
Total des charges	(0,09)	(0,07)	(0,06)	(0,07)	(0,08)	(0,08)
Profits réalisés (pertes réalisées) pour la période	5,89	1,24	0,57	1,02	1,44	(0,04)
Profits latents (pertes latentes) pour la période	(5,08)	3,47	2,90	(2,45)	2,11	(1,40)
Augmentation (diminution) totale liée à l'exploitation²	1,08 \$	4,92 \$	3,75 \$	(1,13) \$	3,87 \$	(1,17) \$
Distributions :						
Du revenu de placement (à l'exclusion des dividendes)	– \$	0,24 \$	0,33 \$	0,33 \$	0,36 \$	0,29 \$
Des dividendes	–	–	–	–	–	–
Des gains en capital	–	–	–	1,06	0,88	–
Remboursement de capital	–	–	–	–	–	–
Total des distributions³	– \$	0,24 \$	0,33 \$	1,39 \$	1,24 \$	0,29 \$
Actif net à la fin de la période	25,26 \$	24,21 \$	19,48 \$	16,10 \$	18,63 \$	16,06 \$

¹ Cette information est tirée des états financiers annuels audités et des états financiers intermédiaires non audités du Fonds.

² L'actif net et les distributions sont fonction du nombre réel de parts en circulation de la période en question. Le total de l'augmentation ou de la diminution liée à l'exploitation est fonction du nombre moyen pondéré de parts en circulation au cours de la période.

³ Les distributions ont été payées au comptant ou réinvesties dans des parts additionnelles du Fonds, ou les deux.

Ratios et données supplémentaires – parts de catégorie O

	2021	2020	2019	2018	2017	2016
Valeur liquidative totale (en milliers)⁴	1 555 376 \$	1 366 048 \$	1 159 194 \$	998 344 \$	1 020 082 \$	886 675 \$
Nombre de parts en circulation⁴	61 565 150	56 435 163	59 509 516	62 012 408	54 745 190	55 201 481
Ratio des frais de gestion⁵	0,00 % *	0,00 %	0,00 %	0,00 %	0,00 %	0,00 %
Ratio des frais de gestion avant renoncations et prises en charge⁶	0,00 % *	0,00 %	0,00 %	0,00 %	0,00 %	0,00 %
Ratio des frais d'opération⁷	0,36 % *	0,15 %	0,13 %	0,19 %	0,19 %	0,24 %
Taux de rotation du portefeuille⁸	83,74 %	58,38 %	68,92 %	70,63 %	60,72 %	73,02 %
Valeur liquidative par part	25,26 \$	24,21 \$	19,48 \$	16,10 \$	18,63 \$	16,06 \$

* Le ratio a été annualisé.

⁴ L'information est présentée au 30 juin 2021 et au 31 décembre de toute période indiquée.

⁵ Le ratio des frais de gestion est établi d'après le total des charges du fonds (moins les commissions et autres coûts de transaction du portefeuille) engagées par une catégorie de parts ou imputées à une catégorie de parts pour la période indiquée, et il est exprimé en pourcentage annualisé de la valeur liquidative moyenne quotidienne de cette catégorie au cours de la période.

⁶ La décision de renoncer aux frais de gestion et aux charges d'exploitation ou de les prendre en charge est au gré du gestionnaire. Cette pratique peut se poursuivre indéfiniment ou être abandonnée en tout temps sans avis aux porteurs de parts.

⁷ Le ratio des frais d'opération représente le total des commissions et des autres coûts de transaction du portefeuille avant impôt sur le résultat et est exprimé en pourcentage annualisé de la valeur liquidative moyenne quotidienne au cours de la période. Les marges associées à la négociation de titres à revenu fixe ne sont pas vérifiables et, pour cette raison, ne sont pas incluses dans le calcul du ratio des frais d'opération.

⁸ Le taux de rotation du portefeuille indique dans quelle mesure le conseiller en valeurs ou le sous-conseiller gère les placements de celui-ci. Un taux de rotation de 100 % signifie que le fonds achète et vend tous les titres de son portefeuille une fois au cours de la période. Plus le taux de rotation au cours d'une période est élevé, plus les frais d'opération payables par un fonds sont élevés au cours de cette période, et plus il est probable qu'un investisseur réalise des gains en capital imposables au cours de l'exercice. Il n'y a pas nécessairement de lien entre un taux de rotation élevé et le rendement d'un fonds.

Frais de gestion

Le Fonds paie à la Banque CIBC, directement ou indirectement, des frais de gestion annuels pour couvrir les coûts liés à la gestion du Fonds. Ces frais de gestion sont fondés sur la valeur liquidative du Fonds, calculés quotidiennement et payés mensuellement. Les frais de gestion sont payés à la Banque CIBC en contrepartie de la prestation de services de gestion, de placement et de conseil liés aux portefeuilles ou de dispositions prises pour la prestation de ces services. Les frais de publicité et de promotion, les charges indirectes, les commissions de suivi et les frais payés au(x) sous-conseiller(s) en valeurs sont prélevés par la Banque CIBC sur les frais de gestion reçus du Fonds. Le Fonds est tenu de payer les taxes et impôts applicables aux frais de gestion versés à la Banque CIBC. Veuillez vous reporter au prospectus simplifié pour connaître le montant des frais de gestion annuels pour chaque catégorie de parts. Pour les parts de catégorie O, les frais de gestion sont négociés ou payés par les porteurs de parts ou selon leurs instructions, ou encore par les courtiers et les gestionnaires discrétionnaires au nom des porteurs de parts, conformément à leurs instructions. Ces frais de gestion des parts de catégorie O n'excéderont pas les frais de gestion des parts de catégorie F.

Le tableau suivant présente la ventilation des services reçus en contrepartie des frais de gestion, exprimée en pourcentage des frais de gestion tirés du Fonds pour la période close le 30 juin 2021, avant renonciation aux frais de gestion et prises en charge.

	Parts de catégorie A	Parts de catégorie F
Commissions de vente et de suivi versées aux courtiers	58,85 %	0,00 %
Frais d'administration, conseils en placement et profit	41,15 %	100,00 %

Rendement passé

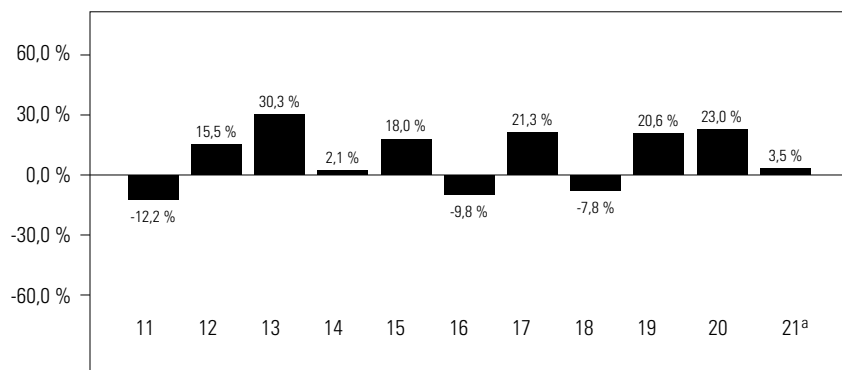
Les données sur le rendement tiennent compte du réinvestissement des distributions seulement et non des frais d'acquisition, de rachat, de placement ni d'autres frais optionnels payables par un porteur de parts qui auraient fait diminuer les rendements. Le rendement passé d'un fonds n'est pas nécessairement représentatif de son rendement futur.

Les rendements du Fonds tiennent compte des frais et des charges, et l'écart dans les rendements entre les catégories de parts est principalement attribuable aux écarts entre les ratios des frais de gestion. Se reporter à la section *Faits saillants financiers* pour connaître le ratio des frais de gestion.

Rendements annuels

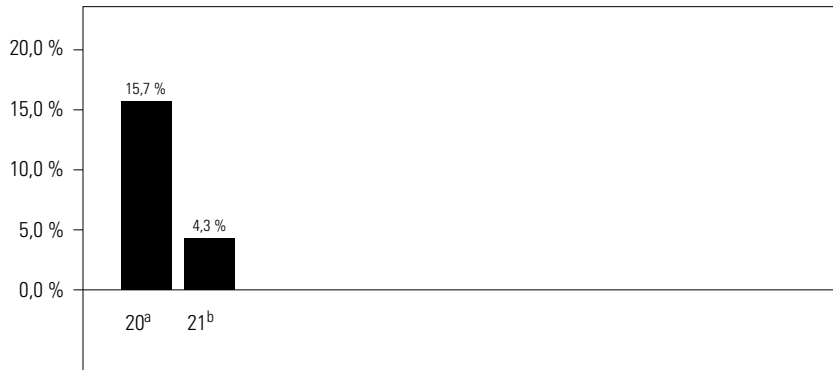
Les diagrammes à barres ci-dessous donnent le rendement annuel de chaque catégorie de parts du Fonds pour les périodes présentées et illustrent comment le rendement varie d'une période à l'autre. Ces diagrammes indiquent en pourcentage quelle aurait été la variation, à la hausse ou à la baisse, au 31 décembre de l'exercice, d'un placement effectué le 1^{er} janvier, à moins d'indication contraire.

Parts de catégorie A



^a Le rendement de 2021 couvre la période du 1^{er} janvier 2021 au 30 juin 2021.

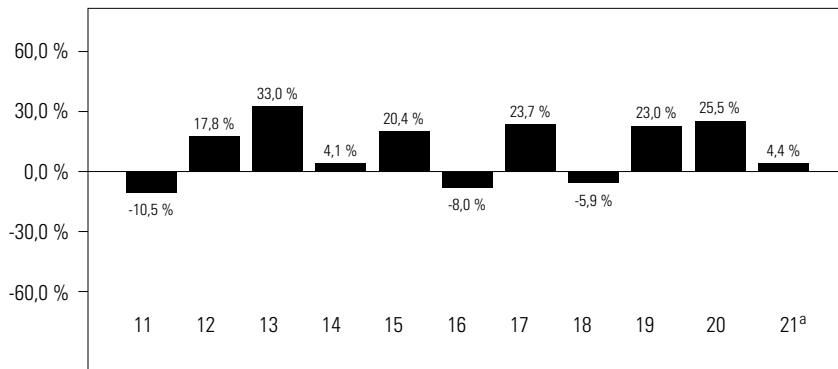
Parts de catégorie F



^a Le rendement de 2020 couvre la période du 6 juillet 2020 au 31 décembre 2020.

^b Le rendement de 2021 couvre la période du 1^{er} janvier 2021 au 30 juin 2021.

Parts de catégorie O



^a Le rendement de 2021 couvre la période du 1^{er} janvier 2021 au 30 juin 2021.

Aperçu du portefeuille de placements (au 30 juin 2021)

L'aperçu du portefeuille de placements pourrait changer en raison des opérations courantes dans le portefeuille du fonds de placement. Vous pouvez obtenir une mise à jour trimestrielle en consultant le site www.cibc.com/fondsmutuels. Le tableau Principales positions présente les 25 principales positions du fonds. Dans le cas d'un fonds comportant moins de 25 positions, toutes les positions sont indiquées.

<i>Répartition du portefeuille</i>	<i>% de la valeur liquidative</i>	<i>Principales positions</i>	<i>% de la valeur liquidative</i>
Japon	22,3	Nestlé SA, actions nominatives	3,4
Allemagne	13,6	LVMH Moët Hennessy-Louis Vuitton SA	3,3
Royaume-Uni	13,0	Roche Holding AG Genussscheine	3,1
France	12,1	BHP Group Ltd.	3,1
Suisse	11,3	Toyota Motor Corp.	2,6
Australie	9,0	Novo Nordisk AS, série B	2,5
Autres actions	7,1	Wesfarmers Ltd.	2,5
Danemark	3,7	Novartis AG, actions nominatives	2,5
Pays-Bas	3,5	SEGRO PLC	2,5
Espagne	3,2	Mizuho Financial Group Inc.	2,4
Trésorerie	1,4	Sanofi SA	2,4
Autres actifs, moins les passifs	-0,2	TotalEnergies SE	2,3
		Macquarie Group Ltd.	2,2
		Sony Group Corp.	2,2
		SAP SE	2,2
		Siemens AG, actions nominatives	2,1
		DBS Group Holdings Ltd.	2,1
		Diageo PLC	2,1
		Banco Santander SA	1,9
		AstraZeneca PLC	1,9
		AIA Group Ltd.	1,8
		Bayerische Motoren Werke (BMW) AG	1,8
		ASML Holding NV	1,7
		Henkel AG & Co. KGaA, actions privilégiées	1,7
		Tokio Marine Holdings Inc.	1,7

Note sur les énoncés prospectifs

Le rapport de la direction sur le rendement du fonds peut renfermer des énoncés prospectifs. Les énoncés prospectifs incluent des déclarations qui sont de nature prédictive, qui dépendent d'événements ou de situations futurs ou qui y renvoient ou qui incluent des termes comme « s'attend », « prévoit », « compte », « planifie », « croit », « estime » et autres expressions similaires. En outre, toute déclaration qui pourrait être faite sur le rendement futur, les stratégies ou les perspectives et la prise de mesures futures possibles par le fonds, constitue également un énoncé prospectif. Les énoncés prospectifs ne garantissent pas le rendement futur. Ces énoncés comportent des risques connus et inconnus, des incertitudes et d'autres facteurs qui pourraient faire en sorte que les réalisations et les résultats réels du fonds diffèrent sensiblement de ceux décrits explicitement ou implicitement par ces énoncés. Ces facteurs comprennent, entre autres, la situation économique générale, la conjoncture du marché et des affaires, les fluctuations du cours des titres, des taux d'intérêt et des taux de change, les modifications apportées à la réglementation gouvernementale et les catastrophes.

La liste susmentionnée de facteurs importants susceptibles d'influer sur les résultats futurs n'est pas exhaustive. Avant de prendre toute décision de placement, le lecteur est également incité à examiner attentivement ces facteurs ainsi que d'autres facteurs. La Banque CIBC ne se considère pas tenue de mettre à jour ou de réviser les énoncés prospectifs, que ce soit par suite de nouvelles informations, d'événements futurs ou autrement, avant la publication du prochain rapport de la direction sur le rendement du fonds, et elle rejette toute responsabilité à cet égard.

**Fonds mutuels CIBC
Famille de Portefeuilles CIBC**

Banque CIBC

Brookfield Place, 161 Bay Street, 22nd Floor
Toronto (Ontario)
M5J 2S1

Placements CIBC inc.
1-800-465-3863

Site Web
www.cibc.com/fondsmutuels



Placements CIBC inc. est une filiale en propriété exclusive de la Banque CIBC et est le placeur principal des Fonds mutuels CIBC et de la Famille de Portefeuilles CIBC. La Famille de Portefeuilles CIBC est constituée de fonds communs de placement qui investissent principalement dans des Fonds mutuels CIBC. Pour obtenir un exemplaire du prospectus simplifié, veuillez communiquer avec Placements CIBC inc. au 1-800-465-3863 ou vous adresser à votre conseiller.