



## Rapport intermédiaire de la direction sur le rendement du fonds

pour la période close le 30 juin 2021

Tous les chiffres sont en dollars canadiens, sauf indication contraire.

Le présent rapport intermédiaire de la direction sur le rendement du fonds contient les faits saillants financiers, mais n'inclut pas le rapport financier intermédiaire ou les états financiers annuels du fonds de placement. Vous pouvez obtenir un exemplaire du rapport financier intermédiaire ou des états financiers annuels sur demande et sans frais, en composant le 1-800-465-3863, en nous écrivant à la Banque CIBC, Brookfield Place, 161 Bay Street, 22nd Floor, Toronto (Ontario), M5J 2S1, ou en consultant notre site Web à l'adresse [www.cibc.com/fondsmutuels](http://www.cibc.com/fondsmutuels) ou le site SEDAR à l'adresse [www.sedar.com](http://www.sedar.com).

Les porteurs de parts peuvent également obtenir de cette façon les politiques et procédures de vote par procuration, le dossier de vote par procuration et l'information trimestrielle sur le portefeuille.

### Analyse du rendement du fonds par la direction

#### Résultats d'exploitation

Gestion d'actifs CIBC inc. (désignée *GACI* ou le *conseiller en valeurs*) est le conseiller en valeurs du Fonds indiciel Asie-Pacifique CIBC (désigné le *Fonds*). Le commentaire qui suit présente un sommaire des résultats d'exploitation pour la période de six mois close le 30 juin 2021. Tous les montants sont en milliers de dollars, sauf indication contraire.

La valeur liquidative du Fonds est passée de 47 213 \$ au 31 décembre 2020 à 55 155 \$ au 30 juin 2021, en hausse de 17 % pour la période. La hausse globale de la valeur liquidative découle des ventes nettes de 7 726 \$ et du rendement positif des placements.

Les parts de catégorie A du Fonds ont dégagé un rendement de 1,0 % pour la période, contre 1,7 % pour son indice de référence, soit l'indice MSCI Pacifique (tous pays) (désigné l'*indice de référence*). Le rendement du Fonds tient compte des frais et des charges, ce qui n'est pas le cas de celui de l'indice de référence. Voir la section *Rendement passé* pour connaître les rendements des autres catégories de parts offertes par le Fonds.

La pandémie de COVID-19 a continué de se répercuter sur l'économie mondiale au cours de la période. La distribution de vaccins a permis la réouverture de l'économie de certains pays, et l'estimation de la croissance du produit intérieur brut a été revue à la hausse.

Chaque pays d'Asie a été aux prises avec la pandémie de COVID-19 à des stades différents. Alors que la Chine et le Japon ont commencé à vacciner à grande échelle leur population au cours de la période, l'Inde et quelques pays d'Asie du Sud-Est ont été durement touchés par une deuxième vague; pour ces pays, la reprise est relativement lente.

Les prix des produits de base ont été en général élevés, favorisés par la reprise de la demande, alors que l'offre a continué d'être restreinte. Le prix du pétrole brut a augmenté de près de 50 %, pour dépasser les 75 \$ US le baril, et une partie des activités de production qui avaient été mises en suspens en raison de la pandémie ont repris. Les prix de l'or ont baissé malgré des prévisions à la hausse de l'inflation à l'échelle mondiale.

Les titres cycliques ont affiché un excellent rendement, les investisseurs se précipitant pour bénéficier de la réouverture de l'économie mondiale et de la normalisation de l'activité industrielle.

Parmi les secteurs des marchés de la région Asie-Pacifique qui ont affiché le meilleur résultat, on compte les secteurs de l'énergie, des matériaux et des services financiers, alors que ceux qui ont le moins bien fait sont les secteurs des biens de consommation de base, des soins de santé et des services publics.

À titre de fonds indiciel, la composition du Fonds doit refléter celle d'un portefeuille ayant des caractéristiques semblables à celles de l'indice de référence. À cette fin, des titres ont été ajoutés et vendus pendant la période.

#### Événements récents

La pandémie de COVID-19 et les restrictions imposées par les gouvernements à l'échelle du globe pour la limiter ont ébranlé, de manière imprévisible et sans précédent, l'économie mondiale et les marchés des capitaux. L'écllosion de la COVID-19 pourrait avoir une incidence négative sur le rendement du Fonds.

#### Opérations entre parties liées

Les rôles et responsabilités de la Banque Canadienne Impériale de Commerce (désignée la *Banque CIBC*) et des membres de son groupe, en ce qui a trait au Fonds, se résument comme suit et sont assortis des frais et honoraires (collectivement les *frais*) décrits ci-après.

#### Gestionnaire

La Banque CIBC est le gestionnaire du Fonds (désignée le *gestionnaire*). La Banque CIBC reçoit des frais de gestion à l'égard des activités et de l'exploitation quotidiennes du Fonds, calculés en fonction de la valeur liquidative de chaque catégorie de parts du Fonds, comme il est décrit à la section *Frais de gestion*. Le gestionnaire rémunère ses grossistes pour les activités de commercialisation liées au Fonds. De temps à autre, la Banque CIBC peut investir dans des parts du Fonds.

### Fiduciaire

La Compagnie Trust CIBC, filiale en propriété exclusive de la Banque CIBC, est le fiduciaire (désignée le *fiduciaire*) du Fonds. Le fiduciaire est le titulaire des biens (liquidités et titres) du Fonds pour le compte des porteurs de parts.

### Conseiller en valeurs

Le conseiller en valeurs fournit des services de conseil en placement et de gestion de portefeuille au Fonds ou prend des dispositions pour la prestation de ces services. GACI, filiale en propriété exclusive de la Banque CIBC, est le conseiller en valeurs du Fonds.

### Placeur

Des courtiers et d'autres sociétés vendent les parts du Fonds aux investisseurs. Ces courtiers et autres sociétés comprennent les courtiers liés à la Banque CIBC comme le placeur principal, Placements CIBC inc. (désignée *Placements CIBC*), la division de courtage à escompte Pro Investisseurs CIBC de Services Investisseurs CIBC inc. (désignée *SI CIBC*), la division Service Investisseurs Impérial CIBC de SI CIBC et la division CIBC Wood Gundy de Marchés mondiaux CIBC inc. (désignée *MM CIBC*). Placements CIBC, SI CIBC et MM CIBC sont des filiales en propriété exclusive de la Banque CIBC.

La Banque CIBC peut payer des commissions de suivi à ces courtiers et sociétés, à l'exception de Placements CIBC, relativement à la vente de parts du Fonds. Ces courtiers et autres sociétés peuvent verser une partie de ces commissions de suivi à leurs conseillers qui vendent des parts du Fonds aux investisseurs. La Banque CIBC ne paie pas de commissions de suivi à Placements CIBC pour la vente de parts du Fonds, mais les ventes globales de Fonds CIBC peuvent être prises en compte dans l'évaluation du rendement de ses conseillers et dans leur rémunération annuelle.

### Ententes et rabais de courtage

Le conseiller en valeurs prend des décisions, notamment sur la sélection des marchés et des courtiers ainsi que sur la négociation des commissions, en ce qui a trait à l'acquisition et à la vente de titres en portefeuille, de certains produits dérivés et à l'exécution des opérations sur portefeuille. Les activités de courtage peuvent être attribuées par le conseiller en valeurs à MM CIBC et CIBC World Markets Corp., toutes deux filiales de la Banque CIBC. MM CIBC et CIBC World Markets Corp. peuvent aussi réaliser des marges à la vente de titres à revenu fixe et d'autres titres et de certains produits dérivés au Fonds. La marge correspond à l'écart entre les cours vendeur et acheteur d'un titre dans un marché donné, en ce qui a trait à l'exécution des opérations sur portefeuille. Elle varie selon divers facteurs, comme le type et la liquidité du titre.

Les courtiers, y compris MM CIBC et CIBC World Markets Corp., peuvent fournir des biens et des services, autres que ceux relatifs à l'exécution d'ordres, au conseiller en valeurs en contrepartie partielle du traitement des opérations de courtage par leur entremise (désignés, dans l'industrie, rabais de courtage). Ces biens et services sont payés à même une partie des commissions de courtage, aident le conseiller en valeurs à prendre des décisions en matière de placement pour le

Fonds ou sont liés directement à l'exécution des opérations sur portefeuille au nom du Fonds.

En outre, la Banque CIBC peut signer des ententes de récupération de la commission avec certains courtiers à l'égard du Fonds. Toute commission récupérée est versée au Fonds.

Au cours de la période, le Fonds n'a versé aucune commission de courtage ni aucuns autres frais à MM CIBC ou à CIBC World Markets Corp. Les marges associées aux titres à revenu fixe et à d'autres titres ne sont pas vérifiables et, pour cette raison, ne peuvent être incluses dans le calcul de ces montants.

### Opérations du Fonds

Le Fonds peut conclure une ou plusieurs des opérations suivantes (désignées les *opérations entre parties liées*) en se fondant sur les instructions permanentes émises par le CEI :

- investir dans des titres de participation de la Banque CIBC ou d'émetteurs liés à un sous-conseiller ou détenir ces titres;
- investir dans des titres de créance non négociés en Bourse de la Banque CIBC ou d'un émetteur lié, dont la durée jusqu'à l'échéance est de 365 jours ou plus, émis dans le cadre d'un placement initial ou achetés sur le marché secondaire, ou détenir de tels titres;
- faire un placement dans les titres d'un émetteur lorsque MM CIBC, CIBC World Markets Corp. ou tout membre du groupe de la Banque CIBC (désigné(s) le *courtier lié* ou les *courtiers liés*) agit à titre de preneur ferme au cours du placement des titres ou en tout temps au cours de la période de 60 jours suivant la fin du placement de ceux-ci (dans le cas d'un « placement privé », en conformité avec la dispense relative aux placements privés accordée par les autorités canadiennes en valeurs mobilières et les politiques et procédures portant sur ces placements);
- conclure avec un courtier lié, lorsque celui-ci agit à titre de mandant, des opérations d'achat ou de vente de titres de capitaux propres ou de créance;
- conclure des opérations sur devises et sur instruments dérivés liés à des devises dans lesquelles la contrepartie est un courtier lié;
- conclure des opérations d'achat ou de vente de titres avec un autre fonds de placement ou un compte sous gestion géré par le gestionnaire ou un des membres de son groupe;
- effectuer des transferts en nature en recevant des titres d'un compte sous gestion ou d'un autre fonds de placement gérés par le gestionnaire ou par un membre de son groupe ou en livrant des titres à ce compte ou à ce fonds de placement relativement à l'achat ou au rachat de parts du Fonds, sous réserve de certaines conditions.

Le CEI examine au moins une fois par année les opérations entre parties liées à l'égard desquelles il a émis des instructions permanentes. Le CEI est tenu d'aviser les autorités canadiennes en valeurs mobilières, après qu'une question a été soumise à son attention par le gestionnaire, s'il juge qu'une décision de placement n'a pas été prise en conformité avec les conditions imposées par la

législation en valeurs mobilières ou par le CEI à l'égard de toute opération entre parties liées nécessitant son approbation.

*Dépositaire*

La Compagnie Trust CIBC Mellon est le dépositaire du Fonds (désignée le *dépositaire*). Le dépositaire détient la totalité des liquidités et des titres du Fonds et s'assure que ces actifs sont conservés séparément des autres liquidités ou titres qu'il peut détenir. Le dépositaire fournit également d'autres services au Fonds, y compris la tenue des dossiers et le traitement des opérations de change. Le dépositaire peut retenir les services de sous-dépositaires pour le Fonds. Les frais et les marges pour les services rendus par le dépositaire et directement liés à l'exécution des opérations sur portefeuille par le Fonds sont payés par GACI ou par le courtier ou les courtiers, à la demande de GACI, jusqu'à concurrence du montant des crédits découlant des rabais de courtage issus des activités de négociation au nom du Fonds au cours du mois en question. Tous les autres frais et marges découlant des services rendus par le dépositaire sont payés par le gestionnaire et recouvrés auprès du Fonds. La Banque CIBC détient une participation de 50 % dans le dépositaire.

*Fournisseur de services*

La Société de services de titres mondiaux CIBC Mellon (désignée *STM CIBC*) fournit certains services au Fonds, y compris des services de prêt de titres, de comptabilité, d'information financière et d'évaluation de portefeuille. Les frais pour ces services sont payés par le gestionnaire et recouvrés auprès du Fonds. La Banque CIBC détient indirectement une participation de 50 % dans STM CIBC.

**Faits saillants financiers**

Les tableaux ci-dessous présentent les principales informations financières sur le Fonds et ont pour objet de vous aider à mieux comprendre le rendement financier du Fonds pour la période close le 30 juin 2021 et le 31 décembre de toute autre période indiquée.

**Actif net par part<sup>1</sup> du Fonds – parts de catégorie A**

	2021	2020	2019	2018	2017	2016
<b>Actif net au début de la période</b>	14,47 \$	12,84 \$	11,65 \$	12,64 \$	10,57 \$	10,61 \$
<b>Augmentation (diminution) liée à l'exploitation :</b>						
Total des produits	0,17 \$	0,32 \$	0,36 \$	0,36 \$	0,33 \$	0,28 \$
Total des charges	(0,11)	(0,20)	(0,19)	(0,19)	(0,18)	(0,16)
Profits réalisés (pertes réalisées) pour la période	–	0,18	0,08	(0,06)	0,21	0,01
Profits latents (pertes latentes) pour la période	0,03	1,45	1,13	(0,95)	1,84	(0,03)
<b>Augmentation (diminution) totale liée à l'exploitation<sup>2</sup></b>	0,09 \$	1,75 \$	1,38 \$	(0,84) \$	2,20 \$	0,10 \$
<b>Distributions :</b>						
Du revenu de placement (à l'exclusion des dividendes)	– \$	0,14 \$	0,19 \$	0,15 \$	0,14 \$	0,14 \$
Des dividendes	–	–	–	–	–	–
Des gains en capital	–	–	–	–	–	–
Remboursement de capital	–	–	–	–	–	–
<b>Total des distributions<sup>3</sup></b>	– \$	0,14 \$	0,19 \$	0,15 \$	0,14 \$	0,14 \$
<b>Actif net à la fin de la période</b>	14,61 \$	14,47 \$	12,84 \$	11,65 \$	12,64 \$	10,57 \$

<sup>1</sup> Cette information est tirée des états financiers annuels audités et des états financiers intermédiaires non audités du Fonds.

<sup>2</sup> L'actif net et les distributions sont fonction du nombre réel de parts en circulation de la période en question. Le total de l'augmentation ou de la diminution liée à l'exploitation est fonction du nombre moyen pondéré de parts en circulation au cours de la période.

<sup>3</sup> Les distributions ont été payées au comptant ou réinvesties dans des parts additionnelles du Fonds, ou les deux.

**Ratios et données supplémentaires – parts de catégorie A**

	2021	2020	2019	2018	2017	2016
<b>Valeur liquidative totale (en milliers)<sup>4</sup></b>	35 393 \$	31 173 \$	27 817 \$	25 387 \$	26 364 \$	20 692 \$
<b>Nombre de parts en circulation<sup>4</sup></b>	2 422 071	2 154 257	2 166 228	2 179 329	2 086 401	1 957 649
<b>Ratio des frais de gestion<sup>5</sup></b>	1,27 % *	1,26 %	1,28 %	1,30 %	1,28 %	1,27 %
<b>Ratio des frais de gestion avant renoncations et prises en charge<sup>6</sup></b>	2,58 % *	2,92 %	2,79 %	2,78 %	2,93 %	3,24 %
<b>Ratio des frais d'opération<sup>7</sup></b>	0,08 % *	0,05 %	0,01 %	0,03 %	0,03 %	0,04 %
<b>Taux de rotation du portefeuille<sup>8</sup></b>	31,45 %	33,28 %	12,18 %	19,77 %	19,67 %	12,91 %
<b>Valeur liquidative par part</b>	14,61 \$	14,47 \$	12,84 \$	11,65 \$	12,64 \$	10,57 \$

\* Le ratio a été annualisé.

<sup>4</sup> L'information est présentée au 30 juin 2021 et au 31 décembre de toute période indiquée.

<sup>5</sup> Le ratio des frais de gestion est établi d'après le total des charges du fonds (moins les commissions et autres coûts de transaction du portefeuille) engagées par une catégorie de parts ou imputées à une catégorie de parts pour la période indiquée, et il est exprimé en pourcentage annualisé de la valeur liquidative moyenne quotidienne de cette catégorie au cours de la période. Le ratio des frais de gestion comprend les frais attribuables aux fonds négociés en Bourse.

<sup>6</sup> La décision de renoncer aux frais de gestion et aux charges d'exploitation ou de les prendre en charge est au gré du gestionnaire. Cette pratique peut se poursuivre indéfiniment ou être abandonnée en tout temps sans avis aux porteurs de parts. Le ratio des frais de gestion avant renoncations ou prises en charge comprend les frais attribuables aux fonds négociés en Bourse.

<sup>7</sup> Le ratio des frais d'opération représente le total des commissions et des autres coûts de transaction du portefeuille avant impôt sur le résultat et est exprimé en pourcentage annualisé de la valeur liquidative moyenne quotidienne au cours de la période. Les marges associées à la négociation de titres à revenu fixe ne sont pas vérifiables et, pour cette raison, ne sont pas incluses dans le calcul du ratio des frais d'opération. Auparavant, le ratio des frais d'opération comprenait les frais autres que de négociation attribuables aux fonds négociés en Bourse, ce qui n'est plus le cas. Les frais attribuables aux fonds négociés en Bourse de l'exercice précédent ont été reclassés dans le ratio des frais de gestion et le ratio des frais de gestion avant renoncations ou prises en charge.

<sup>8</sup> Le taux de rotation du portefeuille indique dans quelle mesure le conseiller en valeurs ou le sous-conseiller gère les placements de celui-ci. Un taux de rotation de 100 % signifie que le fonds achète et vend tous les titres de son portefeuille une fois au cours de la période. Plus le taux de rotation au cours d'une période est élevé, plus les frais d'opération payables par un fonds sont élevés au cours de cette période, et plus il est probable qu'un investisseur réalise des gains en capital impossibles au cours de l'exercice. Il n'y a pas nécessairement de lien entre un taux de rotation élevé et le rendement d'un fonds.

*Fonds indiciel Asie-Pacifique CIBC*

**Actif net par part<sup>1</sup> du Fonds – parts de catégorie privilégiée**

	2021	2020	2019	2018	2017	2016
<b>Actif net au début de la période</b>	19,89 \$	17,65 \$	15,99 \$	17,39 \$	14,56 \$	14,61 \$
<b>Augmentation (diminution) liée à l'exploitation :</b>						
Total des produits	0,23 \$	0,44 \$	0,49 \$	0,51 \$	0,47 \$	0,38 \$
Total des charges	(0,10)	(0,17)	(0,16)	(0,16)	(0,15)	(0,13)
Profits réalisés (pertes réalisées) pour la période	(0,02)	0,25	0,10	(0,10)	0,33	0,02
Profits latents (pertes latentes) pour la période	(0,15)	2,03	1,46	(1,76)	2,31	(0,22)
<b>Augmentation (diminution) totale liée à l'exploitation<sup>2</sup></b>	<b>(0,04) \$</b>	<b>2,55 \$</b>	<b>1,89 \$</b>	<b>(1,51) \$</b>	<b>2,96 \$</b>	<b>0,05 \$</b>
<b>Distributions :</b>						
Du revenu de placement (à l'exclusion des dividendes)	– \$	0,31 \$	0,36 \$	0,35 \$	0,32 \$	0,28 \$
Des dividendes	–	–	–	–	–	–
Des gains en capital	–	–	–	–	–	–
Remboursement de capital	–	–	–	–	–	–
<b>Total des distributions<sup>3</sup></b>	<b>– \$</b>	<b>0,31 \$</b>	<b>0,36 \$</b>	<b>0,35 \$</b>	<b>0,32 \$</b>	<b>0,28 \$</b>
<b>Actif net à la fin de la période</b>	<b>20,14 \$</b>	<b>19,89 \$</b>	<b>17,65 \$</b>	<b>15,99 \$</b>	<b>17,39 \$</b>	<b>14,56 \$</b>

<sup>1</sup> Cette information est tirée des états financiers annuels audités et des états financiers intermédiaires non audités du Fonds.

<sup>2</sup> L'actif net et les distributions sont fonction du nombre réel de parts en circulation de la période en question. Le total de l'augmentation ou de la diminution liée à l'exploitation est fonction du nombre moyen pondéré de parts en circulation au cours de la période.

<sup>3</sup> Les distributions ont été payées au comptant ou réinvesties dans des parts additionnelles du Fonds, ou les deux.

**Ratios et données supplémentaires – parts de catégorie privilégiée**

	2021	2020	2019	2018	2017	2016
<b>Valeur liquidative totale (en milliers)<sup>4</sup></b>	18 338 \$	13 225 \$	11 111 \$	10 080 \$	6 345 \$	2 906 \$
<b>Nombre de parts en circulation<sup>4</sup></b>	910 517	665 021	629 512	630 201	364 903	199 586
<b>Ratio des frais de gestion<sup>5</sup></b>	0,66 % *	0,66 %	0,63 %	0,69 %	0,67 %	0,66 %
<b>Ratio des frais de gestion avant renoncations et prises en charge<sup>6</sup></b>	1,28 % *	1,45 %	1,21 %	1,30 %	1,28 %	1,50 %
<b>Ratio des frais d'opération<sup>7</sup></b>	0,08 % *	0,05 %	0,01 %	0,03 %	0,03 %	0,04 %
<b>Taux de rotation du portefeuille<sup>8</sup></b>	31,45 %	33,28 %	12,18 %	19,77 %	19,67 %	12,91 %
<b>Valeur liquidative par part</b>	20,14 \$	19,89 \$	17,65 \$	15,99 \$	17,39 \$	14,56 \$

\* Le ratio a été annualisé.

<sup>4</sup> L'information est présentée au 30 juin 2021 et au 31 décembre de toute période indiquée.

<sup>5</sup> Le ratio des frais de gestion est établi d'après le total des charges du fonds (moins les commissions et autres coûts de transaction du portefeuille) engagées par une catégorie de parts ou imputées à une catégorie de parts pour la période indiquée, et il est exprimé en pourcentage annualisé de la valeur liquidative moyenne quotidienne de cette catégorie au cours de la période. Le ratio des frais de gestion comprend les frais attribuables aux fonds négociés en Bourse.

<sup>6</sup> La décision de renoncer aux frais de gestion et aux charges d'exploitation ou de les prendre en charge est au gré du gestionnaire. Cette pratique peut se poursuivre indéfiniment ou être abandonnée en tout temps sans avis aux porteurs de parts. Le ratio des frais de gestion avant renoncations ou prises en charge comprend les frais attribuables aux fonds négociés en Bourse.

<sup>7</sup> Le ratio des frais d'opération représente le total des commissions et des autres coûts de transaction du portefeuille avant impôt sur le résultat et est exprimé en pourcentage annualisé de la valeur liquidative moyenne quotidienne au cours de la période. Les marges associées à la négociation de titres à revenu fixe ne sont pas vérifiables et, pour cette raison, ne sont pas incluses dans le calcul du ratio des frais d'opération. Auparavant, le ratio des frais d'opération comprenait les frais autres que de négociation attribuables aux fonds négociés en Bourse, ce qui n'est plus le cas. Les frais attribuables aux fonds négociés en Bourse de l'exercice précédent ont été reclassés dans le ratio des frais de gestion et le ratio des frais de gestion avant renoncations ou prises en charge.

<sup>8</sup> Le taux de rotation du portefeuille indique dans quelle mesure le conseiller en valeurs ou le sous-conseiller gère les placements de celui-ci. Un taux de rotation de 100 % signifie que le fonds achète et vend tous les titres de son portefeuille une fois au cours de la période. Plus le taux de rotation au cours d'une période est élevé, plus les frais d'opération payables par un fonds sont élevés au cours de cette période, et plus il est probable qu'un investisseur réalise des gains en capital imposables au cours de l'exercice. Il n'y a pas nécessairement de lien entre un taux de rotation élevé et le rendement d'un fonds.

**Actif net par part<sup>1</sup> du Fonds – parts de catégorie F**

	2021	2020 <sup>a</sup>
<b>Actif net au début de la période</b>	11,21 \$	10,00 \$ <sup>b</sup>
<b>Augmentation (diminution) liée à l'exploitation :</b>		
Total des produits	0,08 \$	0,07 \$
Total des charges	(0,06)	(0,06)
Profits réalisés (pertes réalisées) pour la période	0,01	0,01
Profits latents (pertes latentes) pour la période	0,06	1,19
<b>Augmentation (diminution) totale liée à l'exploitation<sup>2</sup></b>	<b>0,09 \$</b>	<b>1,21 \$</b>
<b>Distributions :</b>		
Du revenu de placement (à l'exclusion des dividendes)	– \$	– \$
Des dividendes	–	–
Des gains en capital	–	–
Remboursement de capital	–	–
<b>Total des distributions<sup>3</sup></b>	<b>– \$</b>	<b>– \$</b>
<b>Actif net à la fin de la période</b>	<b>11,30 \$</b>	<b>11,21 \$</b>

<sup>a</sup> Données présentées pour la période du 6 juillet 2020 au 31 décembre 2020.

<sup>b</sup> Prix de souscription initial.

<sup>1</sup> Cette information est tirée des états financiers annuels audités et des états financiers intermédiaires non audités du Fonds.

<sup>2</sup> L'actif net et les distributions sont fonction du nombre réel de parts en circulation de la période en question. Le total de l'augmentation ou de la diminution liée à l'exploitation est fonction du nombre moyen pondéré de parts en circulation au cours de la période.

<sup>3</sup> Les distributions ont été payées au comptant ou réinvesties dans des parts additionnelles du Fonds, ou les deux.

**Ratios et données supplémentaires – parts de catégorie F**

	2021	2020 <sup>a</sup>
<b>Valeur liquidative totale (en milliers)<sup>4</sup></b>	– \$	– \$
<b>Nombre de parts en circulation<sup>4</sup></b>	1	1
<b>Ratio des frais de gestion<sup>5</sup></b>	0,93 % *	0,93 % *
<b>Ratio des frais de gestion avant renoncations et prises en charge<sup>6</sup></b>	1,27 % *	1,27 % *
<b>Ratio des frais d'opération<sup>7</sup></b>	0,08 % *	0,05 %
<b>Taux de rotation du portefeuille<sup>8</sup></b>	31,45 %	33,28 %
<b>Valeur liquidative par part</b>	<b>11,30 \$</b>	<b>11,21 \$</b>

<sup>a</sup> Données présentées pour la période du 6 juillet 2020 au 31 décembre 2020.

\* Le ratio a été annualisé.

<sup>4</sup> L'information est présentée au 30 juin 2021 et au 31 décembre de toute période indiquée.

<sup>5</sup> Le ratio des frais de gestion est établi d'après le total des charges du fonds (moins les commissions et autres coûts de transaction du portefeuille) engagées par une catégorie de parts ou imputées à une catégorie de parts pour la période indiquée, et il est exprimé en pourcentage annualisé de la valeur liquidative moyenne quotidienne de cette catégorie au cours de la période. Le ratio des frais de gestion comprend les frais attribuables aux fonds négociés en Bourse.

<sup>6</sup> La décision de renoncer aux frais de gestion et aux charges d'exploitation ou de les prendre en charge est au gré du gestionnaire. Cette pratique peut se poursuivre indéfiniment ou être abandonnée en tout temps sans avis aux porteurs de parts. Le ratio des frais de gestion avant renoncations ou prises en charge comprend les frais attribuables aux fonds négociés en Bourse.

<sup>7</sup> Le ratio des frais d'opération représente le total des commissions et des autres coûts de transaction du portefeuille avant impôt sur le résultat et est exprimé en pourcentage annualisé de la valeur liquidative moyenne quotidienne au cours de la période. Les marges associées à la négociation de titres à revenu fixe ne sont pas vérifiables et, pour cette raison, ne sont pas incluses dans le calcul du ratio des frais d'opération. Auparavant, le ratio des frais d'opération comprenait les frais autres que de négociation attribuables aux fonds négociés en Bourse, ce qui n'est plus le cas. Les frais attribuables aux fonds négociés en Bourse de l'exercice précédent ont été reclassés dans le ratio des frais de gestion et le ratio des frais de gestion avant renoncations ou prises en charge.

<sup>8</sup> Le taux de rotation du portefeuille indique dans quelle mesure le conseiller en valeurs ou le sous-conseiller gère les placements de celui-ci. Un taux de rotation de 100 % signifie que le fonds achète et vend tous les titres de son portefeuille une fois au cours de la période. Plus le taux de rotation au cours d'une période est élevé, plus les frais d'opération payables par un fonds sont élevés au cours de cette période, et plus il est probable qu'un investisseur réalise des gains en capital imposables au cours de l'exercice. Il n'y a pas nécessairement de lien entre un taux de rotation élevé et le rendement d'un fonds.

*Fonds indiciel Asie-Pacifique CIBC*

**Actif net par part<sup>1</sup> du Fonds – parts de catégorie Plus-F**

	2021	2020	2019	2018	2017	2016
<b>Actif net au début de la période</b>	13,88 \$	12,29 \$	10,95 \$	11,72 \$	9,88 \$	10,11 \$
<b>Augmentation (diminution) liée à l'exploitation :</b>						
Total des produits	0,16 \$	0,27 \$	0,19 \$	0,18 \$	0,22 \$	0,17 \$
Total des charges	(0,06)	(0,08)	(0,08)	(0,02)	(0,02)	(0,02)
Profits réalisés (pertes réalisées) pour la période	–	0,11	0,08	(0,05)	0,18	0,01
Profits latents (pertes latentes) pour la période	0,08	3,28	1,16	(0,88)	1,72	(0,13)
<b>Augmentation (diminution) totale liée à l'exploitation<sup>2</sup></b>	<b>0,18 \$</b>	<b>3,58 \$</b>	<b>1,35 \$</b>	<b>(0,77) \$</b>	<b>2,10 \$</b>	<b>0,03 \$</b>
<b>Distributions :</b>						
Du revenu de placement (à l'exclusion des dividendes)	– \$	0,25 \$	– \$	– \$	0,27 \$	0,25 \$
Des dividendes	–	–	–	–	–	–
Des gains en capital	–	–	–	–	–	–
Remboursement de capital	–	–	–	–	–	–
<b>Total des distributions<sup>3</sup></b>	<b>– \$</b>	<b>0,25 \$</b>	<b>– \$</b>	<b>– \$</b>	<b>0,27 \$</b>	<b>0,25 \$</b>
<b>Actif net à la fin de la période</b>	<b>14,06 \$</b>	<b>13,88 \$</b>	<b>12,29 \$</b>	<b>10,95 \$</b>	<b>11,72 \$</b>	<b>9,88 \$</b>

<sup>1</sup> Cette information est tirée des états financiers annuels audités et des états financiers intermédiaires non audités du Fonds.

<sup>2</sup> L'actif net et les distributions sont fonction du nombre réel de parts en circulation de la période en question. Le total de l'augmentation ou de la diminution liée à l'exploitation est fonction du nombre moyen pondéré de parts en circulation au cours de la période.

<sup>3</sup> Les distributions ont été payées au comptant ou réinvesties dans des parts additionnelles du Fonds, ou les deux.

**Ratios et données supplémentaires – parts de catégorie Plus-F**

	2021	2020	2019	2018	2017	2016
<b>Valeur liquidative totale (en milliers)<sup>4</sup></b>	726 \$	717 \$	– \$	– \$	– \$	– \$
<b>Nombre de parts en circulation<sup>4</sup></b>	51 635	51 635	1	1	1	1
<b>Ratio des frais de gestion<sup>5</sup></b>	0,50 % *	0,50 %	0,50 %	0,56 %	0,54 %	0,53 %
<b>Ratio des frais de gestion avant renoncations et prises en charge<sup>6</sup></b>	1,14 % *	1,30 %	0,73 %	0,79 %	0,77 %	0,76 %
<b>Ratio des frais d'opération<sup>7</sup></b>	0,08 % *	0,05 %	0,01 %	0,03 %	0,03 %	0,04 %
<b>Taux de rotation du portefeuille<sup>8</sup></b>	31,45 %	33,28 %	12,18 %	19,77 %	19,67 %	12,91 %
<b>Valeur liquidative par part</b>	14,06 \$	13,88 \$	12,29 \$	10,95 \$	11,72 \$	9,88 \$

\* Le ratio a été annualisé.

<sup>4</sup> L'information est présentée au 30 juin 2021 et au 31 décembre de toute période indiquée.

<sup>5</sup> Le ratio des frais de gestion est établi d'après le total des charges du fonds (moins les commissions et autres coûts de transaction du portefeuille) engagées par une catégorie de parts ou imputées à une catégorie de parts pour la période indiquée, et il est exprimé en pourcentage annualisé de la valeur liquidative moyenne quotidienne de cette catégorie au cours de la période. Le ratio des frais de gestion comprend les frais attribuables aux fonds négociés en Bourse.

<sup>6</sup> La décision de renoncer aux frais de gestion et aux charges d'exploitation ou de les prendre en charge est au gré du gestionnaire. Cette pratique peut se poursuivre indéfiniment ou être abandonnée en tout temps sans avis aux porteurs de parts. Le ratio des frais de gestion avant renoncations ou prises en charge comprend les frais attribuables aux fonds négociés en Bourse.

<sup>7</sup> Le ratio des frais d'opération représente le total des commissions et des autres coûts de transaction du portefeuille avant impôt sur le résultat et est exprimé en pourcentage annualisé de la valeur liquidative moyenne quotidienne au cours de la période. Les marges associées à la négociation de titres à revenu fixe ne sont pas vérifiables et, pour cette raison, ne sont pas incluses dans le calcul du ratio des frais d'opération. Auparavant, le ratio des frais d'opération comprenait les frais autres que de négociation attribuables aux fonds négociés en Bourse, ce qui n'est plus le cas. Les frais attribuables aux fonds négociés en Bourse de l'exercice précédent ont été reclassés dans le ratio des frais de gestion et le ratio des frais de gestion avant renoncations ou prises en charge.

<sup>8</sup> Le taux de rotation du portefeuille indique dans quelle mesure le conseiller en valeurs ou le sous-conseiller gère les placements de celui-ci. Un taux de rotation de 100 % signifie que le fonds achète et vend tous les titres de son portefeuille une fois au cours de la période. Plus le taux de rotation au cours d'une période est élevé, plus les frais d'opération payables par un fonds sont élevés au cours de cette période, et plus il est probable qu'un investisseur réalise des gains en capital imposables au cours de l'exercice. Il n'y a pas nécessairement de lien entre un taux de rotation élevé et le rendement d'un fonds.

*Fonds indiciel Asie-Pacifique CIBC*

**Actif net par part<sup>1</sup> du Fonds – parts de catégorie O**

	2021	2020	2019	2018	2017	2016
<b>Actif net au début de la période</b>	14,04 \$	12,45 \$	11,30 \$	12,28 \$	10,27 \$	10,30 \$
<b>Augmentation (diminution) liée à l'exploitation :</b>						
Total des produits	0,15 \$	0,31 \$	0,34 \$	0,35 \$	0,32 \$	0,26 \$
Total des charges	(0,02)	(0,04)	(0,04)	(0,04)	(0,03)	(0,03)
Profits réalisés (pertes réalisées) pour la période	0,01	0,17	0,03	(0,06)	0,21	0,01
Profits latents (pertes latentes) pour la période	0,11	0,79	1,11	(0,92)	1,84	(0,37)
<b>Augmentation (diminution) totale liée à l'exploitation<sup>2</sup></b>	<b>0,25 \$</b>	<b>1,23 \$</b>	<b>1,44 \$</b>	<b>(0,67) \$</b>	<b>2,34 \$</b>	<b>(0,13) \$</b>
<b>Distributions :</b>						
Du revenu de placement (à l'exclusion des dividendes)	– \$	0,30 \$	0,35 \$	0,31 \$	0,28 \$	0,26 \$
Des dividendes	–	–	–	–	–	–
Des gains en capital	–	–	–	–	–	–
Remboursement de capital	–	–	–	–	–	–
<b>Total des distributions<sup>3</sup></b>	<b>– \$</b>	<b>0,30 \$</b>	<b>0,35 \$</b>	<b>0,31 \$</b>	<b>0,28 \$</b>	<b>0,26 \$</b>
<b>Actif net à la fin de la période</b>	<b>14,27 \$</b>	<b>14,04 \$</b>	<b>12,45 \$</b>	<b>11,30 \$</b>	<b>12,28 \$</b>	<b>10,27 \$</b>

<sup>1</sup> Cette information est tirée des états financiers annuels audités et des états financiers intermédiaires non audités du Fonds.

<sup>2</sup> L'actif net et les distributions sont fonction du nombre réel de parts en circulation de la période en question. Le total de l'augmentation ou de la diminution liée à l'exploitation est fonction du nombre moyen pondéré de parts en circulation au cours de la période.

<sup>3</sup> Les distributions ont été payées au comptant ou réinvesties dans des parts additionnelles du Fonds, ou les deux.

**Ratios et données supplémentaires – parts de catégorie O**

	2021	2020	2019	2018	2017	2016
<b>Valeur liquidative totale (en milliers)<sup>4</sup></b>	698 \$	2 098 \$	4 006 \$	6 043 \$	6 348 \$	5 774 \$
<b>Nombre de parts en circulation<sup>4</sup></b>	48 913	149 404	321 662	534 763	516 769	562 463
<b>Ratio des frais de gestion<sup>5</sup></b>	0,00 % *	0,00 %	0,00 %	0,06 %	0,04 %	0,03 %
<b>Ratio des frais de gestion avant renoncements et prises en charge<sup>6</sup></b>	0,47 % *	0,64 %	0,36 %	0,46 %	0,48 %	0,67 %
<b>Ratio des frais d'opération<sup>7</sup></b>	0,08 % *	0,05 %	0,01 %	0,03 %	0,03 %	0,04 %
<b>Taux de rotation du portefeuille<sup>8</sup></b>	31,45 %	33,28 %	12,18 %	19,77 %	19,67 %	12,91 %
<b>Valeur liquidative par part</b>	14,27 \$	14,04 \$	12,45 \$	11,30 \$	12,28 \$	10,27 \$

\* Le ratio a été annualisé.

<sup>4</sup> L'information est présentée au 30 juin 2021 et au 31 décembre de toute période indiquée.

<sup>5</sup> Le ratio des frais de gestion est établi d'après le total des charges du fonds (moins les commissions et autres coûts de transaction du portefeuille) engagées par une catégorie de parts ou imputées à une catégorie de parts pour la période indiquée, et il est exprimé en pourcentage annualisé de la valeur liquidative moyenne quotidienne de cette catégorie au cours de la période. Le Fonds ne paie pas de frais de gestion ou de charges d'exploitation à l'égard des parts de catégorie O du Fonds, mais peut avoir un ratio des frais de gestion en raison de ses positions dans des fonds négociés en Bourse correspondant à la moyenne pondérée des ratios des frais de gestion de ces fonds négociés en Bourse pour la période considérée.

<sup>6</sup> La décision de renoncer aux frais de gestion et aux charges d'exploitation ou de les prendre en charge est au gré du gestionnaire. Cette pratique peut se poursuivre indéfiniment ou être abandonnée en tout temps sans avis aux porteurs de parts. Le Fonds ne paie pas de frais de gestion ou de charges d'exploitation à l'égard des parts de catégorie O du Fonds, mais peut avoir un ratio des frais de gestion en raison de ses positions dans des fonds négociés en Bourse correspondant à la moyenne pondérée des ratios des frais de gestion de ces fonds négociés en Bourse pour la période considérée.

<sup>7</sup> Le ratio des frais d'opération représente le total des commissions et des autres coûts de transaction du portefeuille avant impôt sur le résultat et est exprimé en pourcentage annualisé de la valeur liquidative moyenne quotidienne au cours de la période. Les marges associées à la négociation de titres à revenu fixe ne sont pas vérifiables et, pour cette raison, ne sont pas incluses dans le calcul du ratio des frais d'opération. Auparavant, le ratio des frais d'opération comprenait les frais autres que de négociation attribuables aux fonds négociés en Bourse, ce qui n'est plus le cas. Les frais attribuables aux fonds négociés en Bourse de l'exercice précédent ont été reclassés dans le ratio des frais de gestion et le ratio des frais de gestion avant renoncements ou prises en charge.

<sup>8</sup> Le taux de rotation du portefeuille indique dans quelle mesure le conseiller en valeurs ou le sous-conseiller gère les placements de celui-ci. Un taux de rotation de 100 % signifie que le fonds achète et vend tous les titres de son portefeuille une fois au cours de la période. Plus le taux de rotation au cours d'une période est élevé, plus les frais d'opération payables par un fonds sont élevés au cours de cette période, et plus il est probable qu'un investisseur réalise des gains en capital impossibles au cours de l'exercice. Il n'y a pas nécessairement de lien entre un taux de rotation élevé et le rendement d'un fonds.



## Frais de gestion

Le Fonds paie à la Banque CIBC, directement ou indirectement, des frais de gestion annuels pour couvrir les coûts liés à la gestion du Fonds. Ces frais de gestion sont fondés sur la valeur liquidative du Fonds, calculés quotidiennement et payés mensuellement. Les frais de gestion sont payés à la Banque CIBC en contrepartie de la prestation de services de gestion, de placement et de conseil liés aux portefeuilles ou de dispositions prises pour la prestation de ces services. Les frais de publicité et de promotion, les charges indirectes et les commissions de suivi sont prélevés par la Banque CIBC sur les frais de gestion reçus du Fonds. Le Fonds est tenu de payer les taxes et impôts applicables aux frais de gestion versés à la Banque CIBC. Veuillez vous reporter au prospectus simplifié pour connaître le montant des frais de gestion annuels pour chaque catégorie de parts. Pour les parts de catégorie O, les frais de gestion sont négociés ou payés par les porteurs de parts ou selon leurs instructions, ou encore par les courtiers et les gestionnaires discrétionnaires au nom des porteurs de parts, conformément à leurs instructions. Ces frais de gestion des parts de catégorie O n'excéderont pas les frais de gestion des parts de catégorie Plus-F.

Le tableau suivant présente la ventilation des services reçus en contrepartie des frais de gestion, exprimée en pourcentage des frais de gestion tirés du Fonds pour la période close le 30 juin 2021, avant renonciation aux frais de gestion et prises en charge.

	Parts de catégorie A	Parts de catégorie privilégiée	Parts de catégorie F	Parts de catégorie Plus-F
Commissions de vente et de suivi versées aux courtiers	21,91 %	25,37 %	0,00 %	0,00 %
Frais d'administration, conseils en placement et profit	78,09 %	74,63 %	100,00 %	100,00 %

## Rendement passé

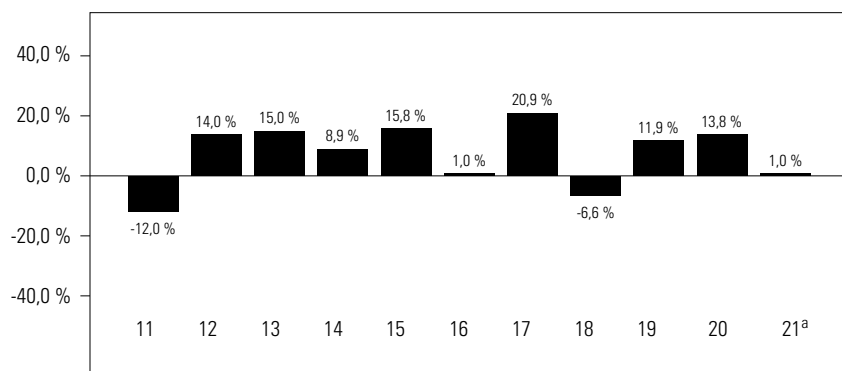
Les données sur le rendement tiennent compte du réinvestissement des distributions seulement et non des frais d'acquisition, de rachat, de placement ni d'autres frais optionnels payables par un porteur de parts qui auraient fait diminuer les rendements. Le rendement passé d'un fonds n'est pas nécessairement représentatif de son rendement futur.

Les rendements du Fonds tiennent compte des frais et des charges, et l'écart dans les rendements entre les catégories de parts est principalement attribuable aux écarts entre les ratios des frais de gestion. Se reporter à la section *Faits saillants financiers* pour connaître le ratio des frais de gestion.

## Rendements annuels

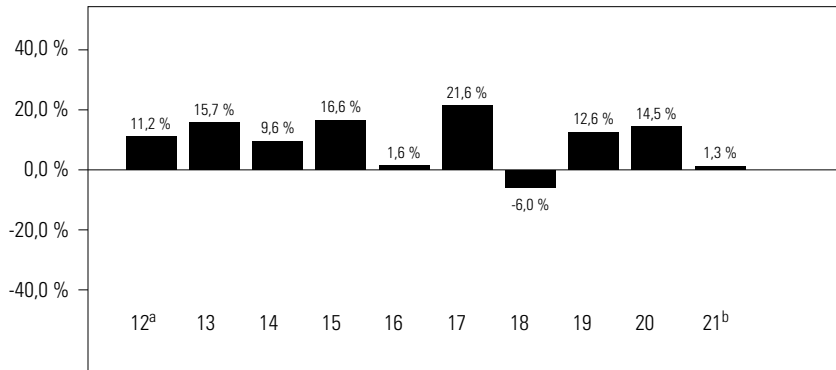
Les diagrammes à barres ci-dessous donnent le rendement annuel de chaque catégorie de parts du Fonds pour les périodes présentées et illustrent comment le rendement varie d'une période à l'autre. Ces diagrammes indiquent en pourcentage quelle aurait été la variation, à la hausse ou à la baisse, au 31 décembre de l'exercice, d'un placement effectué le 1<sup>er</sup> janvier, à moins d'indication contraire.

### Parts de catégorie A



<sup>a</sup> Le rendement de 2021 couvre la période du 1<sup>er</sup> janvier 2021 au 30 juin 2021.

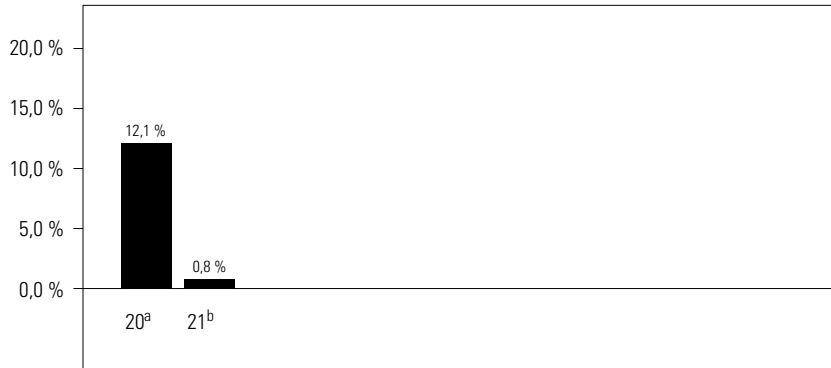
Parts de catégorie privilégiée



<sup>a</sup> Le rendement de 2012 couvre la période du 13 janvier 2012 au 31 décembre 2012.

<sup>b</sup> Le rendement de 2021 couvre la période du 1<sup>er</sup> janvier 2021 au 30 juin 2021.

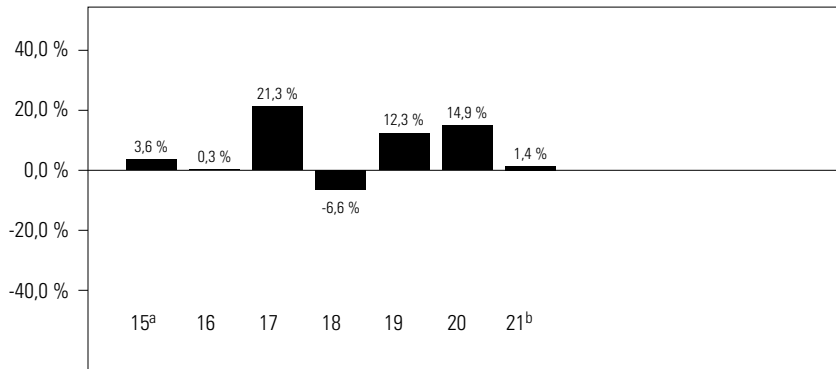
Parts de catégorie F



<sup>a</sup> Le rendement de 2020 couvre la période du 6 juillet 2020 au 31 décembre 2020.

<sup>b</sup> Le rendement de 2021 couvre la période du 1<sup>er</sup> janvier 2021 au 30 juin 2021.

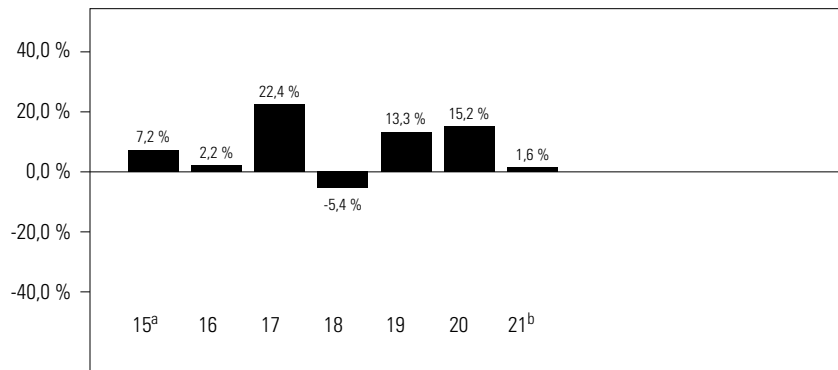
Parts de catégorie Plus-F



<sup>a</sup> Le rendement de 2015 couvre la période du 30 octobre 2015 au 31 décembre 2015.

<sup>b</sup> Le rendement de 2021 couvre la période du 1<sup>er</sup> janvier 2021 au 30 juin 2021.

Parts de catégorie O



<sup>a</sup> Le rendement de 2015 couvre la période du 31 août 2015 au 31 décembre 2015.

<sup>b</sup> Le rendement de 2021 couvre la période du 1<sup>er</sup> janvier 2021 au 30 juin 2021.

Aperçu du portefeuille de placements (au 30 juin 2021)

L'aperçu du portefeuille de placements pourrait changer en raison des opérations courantes dans le portefeuille du fonds de placement. Vous pouvez obtenir une mise à jour trimestrielle en consultant le site [www.cibc.com/fondsmutuels](http://www.cibc.com/fondsmutuels). Le tableau Principales positions présente les 25 principales positions du fonds. Dans le cas d'un fonds comportant moins de 25 positions, toutes les positions sont indiquées.

Répartition du portefeuille	% de la valeur liquidative
Japon	32,7
Chine	25,2
Australie	10,0
Taiwan	10,0
Corée du Sud	9,6
Hong Kong	6,1
Autres actions	2,3
Singapour	1,5
Thaïlande	1,2
Malaisie	0,9
Trésorerie	0,4
Autres actifs, moins les passifs	0,1

Principales positions	% de la valeur liquidative
Taiwan Semiconductor Manufacturing Co. Ltd.	4,3
Tencent Holdings Ltd.	3,5
Alibaba Group Holding Ltd.	3,3
iShares MSCI China A ETF	3,1
Samsung Electronics Co. Ltd.	2,8
Toyota Motor Corp.	1,5
iShares MSCI Japan ETF	1,3
Meituan, catégorie B	1,2
AIA Group Ltd.	1,2
Commonwealth Bank of Australia	1,1
iShares MSCI China ETF	1,0
Sony Group Corp.	1,0
BHP Group Ltd.	0,9
Keyence Corp.	0,8
CSL Ltd.	0,8
SoftBank Group Corp.	0,7
China Construction Bank Corp., catégorie H	0,6
Hong Kong Exchanges & Clearing Ltd.	0,6
Westpac Banking Corp. Ltd.	0,6
JD.com Inc., CAAÉ	0,6
NIO Inc., CAAÉ	0,6
Recruit Holdings Co. Ltd.	0,5
National Australia Bank Ltd.	0,5
Mitsubishi UFJ Financial Group Inc.	0,5
Nintendo Co. Ltd.	0,5

Le Fonds n'est ni commandité ou approuvé par Morgan Stanley Capital International Inc. « MSCI » qui n'en fait pas non plus la promotion. MSCI n'assume aucune responsabilité à l'égard du Fonds ou d'un indice sur lequel le Fonds s'appuie. Le prospectus simplifié renferme une description plus détaillée de la relation limitée qu'entretient MSCI avec la Banque CIBC, Gestion d'actifs CIBC inc. et d'autres fonds connexes.

#### **Note sur les énoncés prospectifs**

Le rapport de la direction sur le rendement du fonds peut renfermer des énoncés prospectifs. Les énoncés prospectifs incluent des déclarations qui sont de nature prédictive, qui dépendent d'événements ou de situations futurs ou qui y renvoient ou qui incluent des termes comme « s'attend », « prévoit », « compte », « planifie », « croit », « estime » et autres expressions similaires. En outre, toute déclaration qui pourrait être faite sur le rendement futur, les stratégies ou les perspectives et la prise de mesures futures possibles par le fonds, constitue également un énoncé prospectif. Les énoncés prospectifs ne garantissent pas le rendement futur. Ces énoncés comportent des risques connus et inconnus, des incertitudes et d'autres facteurs qui pourraient faire en sorte que les réalisations et les résultats réels du fonds diffèrent sensiblement de ceux décrits explicitement ou implicitement par ces énoncés. Ces facteurs comprennent, entre autres, la situation économique générale, la conjoncture du marché et des affaires, les fluctuations du cours des titres, des taux d'intérêt et des taux de change, les modifications apportées à la réglementation gouvernementale et les catastrophes.

La liste susmentionnée de facteurs importants susceptibles d'influer sur les résultats futurs n'est pas exhaustive. Avant de prendre toute décision de placement, le lecteur est également incité à examiner attentivement ces facteurs ainsi que d'autres facteurs. La Banque CIBC ne se considère pas tenue de mettre à jour ou de réviser les énoncés prospectifs, que ce soit par suite de nouvelles informations, d'événements futurs ou autrement, avant la publication du prochain rapport de la direction sur le rendement du fonds, et elle rejette toute responsabilité à cet égard.

---

**Fonds mutuels CIBC  
Famille de Portefeuilles CIBC**

**Banque CIBC**

Brookfield Place, 161 Bay Street, 22nd Floor  
Toronto (Ontario)  
M5J 2S1

**Placements CIBC inc.**  
1-800-465-3863

**Site Web**  
[www.cibc.com/fondsmutuels](http://www.cibc.com/fondsmutuels)



Placements CIBC inc. est une filiale en propriété exclusive de la Banque CIBC et est le placeur principal des Fonds mutuels CIBC et de la Famille de Portefeuilles CIBC. La Famille de Portefeuilles CIBC est constituée de fonds communs de placement qui investissent principalement dans des Fonds mutuels CIBC. Pour obtenir un exemplaire du prospectus simplifié, veuillez communiquer avec Placements CIBC inc. au 1-800-465-3863 ou vous adresser à votre conseiller.