

## Rapport annuel de la direction sur le rendement du fonds

pour l'exercice clos le 31 décembre 2021

Tous les chiffres sont en dollars canadiens, sauf indication contraire.

Le présent rapport annuel de la direction sur le rendement du fonds contient les faits saillants financiers, mais n'inclut pas les états financiers annuels du fonds de placement. Vous pouvez obtenir un exemplaire des états financiers annuels sur demande et sans frais, en composant le 1-800-465-3863, en nous écrivant à CIBC Square, 81 Bay Street, 20th floor, Toronto (Ontario) M5J 0E7, ou en consultant notre site Web à l'adresse [www.cibc.com/fondsmutuels](http://www.cibc.com/fondsmutuels) ou le site SEDAR à l'adresse [www.sedar.com](http://www.sedar.com).

Les porteurs de parts peuvent également obtenir de cette façon le rapport financier intermédiaire, les politiques et procédures de vote par procuration, le dossier de vote par procuration et l'information trimestrielle sur le portefeuille.

### Analyse du rendement du fonds par la direction

#### Objectif et stratégies de placement

Objectif de placement : Le Fonds d'actions canadiennes CIBC (désigné le *Fonds*) cherche à procurer une croissance à long terme par l'appréciation du capital en investissant principalement dans des titres de participation de sociétés canadiennes.

Stratégies de placement : Le Fonds vise à procurer une plus-value grâce à une sélection prudente des titres s'appuyant sur une analyse fondamentale ascendante en repérant les titres qui sont négociés à des cours relatifs attrayants.

#### Risque

Le Fonds est un fonds d'actions canadiennes qui s'adresse aux investisseurs ayant un horizon de placement de moyen à long terme et pouvant tolérer un risque de placement modéré.

Pour la période close le 31 décembre 2021, le niveau de risque global du Fonds est resté identique à celui mentionné dans son prospectus simplifié.

#### Résultats d'exploitation

Gestion d'actifs CIBC inc. (désignée *GACI* ou le *conseiller en valeurs*) est le conseiller en valeurs du Fonds. Le commentaire qui suit présente un sommaire des résultats d'exploitation pour la période close le 31 décembre 2021. Tous les montants sont en milliers de dollars, sauf indication contraire.

La valeur liquidative du Fonds est passée de 424 537 \$ au 31 décembre 2020 à 657 872 \$ au 31 décembre 2021, en hausse de 55 % pour la période. La hausse globale de la valeur liquidative découle des ventes nettes de 102 928 \$ et du rendement positif des placements.

Les parts de catégorie A du Fonds ont dégagé un rendement de 25,3 % pour la période, contre 25,2 % pour son indice de référence, soit l'indice composé S&P/TSX (désigné l'*indice de référence*). Le rendement du Fonds tient compte des frais et des charges, ce qui n'est pas le cas de celui de l'indice de référence. Voir la section *Rendement*

passé pour connaître les rendements des autres catégories de parts offertes par le Fonds.

Tout au cours de l'année, l'économie canadienne a lentement amorcé sa reprise, à la suite de la levée progressive des restrictions en matière de santé publique. Les marchés boursiers sont restés axés sur un « retour à la normale » modifié, bien que la poussée soudaine du variant Omicron de la COVID-19 au quatrième trimestre ait ranimé l'incertitude des marchés.

Certains commerces de détail et d'autres entreprises ont dû composer avec de nouvelles restrictions et plusieurs ont prolongé le télétravail. En outre, les niveaux élevés d'inflation, les pénuries de main-d'œuvre et les problèmes liés à la chaîne d'approvisionnement ont modéré le rendement du marché.

Les investisseurs en actions canadiennes ont continué à anticiper une reprise. Les secteurs de l'énergie et de l'immobilier ont affiché un rendement supérieur, tandis que le secteur des soins de santé a affiché un rendement inférieur.

Une légère surpondération dans le secteur des soins de santé a freiné le rendement du Fonds.

Parmi les facteurs qui ont nui au rendement du Fonds, mentionnons la surpondération dans les titres de Mines Agnico Eagle Limitée et de Nuvei Corp. Agnico Eagle a souffert de la faiblesse des prix de l'or au début de l'année et, plus tard, un arbitrage en lien avec la fusion d'égal à égal de la société avec Kirkland Lake Gold Ltd. a exercé des pressions sur le cours de son action. Le cours de l'action de Nuvei, ainsi que le secteur des technologies de l'information dans l'ensemble, a subi les contrecoups des inquiétudes liées à la pandémie.

Une légère sous-pondération dans le secteur des services publics a été favorable au rendement du Fonds.

Les positions surpondérées dans George Weston Limitée et Tourmaline Oil Corp. figurent parmi les facteurs qui ont favorisé le rendement du Fonds. Le cours de l'action de George Weston a augmenté en raison de la prévisibilité des flux de trésorerie provenant

des dividendes versés par Les Compagnies Loblaw limitée et la Fiducie de placement immobilier Propriétés de Choix, ainsi que de l'annonce de la vente de la division des produits frais et congelés de Weston Foods. Tourmaline a fait bonne figure au premier semestre de l'année en raison de la hausse des prix du gaz naturel et d'une série d'acquisitions bien accueillies.

Plusieurs nouvelles positions ont été ajoutées au Fonds au cours de la période. Selon le conseiller en valeurs, Restaurant Brands International Inc. offre de la diversification, une croissance à long terme et un solide rendement en dividende. Le titre d'Alimentation Couche-Tard Inc. a été ajouté de façon à gérer le risque du Fonds après que la société eut décidé de ne plus acquérir Carrefour SA. Le conseiller en valeurs est d'avis que Nuvei bénéficie de possibilités de croissance uniques dans des créneaux de marché, tels que les jeux d'argent en ligne, le commerce des devises réglementé, la cryptomonnaie et le jeu ainsi que d'autres possibilités de fusions et acquisitions. Une position dans Rogers Communications Inc. a été ajoutée en raison de son évaluation attrayante, car le conseiller en valeurs croit que les avantages tirés de l'acquisition de Shaw Communications Inc. se réaliseront progressivement à mesure que Rogers intégrera les activités et se départira des actifs.

Plusieurs des positions existantes du Fonds ont été augmentées. Le conseiller en valeurs croit que des catalyseurs propres à Ressources Teck Ltée pourraient permettre à la société de dégager un rendement supérieur. La position dans Microsoft Corp. a été accrue afin de gérer le risque du Fonds. Selon le conseiller en valeurs, Constellation Software Inc. profitera d'une forte génération de flux de trésorerie disponibles et d'un modèle d'affaires durable.

Plusieurs titres du Fonds ont été liquidés. Lundin Mining Corp. fait face à des risques en lien avec le nouveau plan de la mine de Candelaria, un nouveau président et chef de la direction et le calendrier de redressement de ses activités. Le conseiller en valeurs nourrit quelques craintes à l'égard d'ATS Automation Tooling Systems Inc., dont le rendement des activités pourrait souffrir de problèmes liés à la main-d'œuvre et à la chaîne d'approvisionnement. Il s'attend également à un recul du rendement financier futur en lien à de récentes acquisitions à marge faible. Les préoccupations liées à la pandémie continuent de toucher Lightspeed Commerce Inc., et le conseiller en valeurs croit que la croissance des segments auparavant solides, tels que ceux des magasins de vélos, a atteint son sommet.

La position du Fonds dans Shaw Communications a été réduite pour financer l'ajout d'une position dans Rogers. La position du Fonds dans Kirkland Lake Gold a été réduite afin de gérer la taille des positions combinées à la suite de la conclusion de la fusion de la société avec Agnico Eagle.

### Événements récents

À compter du 1<sup>er</sup> juillet 2022, la Banque Canadienne Impériale de Commerce (désignée la *Banque CIBC*), à titre de gestionnaire, paiera les charges d'exploitation du Fonds, autres que certaines charges, en contrepartie du paiement par le Fonds de frais d'administration annuels fixes. Ces frais s'appliqueront à toutes les catégories du Fonds, à l'exception de la catégorie O, et correspondront à un pourcentage précis de la valeur liquidative de chaque catégorie du Fonds.

Après le 31 décembre 2021, l'intensification du conflit entre la Fédération de Russie et l'Ukraine a entraîné une grande volatilité et d'importantes incertitudes dans les marchés des capitaux. Il est impossible de déterminer si des mesures supplémentaires seront prises par les gouvernements ou de connaître l'incidence de ces mesures sur les économies, les entreprises et les marchés des capitaux à l'échelle mondiale ainsi que sur le rendement du Fonds. Comme la situation demeure instable, le Fonds continue de surveiller l'évolution de la situation ainsi que son incidence sur les stratégies de placement du Fonds.

La pandémie de COVID-19 et les restrictions imposées par les gouvernements à l'échelle du globe pour la limiter ont ébranlé, de manière imprévisible et sans précédent, l'économie mondiale et les marchés des capitaux. L'éclosion de la COVID-19 pourrait avoir une incidence négative sur le rendement du Fonds.

### Opérations entre parties liées

Les rôles et responsabilités de la Banque CIBC et des membres de son groupe, en ce qui a trait au Fonds, se résument comme suit et sont assortis des frais et honoraires (collectivement les *frais*) décrits ci-après.

#### Gestionnaire

La Banque CIBC est le gestionnaire du Fonds (désignée le *gestionnaire*). La Banque CIBC reçoit des frais de gestion à l'égard des activités et de l'exploitation quotidiennes du Fonds, calculés en fonction de la valeur liquidative de chaque catégorie de parts du Fonds, comme il est décrit à la section *Frais de gestion*. Le gestionnaire rémunère ses grossistes pour les activités de commercialisation liées au Fonds. De temps à autre, la Banque CIBC peut investir dans des parts du Fonds.

#### Fiduciaire

La Compagnie Trust CIBC, filiale en propriété exclusive de la Banque CIBC, est le fiduciaire (désignée le *fiduciaire*) du Fonds. Le fiduciaire est le titulaire des biens (liquidités et titres) du Fonds pour le compte des porteurs de parts.

#### Conseiller en valeurs

Le conseiller en valeurs fournit des services de conseil en placement et de gestion de portefeuille au Fonds ou prend des dispositions pour la prestation de ces services. GACI, filiale en propriété exclusive de la Banque CIBC, est le conseiller en valeurs du Fonds.

#### Placeur

Des courtiers et d'autres sociétés vendent les parts du Fonds aux investisseurs. Ces courtiers et autres sociétés comprennent les courtiers liés à la Banque CIBC comme le placeur principal, Placements CIBC inc. (désignée *Placements CIBC*), la division de courtage à escompte Pro Investisseurs CIBC de Services Investisseurs CIBC inc. (désignée *SI CIBC*), la division Service Investisseurs Impérial CIBC de SI CIBC et la division CIBC Wood Gundy de Marchés mondiaux CIBC inc. (désignée *MM CIBC*). Placements CIBC, SI CIBC et MM CIBC sont des filiales en propriété exclusive de la Banque CIBC.

La Banque CIBC peut payer des commissions de suivi à ces courtiers et sociétés, à l'exception de Placements CIBC, relativement à la vente de parts du Fonds. Ces courtiers et autres sociétés peuvent verser une partie de ces commissions de suivi à leurs conseillers qui vendent des parts du Fonds aux investisseurs. La Banque CIBC ne paie pas de commissions de suivi à Placements CIBC pour la vente de parts du Fonds, mais les ventes globales de Fonds CIBC peuvent être prises en compte dans l'évaluation du rendement de ses conseillers et dans leur rémunération annuelle.

#### Ententes et rabais de courtage

Le conseiller en valeurs prend des décisions, notamment sur la sélection des marchés et des courtiers ainsi que sur la négociation des commissions, en ce qui a trait à l'acquisition et à la vente de titres en portefeuille, de certains produits dérivés et à l'exécution des opérations sur portefeuille. Les activités de courtage peuvent être attribuées par le conseiller en valeurs à MM CIBC et CIBC World Markets Corp., toutes deux filiales de la Banque CIBC. MM CIBC et CIBC World Markets Corp. peuvent aussi réaliser des marges à la vente de titres à revenu fixe et d'autres titres et de certains produits dérivés au Fonds. La marge correspond à l'écart entre les cours vendeur et acheteur d'un titre dans un marché donné, en ce qui a trait à l'exécution des opérations sur portefeuille. Elle varie selon divers facteurs, comme le type et la liquidité du titre.

Les courtiers, y compris MM CIBC et CIBC World Markets Corp., peuvent fournir des biens et des services, autres que ceux relatifs à l'exécution d'ordres, au conseiller en valeurs en contrepartie partielle du traitement des opérations de courtage par leur entremise (désignés, dans l'industrie, *rabais de courtage*). Ces biens et services sont payés à même une partie des commissions de courtage, aident le conseiller en valeurs à prendre des décisions en matière de placement pour le Fonds ou sont liés directement à l'exécution des opérations sur portefeuille au nom du Fonds.

En outre, la Banque CIBC peut signer des ententes de récupération de la commission avec certains courtiers à l'égard du Fonds. Toute commission récupérée est versée au Fonds.

Au cours de la période, des commissions de courtage et d'autres frais totalisant 53 133 \$ ont été versés par le Fonds à MM CIBC, et des commissions de courtage et d'autres frais totalisant 539 \$ ont été versés par le Fonds à CIBC World Markets Corp. Les marges associées aux titres à revenu fixe et à d'autres titres ne sont pas vérifiables et, pour cette raison, ne peuvent être incluses dans le calcul de ces montants.

#### Opérations du Fonds

Le Fonds peut conclure une ou plusieurs des opérations suivantes (désignées les *opérations entre parties liées*) en se fondant sur les instructions permanentes émises par le CEI :

- investir dans des titres de participation de la Banque CIBC ou d'émetteurs liés à un sous-conseiller ou détenir ces titres;
- investir dans des titres de créance non négociés en Bourse de la Banque CIBC ou d'un émetteur lié, dont la durée résiduelle jusqu'à l'échéance est de 365 jours ou plus, émis dans le cadre d'un

placement initial ou achetés sur le marché secondaire, ou détenir de tels titres;

- faire un placement dans les titres d'un émetteur lorsque MM CIBC, CIBC World Markets Corp. ou tout membre du groupe de la Banque CIBC (désigné(s) le *courtier lié* ou les *courtiers liés*) agit à titre de preneur ferme au cours du placement des titres ou en tout temps au cours de la période de 60 jours suivant la fin du placement de ceux-ci (dans le cas d'un « placement privé », en conformité avec la dispense relative aux placements privés accordée par les autorités canadiennes en valeurs mobilières et les politiques et procédures portant sur ces placements);
- conclure avec un courtier lié, lorsque celui-ci agit à titre de mandant, des opérations d'achat ou de vente de titres de capitaux propres ou de créance;
- conclure des opérations sur devises et sur instruments dérivés liés à des devises dans lesquelles la contrepartie est un courtier lié;
- conclure des opérations d'achat ou de vente de titres avec un autre fonds de placement ou un compte sous gestion géré par le gestionnaire ou un des membres de son groupe;
- effectuer des transferts en nature en recevant des titres d'un compte sous gestion ou d'un autre fonds de placement gérés par le gestionnaire ou par un membre de son groupe ou en livrant des titres à ce compte ou à ce fonds de placement relativement à l'achat ou au rachat de parts du Fonds, sous réserve de certaines conditions.

Le CEI examine au moins une fois par année les opérations entre parties liées à l'égard desquelles il a émis des instructions permanentes. Le CEI est tenu d'aviser les autorités canadiennes en valeurs mobilières, après qu'une question a été soumise à son attention par le gestionnaire, s'il juge qu'une décision de placement n'a pas été prise en conformité avec les conditions imposées par la législation en valeurs mobilières ou par le CEI à l'égard de toute opération entre parties liées nécessitant son approbation.

#### Dépositaire

La Compagnie Trust CIBC Mellon est le dépositaire du Fonds (désignée le *dépositaire*). Le dépositaire détient la totalité des liquidités et des titres du Fonds et s'assure que ces actifs sont conservés séparément des autres liquidités ou titres qu'il peut détenir. Le dépositaire fournit également d'autres services au Fonds, y compris la tenue des dossiers et le traitement des opérations de change. Le dépositaire peut retenir les services de sous-dépositaires pour le Fonds. Les frais et les marges pour les services rendus par le dépositaire et directement liés à l'exécution des opérations sur portefeuille par le Fonds sont payés par GACI ou par le courtier ou les courtiers, à la demande de GACI, jusqu'à concurrence du montant des crédits découlant des rabais de courtage issus des activités de négociation au nom du Fonds au cours du mois en question. Tous les autres frais et marges découlant des services rendus par le dépositaire sont payés par le gestionnaire et recouvrés auprès du Fonds. La Banque CIBC détient une participation de 50 % dans le dépositaire.

*Fournisseur de services*

La Société de services de titres mondiaux CIBC Mellon (désignée *STM CIBC*) fournit certains services au Fonds, y compris des services de prêt de titres, de comptabilité, d'information financière et d'évaluation de portefeuille. Les frais pour ces services sont payés par le gestionnaire et recouvrés auprès du Fonds. La Banque CIBC détient indirectement une participation de 50 % dans STM CIBC.

**Faits saillants financiers**

Les tableaux ci-dessous présentent les principales informations financières sur le Fonds et ont pour objet de vous aider à mieux comprendre le rendement financier du Fonds pour la période close le 31 décembre.

**Actif net par part<sup>1</sup> du Fonds – parts de catégorie A**

	2021	2020	2019	2018	2017
<b>Actif net au début de la période</b>	25,27 \$	24,70 \$	20,51 \$	24,70 \$	27,01 \$
<b>Augmentation (diminution) liée à l'exploitation :</b>					
Total des produits	0,80 \$	0,73 \$	0,73 \$	0,69 \$	0,72 \$
Total des charges	(0,65)	(0,54)	(0,54)	(0,55)	(0,68)
Profits réalisés (pertes réalisées) pour la période	1,14	(0,57)	0,77	1,33	5,06
Profits latents (pertes latentes) pour la période	5,16	0,85	3,35	(4,01)	(2,72)
<b>Augmentation (diminution) totale liée à l'exploitation<sup>2</sup></b>	6,45 \$	0,47 \$	4,31 \$	(2,54) \$	2,38 \$
<b>Distributions :</b>					
Du revenu de placement (à l'exclusion des dividendes)	– \$	– \$	– \$	– \$	– \$
Des dividendes	–	0,02	–	–	–
Des gains en capital	0,02	–	–	1,51	4,70
Remboursement de capital	–	–	–	–	–
<b>Total des distributions<sup>3</sup></b>	0,02 \$	0,02 \$	– \$	1,51 \$	4,70 \$
<b>Actif net à la fin de la période</b>	31,64 \$	25,27 \$	24,70 \$	20,51 \$	24,70 \$

<sup>1</sup> Cette information est tirée des états financiers annuels audités du Fonds.

<sup>2</sup> L'actif net et les distributions sont fonction du nombre réel de parts en circulation de la période en question. Le total de l'augmentation ou de la diminution liée à l'exploitation est fonction du nombre moyen pondéré de parts en circulation au cours de la période.

<sup>3</sup> Les distributions ont été payées au comptant ou réinvesties dans des parts additionnelles du Fonds, ou les deux.

**Ratios et données supplémentaires – parts de catégorie A**

	2021	2020	2019	2018	2017
<b>Valeur liquidative totale (en milliers)<sup>4</sup></b>	215 983 \$	187 829 \$	199 992 \$	188 883 \$	237 316 \$
<b>Nombre de parts en circulation<sup>4</sup></b>	6 826 190	7 432 986	8 095 610	9 208 544	9 607 343
<b>Ratio des frais de gestion<sup>5</sup></b>	2,19 %	2,20 %	2,20 %	2,18 %	2,25 %
<b>Ratio des frais de gestion avant renoncements et prises en charge<sup>6</sup></b>	2,19 %	2,25 %	2,27 %	2,26 %	2,27 %
<b>Ratio des frais d'opération<sup>7</sup></b>	0,05 %	0,09 %	0,10 %	0,12 %	0,19 %
<b>Taux de rotation du portefeuille<sup>8</sup></b>	28,39 %	36,04 %	47,23 %	56,25 %	97,76 %
<b>Valeur liquidative par part</b>	31,64 \$	25,27 \$	24,70 \$	20,51 \$	24,70 \$

<sup>4</sup> L'information est présentée au 31 décembre de toute période indiquée.

<sup>5</sup> Le ratio des frais de gestion est établi d'après le total des charges du fonds (moins les commissions et autres coûts de transaction du portefeuille) engagées par une catégorie de parts ou imputées à une catégorie de parts pour la période indiquée, et il est exprimé en pourcentage annualisé de la valeur liquidative moyenne quotidienne de cette catégorie au cours de la période.

<sup>6</sup> La décision de renoncer aux frais de gestion et aux charges d'exploitation ou de les prendre en charge est au gré du gestionnaire. Cette pratique peut se poursuivre indéfiniment ou être abandonnée en tout temps sans avis aux porteurs de parts.

<sup>7</sup> Le ratio des frais d'opération représente le total des commissions et des autres coûts de transaction du portefeuille avant impôt sur le résultat et est exprimé en pourcentage annualisé de la valeur liquidative moyenne quotidienne au cours de la période. Les marges associées à la négociation de titres à revenu fixe ne sont pas vérifiables et, pour cette raison, ne sont pas incluses dans le calcul du ratio des frais d'opération.

<sup>8</sup> Le taux de rotation du portefeuille indique dans quelle mesure le conseiller en valeurs ou le sous-conseiller gère les placements de celui-ci. Un taux de rotation de 100 % signifie que le fonds achète et vend tous les titres de son portefeuille une fois au cours de la période. Plus le taux de rotation au cours d'une période est élevé, plus les frais d'opération payables par un fonds sont élevés au cours de cette période, et plus il est probable qu'un investisseur réalise des gains en capital imposables au cours de l'exercice. Il n'y a pas nécessairement de lien entre un taux de rotation élevé et le rendement d'un fonds.

Actif net par part<sup>1</sup> du Fonds – parts de catégorie F

	2021	2020 <sup>a</sup>
<b>Actif net au début de la période</b>	11,10 \$	10,00 \$ <sup>b</sup>
<b>Augmentation (diminution) liée à l'exploitation :</b>		
Total des produits	0,36 \$	0,02 \$
Total des charges	(0,13)	(0,01)
Profits réalisés (pertes réalisées) pour la période	0,50	–
Profits latents (pertes latentes) pour la période	1,90	(0,12)
<b>Augmentation (diminution) totale liée à l'exploitation<sup>2</sup></b>	<b>2,63 \$</b>	<b>(0,11) \$</b>
<b>Distributions :</b>		
Du revenu de placement (à l'exclusion des dividendes)	– \$	– \$
Des dividendes	0,21	–
Des gains en capital	0,17	–
Remboursement de capital	–	–
<b>Total des distributions<sup>3</sup></b>	<b>0,38 \$</b>	<b>– \$</b>
<b>Actif net à la fin de la période</b>	<b>13,69 \$</b>	<b>11,10 \$</b>

<sup>a</sup> Données présentées pour la période du 6 juillet 2020 au 31 décembre 2020.

<sup>b</sup> Prix de souscription initial.

<sup>1</sup> Cette information est tirée des états financiers annuels audités du Fonds.

<sup>2</sup> L'actif net et les distributions sont fonction du nombre réel de parts en circulation de la période en question. Le total de l'augmentation ou de la diminution liée à l'exploitation est fonction du nombre moyen pondéré de parts en circulation au cours de la période.

<sup>3</sup> Les distributions ont été payées au comptant ou réinvesties dans des parts additionnelles du Fonds, ou les deux.

## Ratios et données supplémentaires – parts de catégorie F

	2021	2020 <sup>a</sup>
<b>Valeur liquidative totale (en milliers)<sup>4</sup></b>	<b>224 \$</b>	<b>55 \$</b>
<b>Nombre de parts en circulation<sup>4</sup></b>	<b>16 374</b>	<b>4 939</b>
<b>Ratio des frais de gestion<sup>5</sup></b>	<b>0,95 %</b>	<b>1,07 %*</b>
<b>Ratio des frais de gestion avant renoncements et prises en charge<sup>6</sup></b>	<b>0,95 %</b>	<b>1,08 %*</b>
<b>Ratio des frais d'opération<sup>7</sup></b>	<b>0,05 %</b>	<b>0,09 %</b>
<b>Taux de rotation du portefeuille<sup>8</sup></b>	<b>28,39 %</b>	<b>36,04 %</b>
<b>Valeur liquidative par part</b>	<b>13,69 \$</b>	<b>11,10 \$</b>

<sup>a</sup> Données présentées pour la période du 6 juillet 2020 au 31 décembre 2020.

\* Le ratio a été annualisé.

<sup>4</sup> L'information est présentée au 31 décembre de toute période indiquée.

<sup>5</sup> Le ratio des frais de gestion est établi d'après le total des charges du fonds (moins les commissions et autres coûts de transaction du portefeuille) engagées par une catégorie de parts ou imputées à une catégorie de parts pour la période indiquée, et il est exprimé en pourcentage annualisé de la valeur liquidative moyenne quotidienne de cette catégorie au cours de la période.

<sup>6</sup> La décision de renoncer aux frais de gestion et aux charges d'exploitation ou de les prendre en charge est au gré du gestionnaire. Cette pratique peut se poursuivre indéfiniment ou être abandonnée en tout temps sans avis aux porteurs de parts.

<sup>7</sup> Le ratio des frais d'opération représente le total des commissions et des autres coûts de transaction du portefeuille avant impôt sur le résultat et est exprimé en pourcentage annualisé de la valeur liquidative moyenne quotidienne au cours de la période. Les marges associées à la négociation de titres à revenu fixe ne sont pas vérifiables et, pour cette raison, ne sont pas incluses dans le calcul du ratio des frais d'opération.

<sup>8</sup> Le taux de rotation du portefeuille indique dans quelle mesure le conseiller en valeurs ou le sous-conseiller gère les placements de celui-ci. Un taux de rotation de 100 % signifie que le fonds achète et vend tous les titres de son portefeuille une fois au cours de la période. Plus le taux de rotation au cours d'une période est élevé, plus les frais d'opération payables par un fonds sont élevés au cours de cette période, et plus il est probable qu'un investisseur réalise des gains en capital impossibles au cours de l'exercice. Il n'y a pas nécessairement de lien entre un taux de rotation élevé et le rendement d'un fonds.

*Fonds d'actions canadiennes CIBC*

**Actif net par part<sup>1</sup> du Fonds – parts de catégorie O**

	2021	2020	2019	2018	2017
<b>Actif net au début de la période</b>	14,47 \$	14,14 \$	11,82 \$	14,32 \$	12,97 \$
<b>Augmentation (diminution) liée à l'exploitation :</b>					
Total des produits	0,46 \$	0,42 \$	0,46 \$	0,41 \$	0,39 \$
Total des charges	(0,01)	(0,01)	(0,02)	(0,02)	(0,03)
Profits réalisés (pertes réalisées) pour la période	0,65	(0,30)	0,30	0,66	2,19
Profits latents (pertes latentes) pour la période	2,84	1,09	1,12	(2,51)	(0,76)
<b>Augmentation (diminution) totale liée à l'exploitation<sup>2</sup></b>	<b>3,94 \$</b>	<b>1,20 \$</b>	<b>1,86 \$</b>	<b>(1,46) \$</b>	<b>1,79 \$</b>
<b>Distributions :</b>					
Du revenu de placement (à l'exclusion des dividendes)	– \$	– \$	– \$	– \$	– \$
Des dividendes	0,38	0,32	0,21	0,33	–
Des gains en capital	0,46	–	0,20	0,89	0,13
Remboursement de capital	–	–	–	–	–
<b>Total des distributions<sup>3</sup></b>	<b>0,84 \$</b>	<b>0,32 \$</b>	<b>0,41 \$</b>	<b>1,22 \$</b>	<b>0,13 \$</b>
<b>Actif net à la fin de la période</b>	<b>17,68 \$</b>	<b>14,47 \$</b>	<b>14,14 \$</b>	<b>11,82 \$</b>	<b>14,32 \$</b>

<sup>1</sup> Cette information est tirée des états financiers annuels audités du Fonds.

<sup>2</sup> L'actif net et les distributions sont fonction du nombre réel de parts en circulation de la période en question. Le total de l'augmentation ou de la diminution liée à l'exploitation est fonction du nombre moyen pondéré de parts en circulation au cours de la période.

<sup>3</sup> Les distributions ont été payées au comptant ou réinvesties dans des parts additionnelles du Fonds, ou les deux.

**Ratios et données supplémentaires – parts de catégorie O**

	2021	2020	2019	2018	2017
<b>Valeur liquidative totale (en milliers)<sup>4</sup></b>	441 665 \$	236 653 \$	89 499 \$	433 \$	239 \$
<b>Nombre de parts en circulation<sup>4</sup></b>	24 985 025	16 354 675	6 330 942	36 668	16 707
<b>Ratio des frais de gestion<sup>5</sup></b>	0,00 %	0,00 %	0,00 %	0,00 %	0,00 %
<b>Ratio des frais de gestion avant renoncations et prises en charge<sup>6</sup></b>	0,00 %	0,00 %	0,00 %	0,05 %	0,15 %
<b>Ratio des frais d'opération<sup>7</sup></b>	0,05 %	0,09 %	0,10 %	0,12 %	0,19 %
<b>Taux de rotation du portefeuille<sup>8</sup></b>	28,39 %	36,04 %	47,23 %	56,25 %	97,76 %
<b>Valeur liquidative par part</b>	<b>17,68 \$</b>	<b>14,47 \$</b>	<b>14,14 \$</b>	<b>11,82 \$</b>	<b>14,32 \$</b>

<sup>4</sup> L'information est présentée au 31 décembre de toute période indiquée.

<sup>5</sup> Le ratio des frais de gestion est établi d'après le total des charges du fonds (moins les commissions et autres coûts de transaction du portefeuille) engagées par une catégorie de parts ou imputées à une catégorie de parts pour la période indiquée, et il est exprimé en pourcentage annualisé de la valeur liquidative moyenne quotidienne de cette catégorie au cours de la période.

<sup>6</sup> La décision de renoncer aux frais de gestion et aux charges d'exploitation ou de les prendre en charge est au gré du gestionnaire. Cette pratique peut se poursuivre indéfiniment ou être abandonnée en tout temps sans avis aux porteurs de parts.

<sup>7</sup> Le ratio des frais d'opération représente le total des commissions et des autres coûts de transaction du portefeuille avant impôt sur le résultat et est exprimé en pourcentage annualisé de la valeur liquidative moyenne quotidienne au cours de la période. Les marges associées à la négociation de titres à revenu fixe ne sont pas vérifiables et, pour cette raison, ne sont pas incluses dans le calcul du ratio des frais d'opération.

<sup>8</sup> Le taux de rotation du portefeuille indique dans quelle mesure le conseiller en valeurs ou le sous-conseiller gère les placements de celui-ci. Un taux de rotation de 100 % signifie que le fonds achète et vend tous les titres de son portefeuille une fois au cours de la période. Plus le taux de rotation au cours d'une période est élevé, plus les frais d'opération payables par un fonds sont élevés au cours de cette période, et plus il est probable qu'un investisseur réalise des gains en capital imposables au cours de l'exercice. Il n'y a pas nécessairement de lien entre un taux de rotation élevé et le rendement d'un fonds.

## Frais de gestion

Le Fonds paie à la Banque CIBC, directement ou indirectement, des frais de gestion annuels pour couvrir les coûts liés à la gestion du Fonds. Ces frais de gestion sont fondés sur la valeur liquidative du Fonds, calculés quotidiennement et payés mensuellement. Les frais de gestion sont payés à la Banque CIBC en contrepartie de la prestation de services de gestion, de placement et de conseil liés aux portefeuilles ou de dispositions prises pour la prestation de ces services. Les frais de publicité et de promotion, les charges indirectes et les commissions de suivi sont prélevés par la Banque CIBC sur les frais de gestion reçus du Fonds. Le Fonds est tenu de payer les taxes et impôts applicables aux frais de gestion versés à la Banque CIBC. Veuillez vous reporter au prospectus simplifié pour connaître le montant des frais de gestion annuels pour chaque catégorie de parts. Pour les parts de catégorie O, les frais de gestion sont négociés ou payés par les porteurs de parts ou selon leurs instructions, ou encore par les courtiers et les gestionnaires discrétionnaires au nom des porteurs de parts, conformément à leurs instructions. Ces frais de gestion des parts de catégorie O n'excéderont pas les frais de gestion des parts de catégorie F.

Le tableau suivant présente la ventilation des services reçus en contrepartie des frais de gestion, exprimée en pourcentage des frais de gestion tirés du Fonds pour la période close le 31 décembre 2021, avant renonciation aux frais de gestion et prises en charge.

	Parts de catégorie A	Parts de catégorie F
Commissions de vente et de suivi versées aux courtiers	49,73 %	0,00 %
Frais d'administration, conseils en placement et profit	50,27 %	100,00 %

## Rendement passé

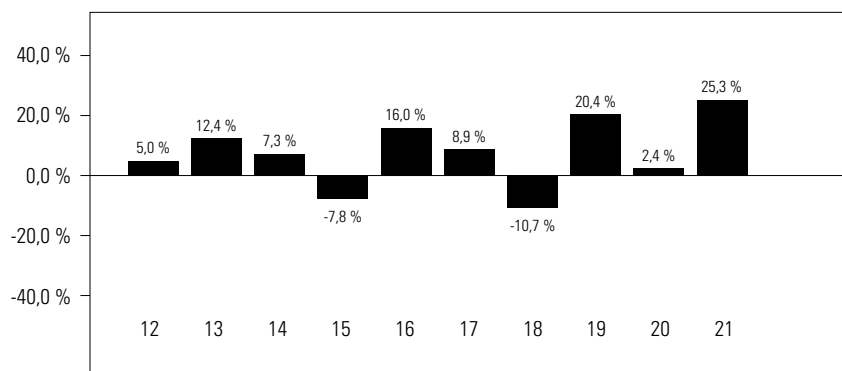
Les données sur le rendement tiennent compte du réinvestissement des distributions seulement et non des frais d'acquisition, de rachat, de placement ni d'autres frais optionnels payables par un porteur de parts qui auraient fait diminuer les rendements. Le rendement passé d'un fonds n'est pas nécessairement représentatif de son rendement futur.

Les rendements du Fonds tiennent compte des frais et des charges, et l'écart dans les rendements entre les catégories de parts est principalement attribuable aux écarts entre les ratios des frais de gestion. Se reporter à la section *Faits saillants financiers* pour connaître le ratio des frais de gestion.

## Rendements annuels

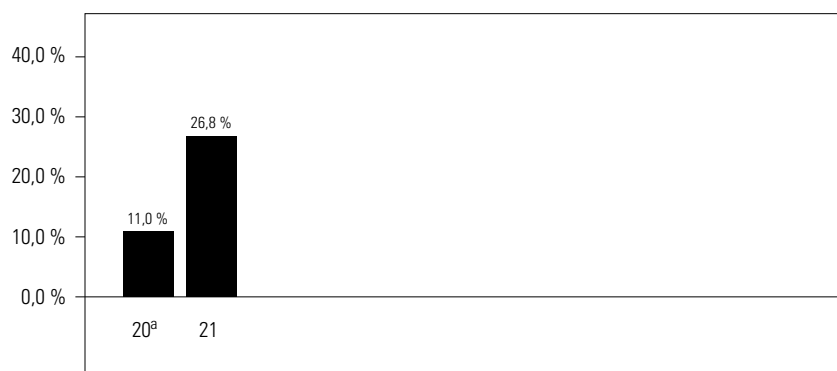
Les diagrammes à barres ci-dessous donnent le rendement annuel de chaque catégorie de parts du Fonds pour les périodes présentées et illustrent comment le rendement varie d'une période à l'autre. Ces diagrammes indiquent en pourcentage quelle aurait été la variation, à la hausse ou à la baisse, au 31 décembre de l'exercice, d'un placement effectué le 1<sup>er</sup> janvier, à moins d'indication contraire.

Parts de catégorie A



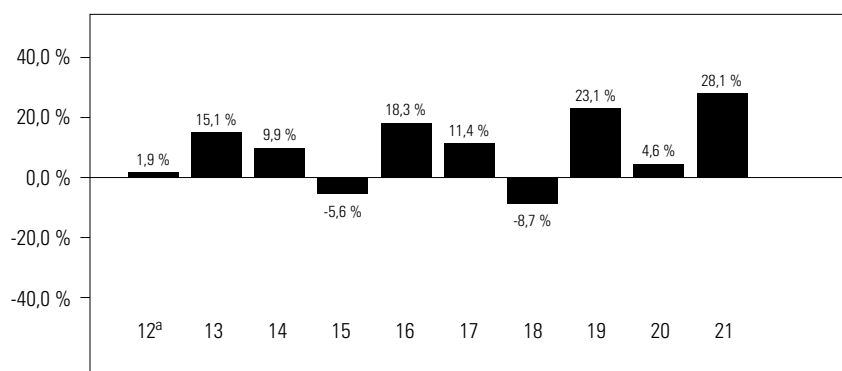


Parts de catégorie F



<sup>a</sup> Le rendement de 2020 couvre la période du 6 juillet 2020 au 31 décembre 2020.

Parts de catégorie O



<sup>a</sup> Le rendement de 2012 couvre la période du 25 janvier 2012 au 31 décembre 2012.

**Rendements composés annuels**

Le tableau suivant montre le rendement composé annuel de chaque catégorie de parts du Fonds pour chacune des périodes indiquées ayant pris fin le 31 décembre 2021. Le rendement total composé annuel est également comparé à l'indice de référence du Fonds.

L'indice de référence du Fonds est l'indice composé S&P/TSX.

	1 an	3 ans	5 ans	10 ans*	ou Depuis le début des activités*	Date de début des activités
Parts de catégorie A	25,3 %	15,6 %	8,5 %	7,4 %		30 novembre 1988
Indice composé S&P/TSX	25,2 %	17,5 %	10,0 %	9,1 %		
Parts de catégorie F	26,8 %				25,9 %	6 juillet 2020
Indice composé S&P/TSX	25,2 %				26,5 %	
Parts de catégorie O	28,1 %	18,2 %	10,9 %		9,3 %	25 janvier 2012
Indice composé S&P/TSX	25,2 %	17,5 %	10,0 %		8,7 %	

\* Si une catégorie de parts a été créée il y a moins de 10 ans, le tableau indique le rendement composé annuel depuis le début des activités.

**L'indice composé S&P/TSX** se veut représentatif du marché boursier canadien et englobe les plus grandes sociétés cotées à la Bourse de Toronto.

Une analyse du rendement relatif du Fonds par rapport à son indice de référence est présentée à la section *Résultats d'exploitation*.

**Aperçu du portefeuille de placements** (au 31 décembre 2021)

L'aperçu du portefeuille de placements pourrait changer en raison des opérations courantes dans le portefeuille du fonds de placement. Vous pouvez obtenir une mise à jour trimestrielle en consultant le site [www.cibc.com/fondsmutuels](http://www.cibc.com/fondsmutuels). Le tableau Principales positions présente les 25 principales positions du fonds. Dans le cas d'un fonds comportant moins de 25 positions, toutes les positions sont indiquées. Le total de la trésorerie et des équivalents de trésorerie correspond à une seule position.

<i>Répartition du portefeuille</i>	<i>% de la valeur liquidative</i>	<i>Principales positions</i>	<i>% de la valeur liquidative</i>
Services financiers	32,3	Shopify Inc., catégorie A	7,2
Énergie	12,8	Banque Royale du Canada	6,7
Matériaux	11,6	Banque Toronto-Dominion (La)	6,3
Industrie	10,9	Brookfield Asset Management Inc., catégorie A	4,8
Technologies de l'information	10,4	TELUS Corp.	4,0
Services de communications	4,9	Compagnie des chemins de fer nationaux du Canada	3,9
Services publics	4,6	Banque Canadienne Impériale de Commerce	3,7
Consommation discrétionnaire	3,7	Chemin de fer Canadien Pacifique Limitée	3,5
Biens de consommation de base	3,2	Enbridge Inc.	3,1
Immobilier	2,9	Canadian Natural Resources Ltd.	2,6
Trésorerie et équivalents de trésorerie	1,7	Nutrien Ltd.	2,5
Soins de santé	1,0	Banque Nationale du Canada	2,2
		La Banque de Nouvelle-Écosse	2,1
		Fortis Inc.	2,1
		Suncor Énergie Inc.	2,0
		Intact Corporation financière	1,9
		Constellation Software Inc.	1,9
		Magna International Inc.	1,8
		Société aurifère Barrick	1,7
		George Weston Limitée	1,7
		Trésorerie et équivalents de trésorerie	1,7
		Waste Connections Inc.	1,7
		Banque de Montréal	1,7
		FPI Granite	1,5
		Ressources Teck Ltée, catégorie B	1,4

### **Note sur les énoncés prospectifs**

Le rapport de la direction sur le rendement du fonds peut renfermer des énoncés prospectifs. Les énoncés prospectifs incluent des déclarations qui sont de nature prédictive, qui dépendent d'événements ou de situations futurs ou qui y renvoient ou qui incluent des termes comme « s'attend », « prévoit », « compte », « planifie », « croit », « estime » et autres expressions similaires. En outre, toute déclaration qui pourrait être faite sur le rendement futur, les stratégies ou les perspectives et la prise de mesures futures possibles par le fonds, constitue également un énoncé prospectif. Les énoncés prospectifs ne garantissent pas le rendement futur. Ces énoncés comportent des risques connus et inconnus, des incertitudes et d'autres facteurs qui pourraient faire en sorte que les réalisations et les résultats réels du fonds diffèrent sensiblement de ceux décrits explicitement ou implicitement par ces énoncés. Ces facteurs comprennent, entre autres, la situation économique générale, la conjoncture du marché et des affaires, les fluctuations du cours des titres, des taux d'intérêt et des taux de change, les modifications apportées à la réglementation gouvernementale et les catastrophes.

La liste susmentionnée de facteurs importants susceptibles d'influer sur les résultats futurs n'est pas exhaustive. Avant de prendre toute décision de placement, le lecteur est également incité à examiner attentivement ces facteurs ainsi que d'autres facteurs. La Banque CIBC ne se considère pas tenue de mettre à jour ou de réviser les énoncés prospectifs, que ce soit par suite de nouvelles informations, d'événements futurs ou autrement, avant la publication du prochain rapport de la direction sur le rendement du fonds, et elle rejette toute responsabilité à cet égard.

---

**Fonds mutuels CIBC  
Famille de Portefeuilles CIBC**

**Banque CIBC**

CIBC Square  
81 Bay Street, 20th Floor  
Toronto (Ontario)  
M5J 0E7

**Placements CIBC inc.**  
1-800-465-3863

**Site Web**  
[www.cibc.com/fondsmutuels](http://www.cibc.com/fondsmutuels)



Placements CIBC inc. est une filiale en propriété exclusive de la Banque CIBC et est le placeur principal des Fonds mutuels CIBC et de la Famille de Portefeuilles CIBC. La Famille de Portefeuilles CIBC est constituée de fonds communs de placement qui investissent principalement dans des Fonds mutuels CIBC. Pour obtenir un exemplaire du prospectus simplifié, veuillez communiquer avec Placements CIBC inc. au 1-800-465-3863 ou vous adresser à votre conseiller.

Le logo CIBC est une marque de commerce de la Banque CIBC.