



## NE PAS LAISSER L'ARBRE CACHER LA FORÊT

**Dominique Barker, CFA**  
Gestionnaire de portefeuille

Lorsque nous évaluons des entreprises dans l'univers de l'investissement responsable, le placement idéal offre des options permettant un monde plus vert sans consommer de vastes ressources. Dans nos fonds institutionnels d'investissement socialement responsable (ISR), nous détenons West Fraser Timber – une société de produits forestiers implantée au Canada et aux États-Unis. On nous demande parfois si une entreprise qui coupe des arbres n'est pas un mauvais choix pour un fonds ISR. Nous croyons que les sociétés de produits forestiers passent avec succès le test de l'évaluation environnementale, sociale et de la gouvernance (ESG). Pour deux grandes raisons.

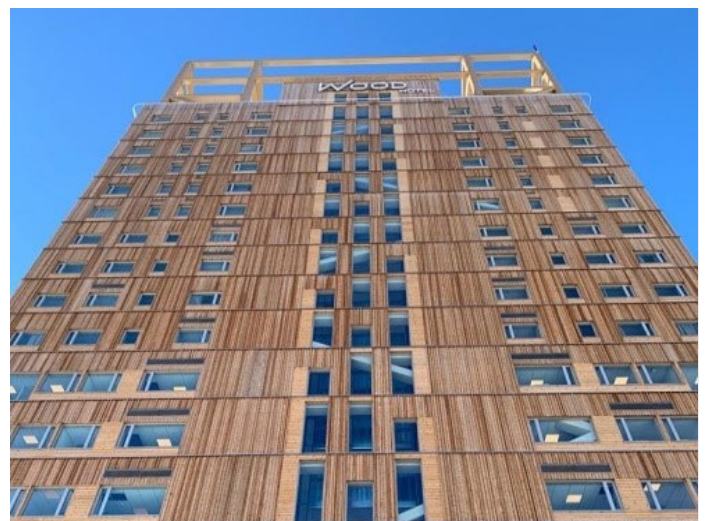
### Une solution de rechange au béton

Comme matériau de construction, le bois est une excellente solution de remplacement du béton et de l'acier. Le béton et l'acier sont de grandes sources de gaz à effet de serre et il faut beaucoup d'énergie pour en fabriquer des produits. Les arbres en revanche absorbent du bioxyde de carbone en croissant, ce qui en fait des émetteurs *négatifs* de gaz à effet de serre. Si le bois est abattu de manière responsable, le carbone est fixé et stocké pour toujours quand on l'utilise comme matériau de construction.

Le béton à lui seul est responsable de 7 % des émissions mondiales de gaz à effet de serre, en raison de son intensité énergétique et de la décomposition du calcaire, la pierre à chaux, pendant sa production<sup>1</sup>. L'industrie du ciment est le troisième secteur consommateur d'énergie dans le monde<sup>2</sup>. La sidérurgie est responsable de 8 %<sup>3</sup> des émissions de gaz à effet de serre, et la moitié de sa production est destinée à la construction.

Le bois pourrait-il réellement remplacer le béton et l'acier dans les grandes villes ? Les codes du bâtiment évoluent dans le monde et les grands immeubles en bois se multiplient. Nous avons eu le plaisir de visiter le campus de l'Université de Colombie-Britannique au printemps 2019, où vient d'être construite une résidence universitaire de 18 étages en bois. D'autres bâtissent aussi des immeubles en bois, conscients de l'avantage de ce matériau. Google Sidewalk Labs (une société de technologie pour villes intelligentes) prévoit de construire

le premier grand quartier d'immeubles en bois au monde. La tour Mjostarnet, en Norvège, est actuellement la plus grande tour de bureaux/hôtel en bois, culminant à 85 mètres soit environ 18 étages. Le bâtiment est fait de poutres en lamellé-collé. Amsterdam et Vienne ont lancé des projets similaires.



La tour Mjostarnet en Norvège

### Papier ou plastique?

Les produits en papier sont d'excellentes solutions de rechange à ceux en plastique. De plus en plus, les gouvernements interdisent les pailles en plastique, parfaitement bien remplacées par des pailles en papier. Ce n'est qu'un exemple; clients et entreprises chercheront de plus en plus à remplacer les emballages en plastique, et le carton ou les autres formes à base de papier sont un choix économique, en accord avec les principes du développement durable. Cela devient aussi une tendance motivée par la demande des consommateurs, les jeunes préférant les emballages en carton à ceux en plastique dans leurs choix de produits alimentaires<sup>4</sup>. Nous pensons que les produits en papiers remplaceront graduellement ceux en plastique. La solution n'est pas parfaite, mais c'est la meilleure pour les objets à usage unique.



## Transition vers une économie verte

Il est aussi important de résoudre les aspects potentiels négatifs de l'industrie des produits forestiers. Quand les forêts font l'objet d'une exploitation illégale et sauvage ou sont rasées pour laisser place à des terres agricoles, des gaz à effet de serre sont libérés. Ceux-ci contribuent au changement climatique. Les autres effets négatifs sont une perte de biodiversité, l'érosion des sols et la marginalisation de populations autochtones et de collectivités locales. Mais si le bois est récolté dans un esprit de développement durable, comme le font les entreprises forestières nord-américaines et européennes, nous considérons que ces investissements sont adéquats du point de vue du risque ESG et du potentiel qu'ils représentent.

Alors que des dirigeants politiques et chefs d'entreprise reconnaissent l'importance de la transition vers une économie verte, nous croyons que le secteur des produits forestiers est une bonne passerelle. West Fraser, qui a des activités dans l'ensemble du secteur des produits forestiers, conduit son exploitation d'une manière socialement responsable. De plus, sa valorisation est intéressante et son bilan, solide, et nous pensons que la société a sa juste place dans nos portefeuilles ISR.

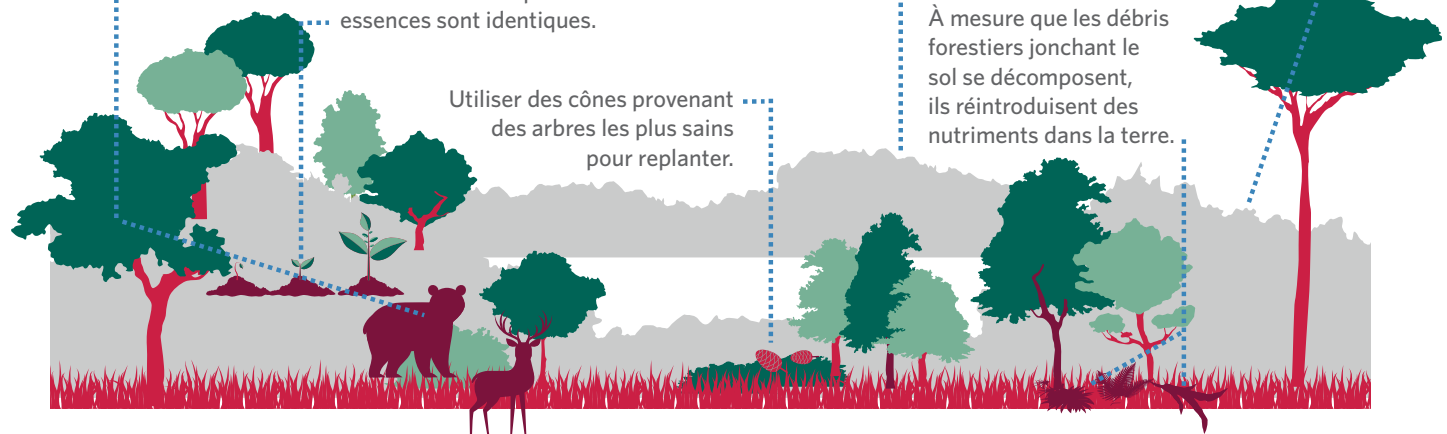
## Création de forêts conformes aux principes du développement durable

Utilisation de techniques de récolte conçues pour limiter l'impact sur la faune, comme les grizzlys et caribous.

S'assurer que de jeunes plants poussent dans les mêmes régions et aux mêmes altitudes que les arbres abattus et que leurs essences sont identiques.

Reporter ou modifier la récolte dans des zones désignées dans les plans d'utilisation des sols des administrations publiques.

Procéder à des coupes forestières en laissant en place différents nombres d'arbre, en groupes ou isolés.



Chaque année, on récolte moins de **la moitié de 1 %** des terres forestières gérées du Canada. Les forêts saines, jeunes, en train de se régénérer, absorbent plus de carbone par unité de superficie (c.-à-d. ce sont des émetteurs *négatifs* de gaz à effet de serre) que la plupart des autres types de couverts végétaux.

<sup>1</sup>Source : Agence internationale de l'énergie

<sup>2</sup><https://www.iea.org/publications/freepublications/publication/TechnologyRoadmapLowCarbonTransitionintheCementIndustry.pdf>

<sup>3</sup><https://www.economist.com/leaders/2019/01/05/why-more-buildings-should-be-made-of-wood>

<sup>4</sup><https://www.storaenso.com/en/newsroom/news/2019/6/young-people-want-to-buy-their-food-in-paperboard-packaging>

Source des informations de l'infographie : <https://www.westfraser.com/responsibility>

Les opinions exprimées ici sont celles de Dominique Barker et non celles de Gestion d'actifs CIBC inc. Le présent document offre des renseignements généraux et ne vise aucunement à donner des conseils financiers, de placement, fiscaux, juridiques ou comptables et ne doit pas être utilisé à ces fins ni être considéré comme des prévisions sur le rendement futur des marchés. Il ne constitue ni une offre, ni une sollicitation d'achat ou de vente des titres mentionnés. La situation personnelle et la conjoncture doivent être prises en compte dans une saine planification des placements. Toute personne voulant utiliser les renseignements contenus dans le présent document doit d'abord consulter son conseiller. Les renseignements fournis dans le présent document proviennent de sources jugées fiables et nous ont semblé justes au moment de les publier, mais nous ne pouvons en garantir l'exactitude, l'exhaustivité ou la fiabilité.

<sup>MD</sup>Gestion d'actifs CIBC et le logo CIBC sont des marques déposées de la Banque Canadienne Impériale de Commerce (la Banque CIBC), utilisées sous licence.

Le présent document et son contenu ne peuvent être reproduits sans le consentement écrit de Gestion d'actifs CIBC inc.

Certains renseignements que nous vous avons fournis pourraient constituer des énoncés prospectifs. De tels énoncés sont associés à des risques, connus ou non, des incertitudes et d'autres facteurs qui peuvent faire en sorte que les résultats ou les rendements diffèrent sensiblement des résultats ou des rendements dont il est fait mention de façon explicite ou implicite dans les énoncés prospectifs.