

**Assemblée annuelle des
actionnaires 2006**



Le 2 mars 2006



**Assemblée annuelle des
actionnaires 2006**



Bill Etherington

Président du conseil

Le 2 mars 2006



Assemblée annuelle des actionnaires 2006

Le 2 mars 2006

Assemblée annuelle des actionnaires 2006



Tom Woods
Premier vice-président
à la direction et
chef des services financiers

Le 2 mars 2006



Énoncés prospectifs

De temps à autre, la Banque CIBC fait des énoncés prospectifs écrits ou oraux au sens de certaines lois en matière de valeurs mobilières, y compris dans cette présentation, dans d'autres dépôts auprès d'organismes de réglementation canadiens ou de la SEC des États-Unis, et dans d'autres communications. Ces énoncés comprennent, sans toutefois s'y limiter, des déclarations concernant les activités, les secteurs d'activité, la situation financière, la gestion des risques, les priorités, les cibles, les objectifs permanents ainsi que les stratégies et perspectives de la Banque CIBC pour 2006 et les exercices subséquents. Ces énoncés se reconnaissent habituellement à l'emploi de termes comme «croire», «prévoir», «compter», «estimer» et d'autres expressions de même nature et de verbes au futur et au conditionnel. De par leur nature, ces énoncés prospectifs nous obligent à faire des hypothèses et sont assujettis aux risques inhérents et aux incertitudes qui peuvent être de nature générale ou spécifique. Divers facteurs, dont nombre sont indépendants de la volonté de la Banque CIBC, influent sur les activités, le rendement et les résultats de la Banque CIBC et de ses secteurs d'activité et pourraient faire en sorte que les résultats réels diffèrent considérablement de ceux avancés dans les énoncés prospectifs. Ces facteurs comprennent : des changements d'ordre législatif ou réglementaire dans les territoires où la Banque CIBC est en exploitation, dont des modifications dans les lois canadiennes réglementant les institutions financières et des modifications réglementaires américaines visant les entreprises étrangères inscrites à la cote d'une bourse américaine; les changements apportés aux lignes directrices relatives au capital fondé sur les risques et aux directives d'information, et leur interprétation; l'issue de poursuites et des questions connexes; l'incidence de l'application de modifications comptables futures; l'évolution des lois fiscales; la situation ou les changements politiques; l'incidence possible de conflits internationaux et de la guerre au terrorisme sur les activités de la Banque CIBC; les catastrophes naturelles; la fiabilité de tiers de fournir les infrastructures nécessaires aux activités de la Banque CIBC; l'exactitude et l'exhaustivité de l'information fournie à la Banque CIBC par ses clients et contreparties; l'intensification de la concurrence livrée par des concurrents existants ou de nouveaux venus dans le secteur des services financiers; l'évolution des technologies; la tenue des marchés financiers mondiaux; les fluctuations des taux d'intérêt et de change; la conjoncture économique mondiale et celle du Canada, des États-Unis et d'autres pays où la Banque CIBC mène ses activités; les changements de prix et de taux du marché qui pourraient réduire la valeur des produits financiers; la capacité de la Banque CIBC à élaborer et à lancer des produits et services, à élargir ses canaux de distribution existants et à en créer de nouveaux, et à accroître les revenus qu'elle en tire; les changements des habitudes des clients en matière de dépenses et d'économies; et la capacité de la Banque CIBC à anticiper et à gérer les risques associés à ces facteurs. Cette énumération ne couvre évidemment pas tous les facteurs susceptibles d'influer sur les énoncés prospectifs de la Banque CIBC. Aussi ces facteurs et d'autres doivent-ils éclairer la lecture des énoncés prospectifs sans toutefois qu'il ne leur soit accordé une confiance démesurée. La Banque CIBC ne s'engage à mettre à jour aucun énoncé prospectif de cette présentation ou d'autres communications.

Personnes-ressource, Relations avec les investisseurs :

John Ferren, vice-président, CA, CFA 416 980-2088

Rachel Gauci, directrice en chef 416 980-8691

Numéro de télécopieur, Relations avec les investisseurs 416 980-5028

Visitez la section Relations avec les investisseurs à www.cibc.com/francais

4

Sommaire

Frais de
2,83 milliards \$
relatifs à Enron

Pertes sur créances
aux particuliers
toujours élevées

(ont assombri)

Quelques bonnes
réalisations
financières

5

Sommaire

Frais de
2,83 milliards \$
relatifs à Enron

Pertes sur créances
aux particuliers
toujours élevées

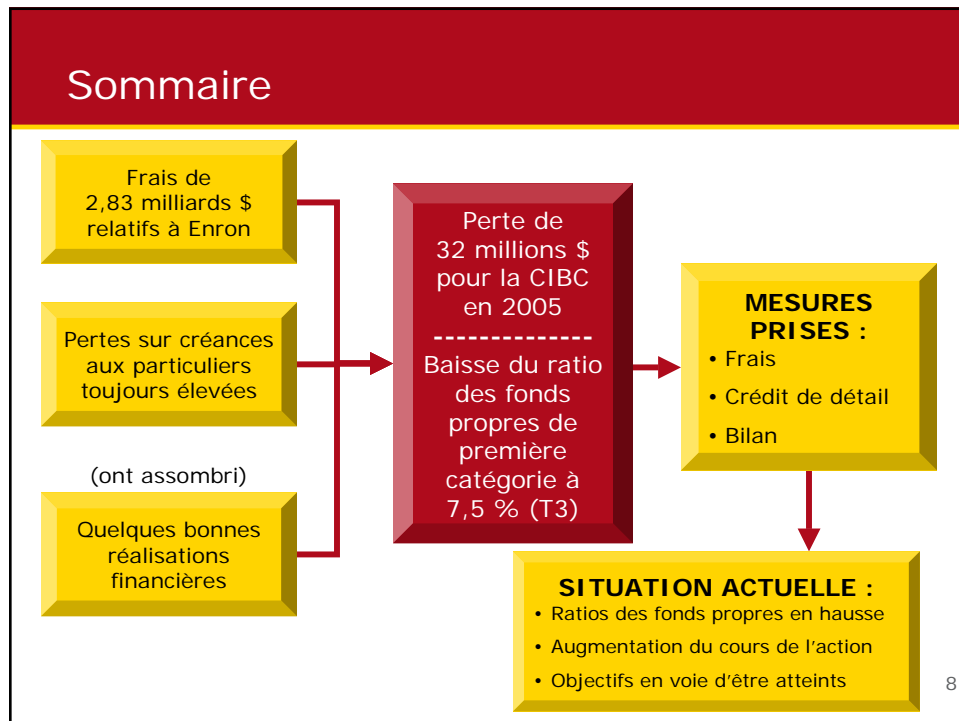
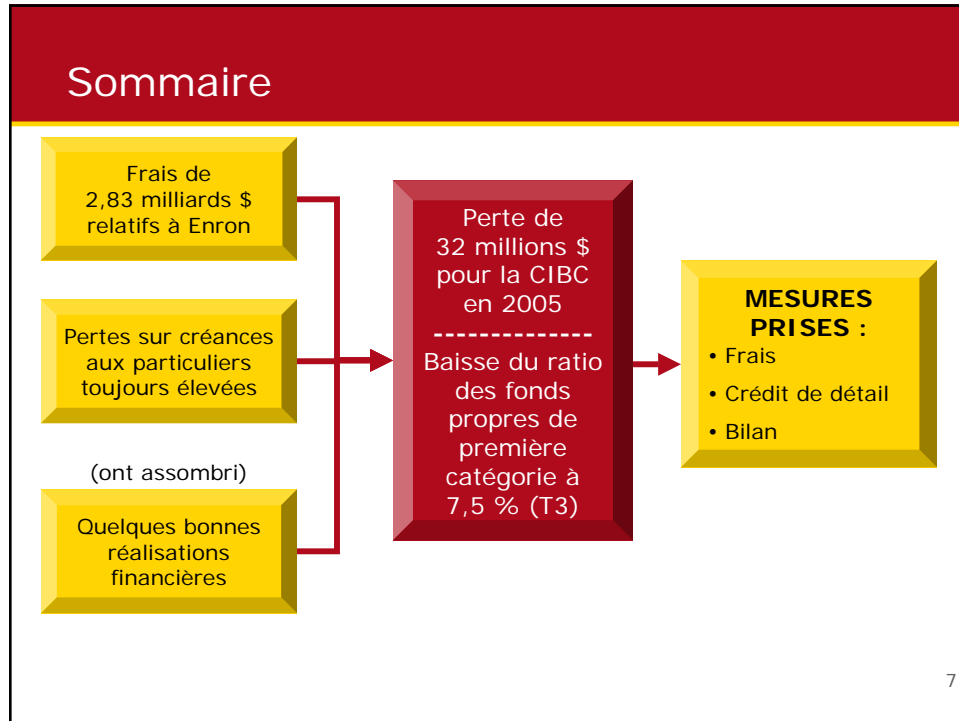
(ont assombri)

Quelques bonnes
réalisations
financières

Perte de
32 millions \$
pour la CIBC
en 2005

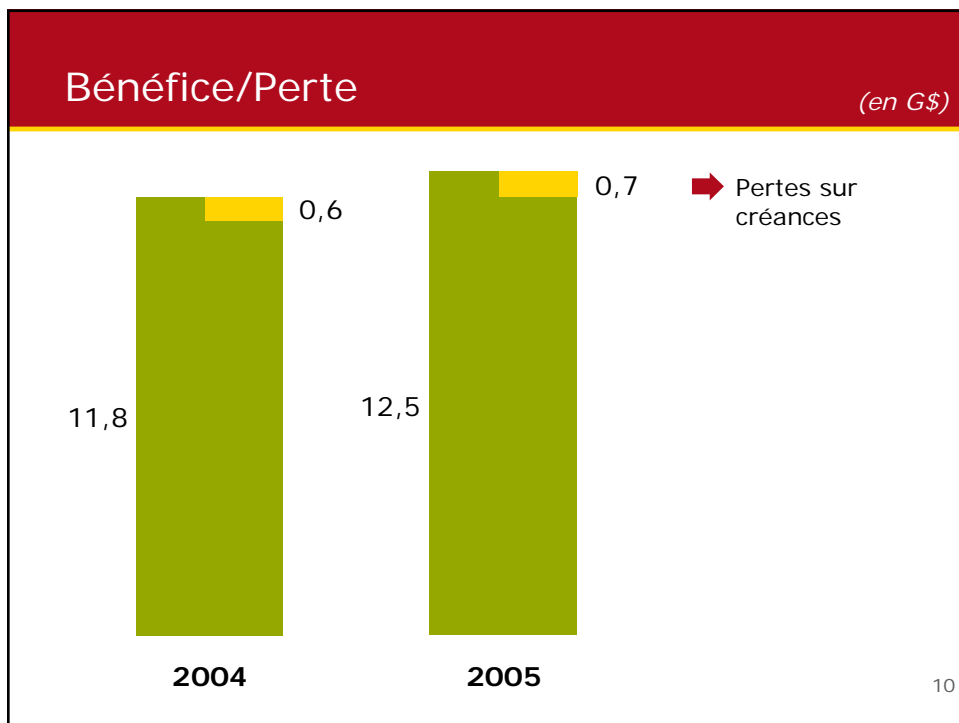
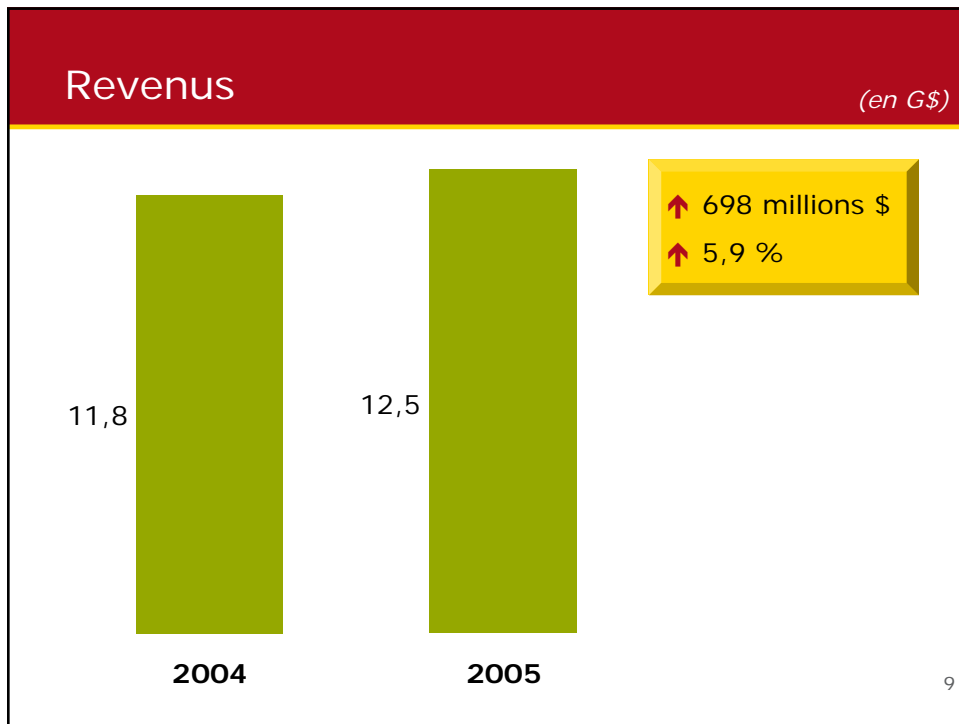
Baisse du ratio
des fonds
propres de
première
catégorie à
7,5 % (T3)

6



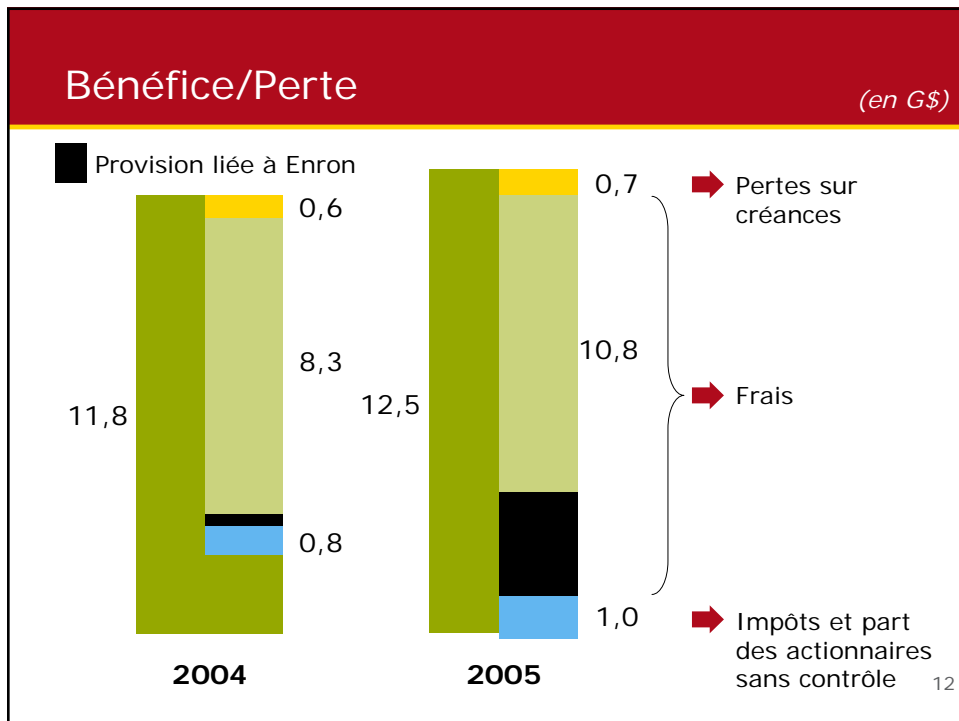
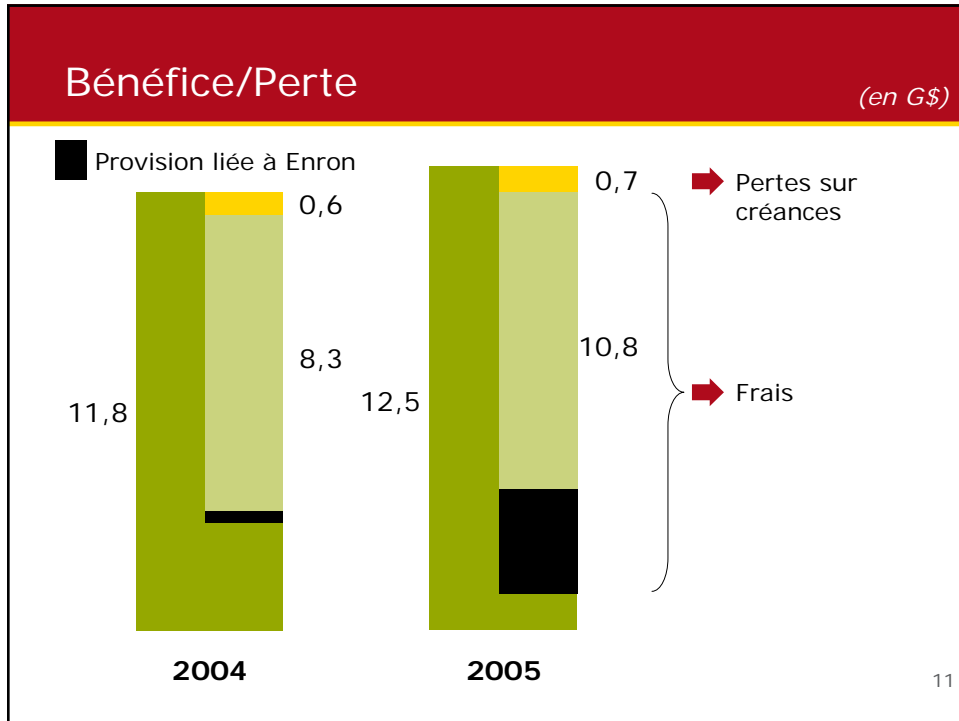
Assemblée annuelle des actionnaires 2006

Le 2 mars 2006



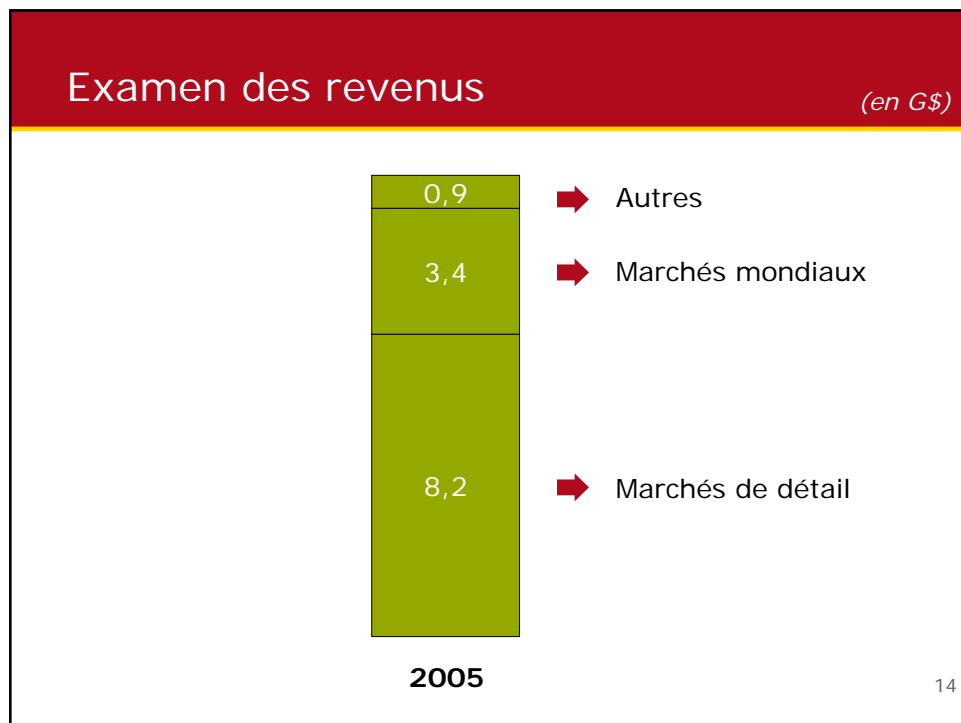
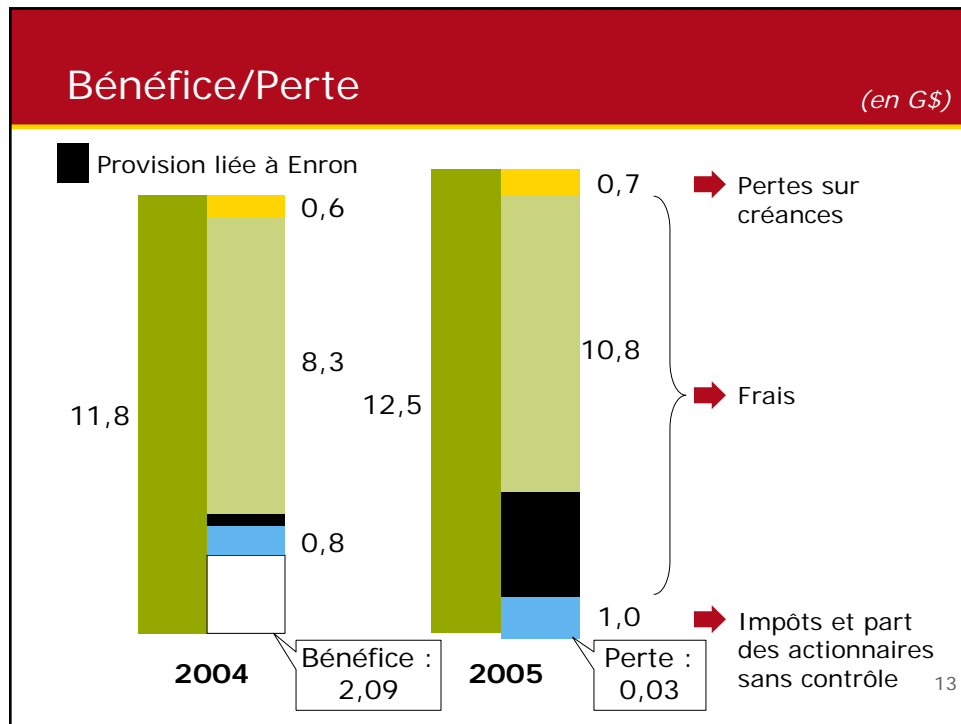
Assemblée annuelle des actionnaires 2006

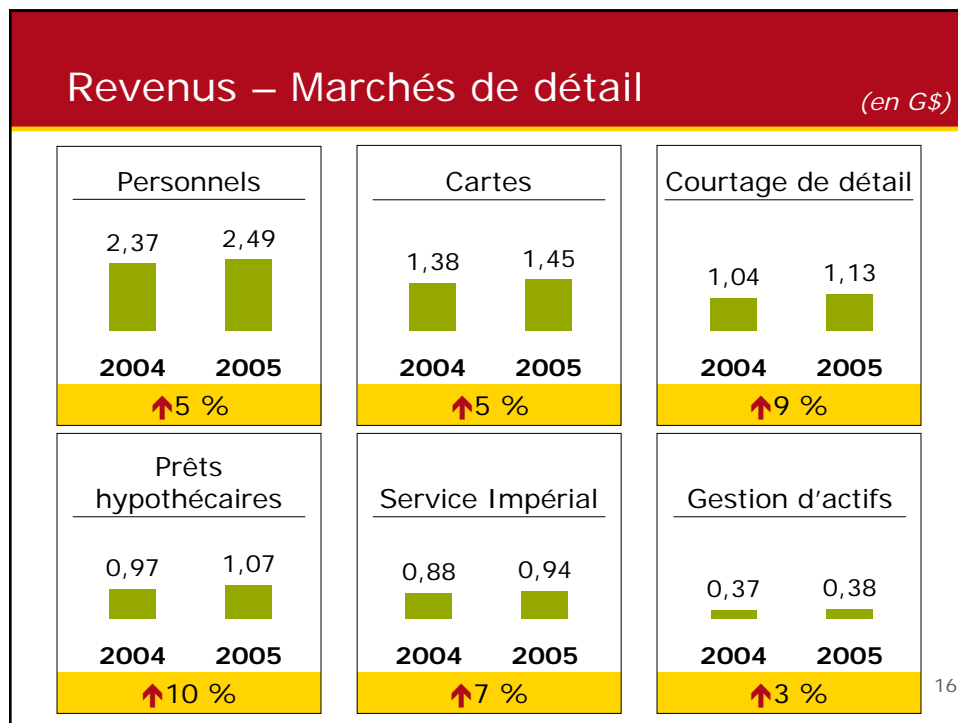
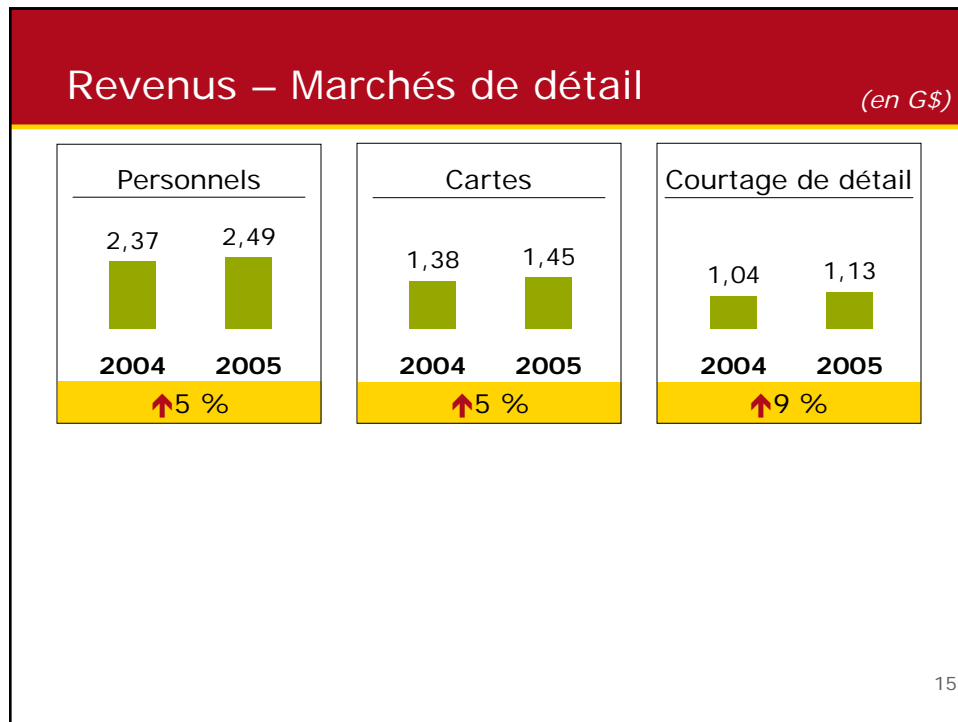
Le 2 mars 2006

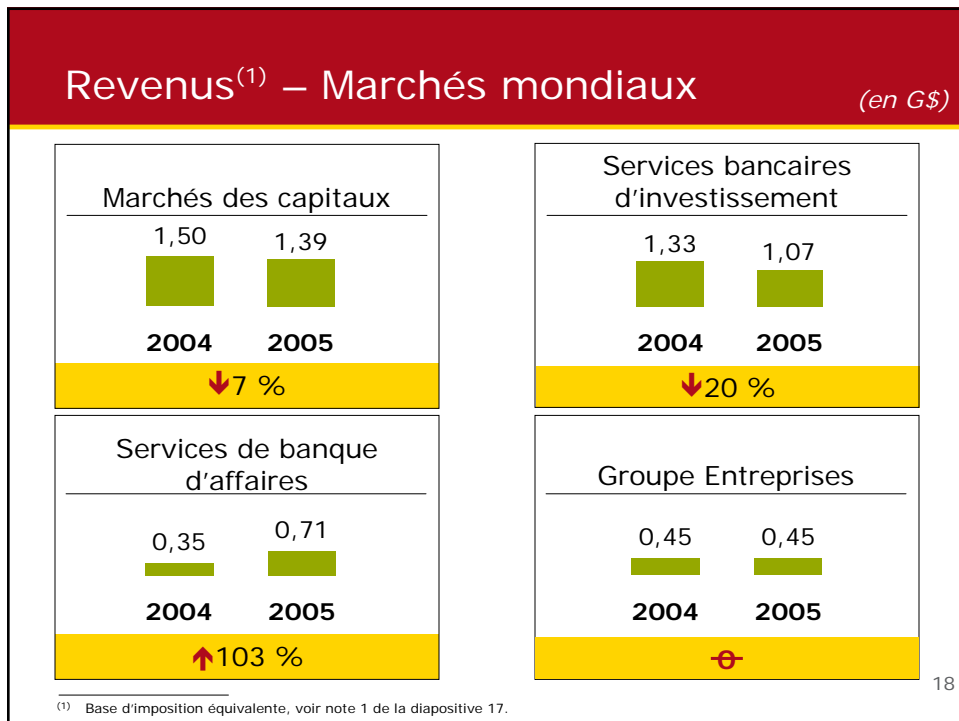
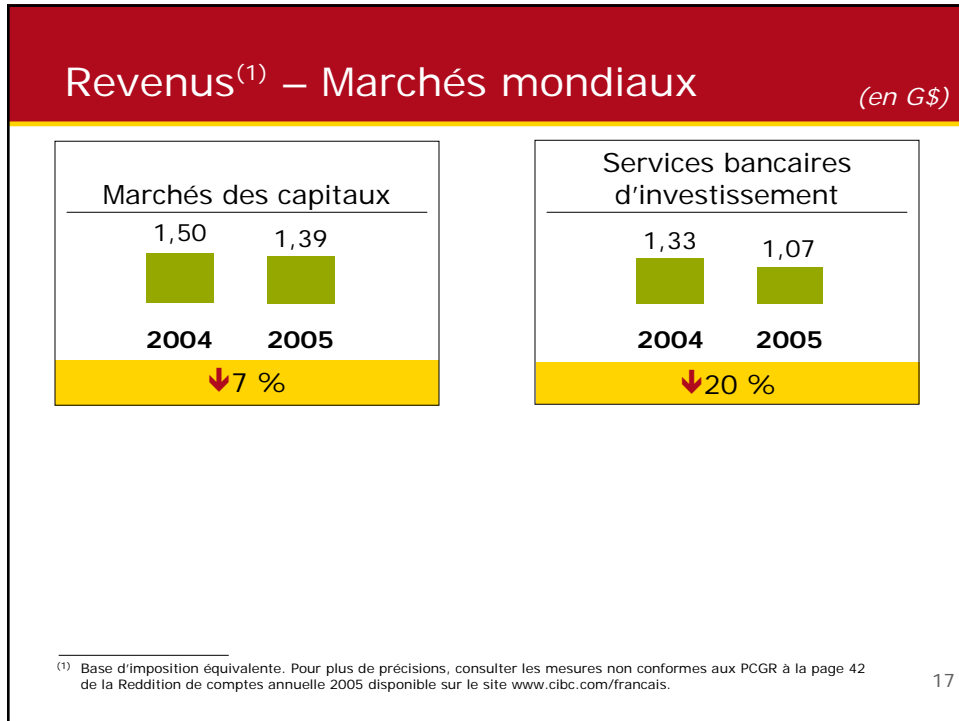


Assemblée annuelle des actionnaires 2006

Le 2 mars 2006

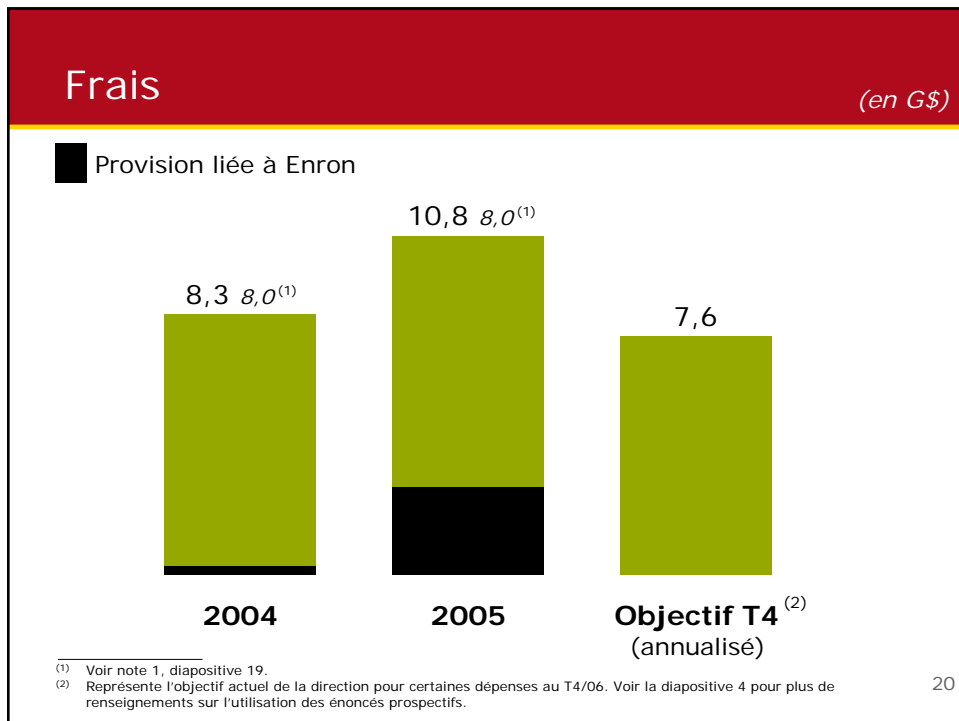
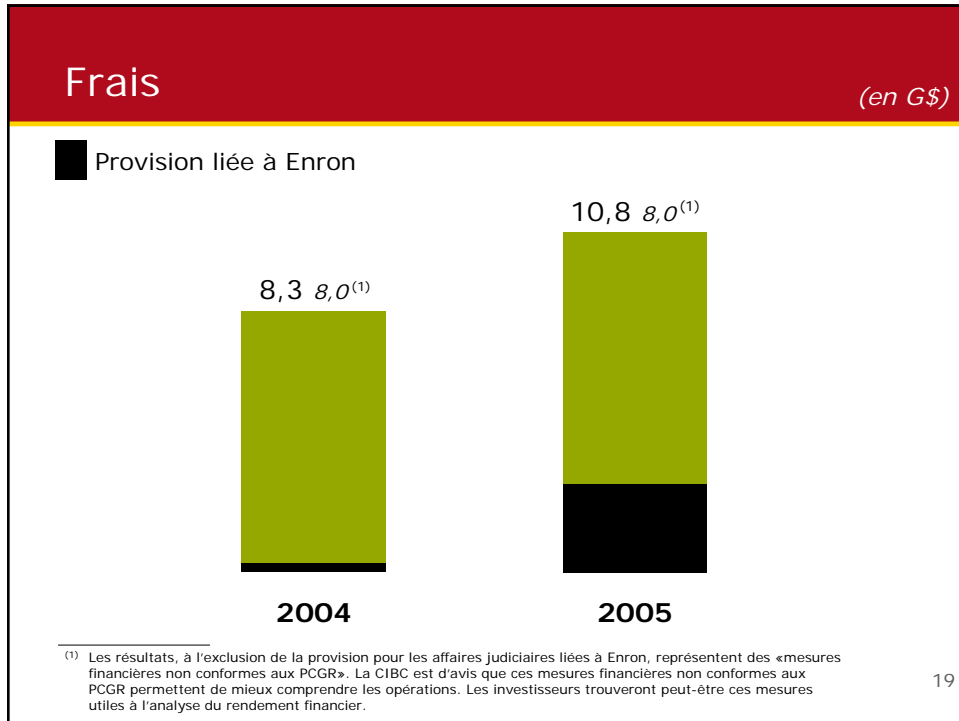


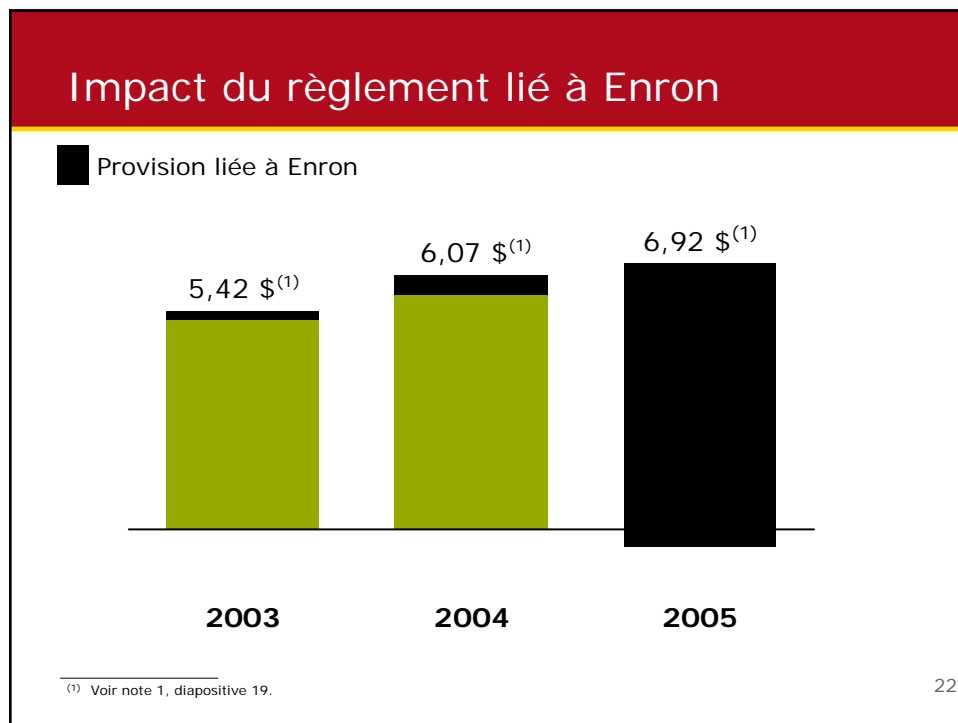
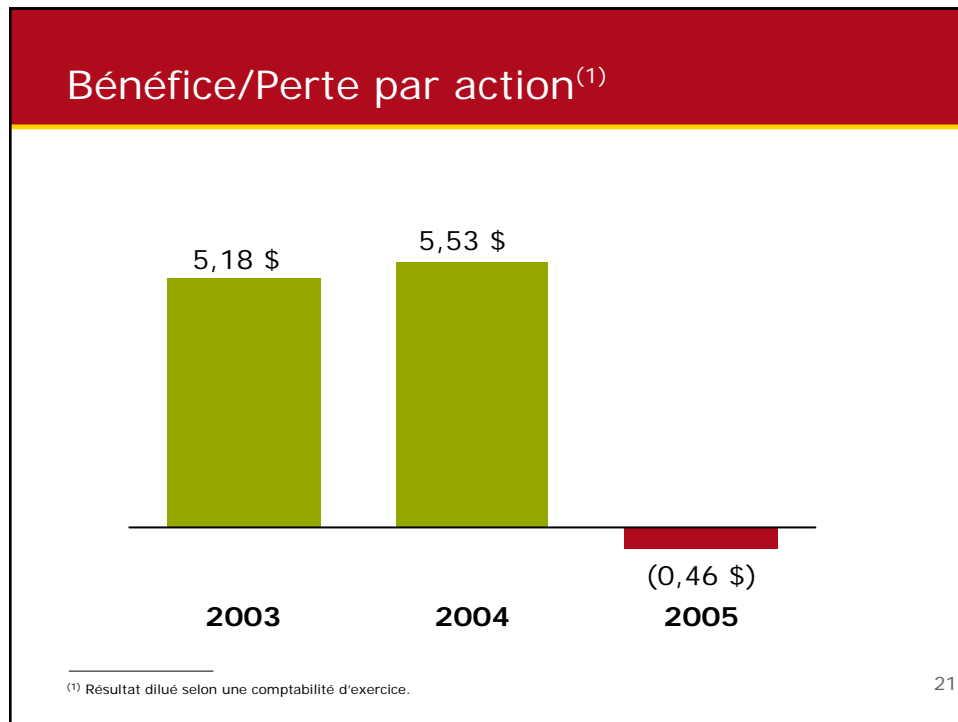




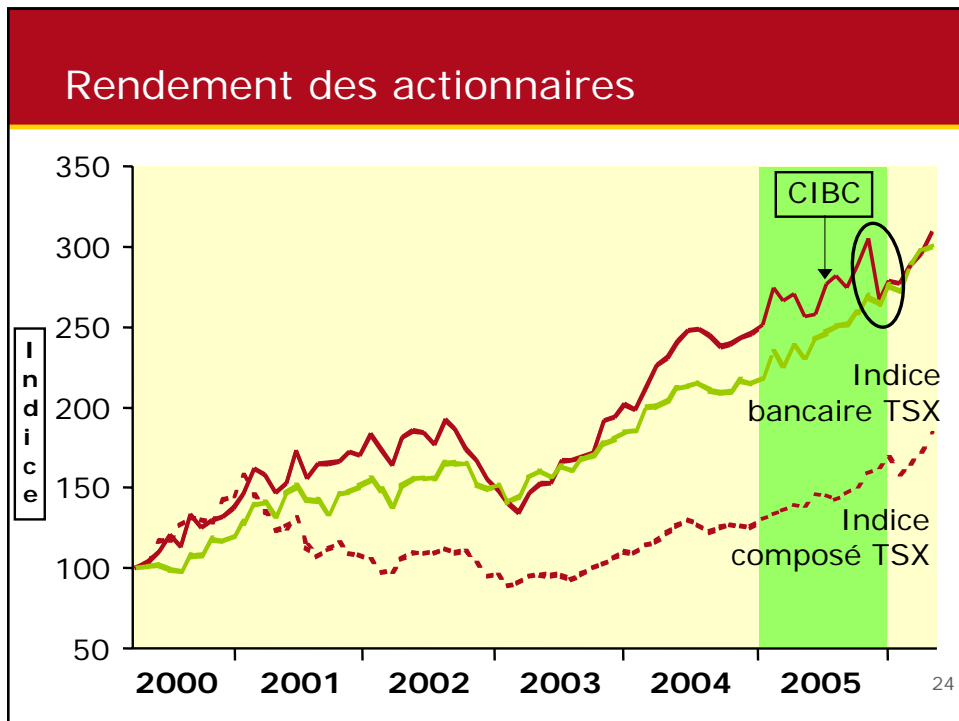
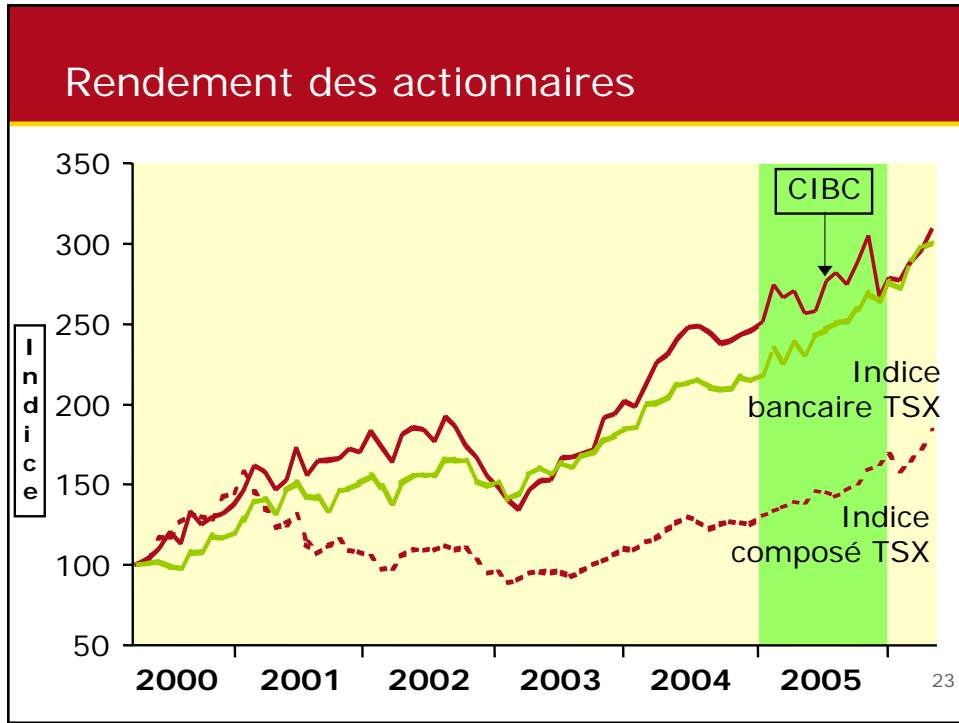
Assemblée annuelle des actionnaires 2006

Le 2 mars 2006

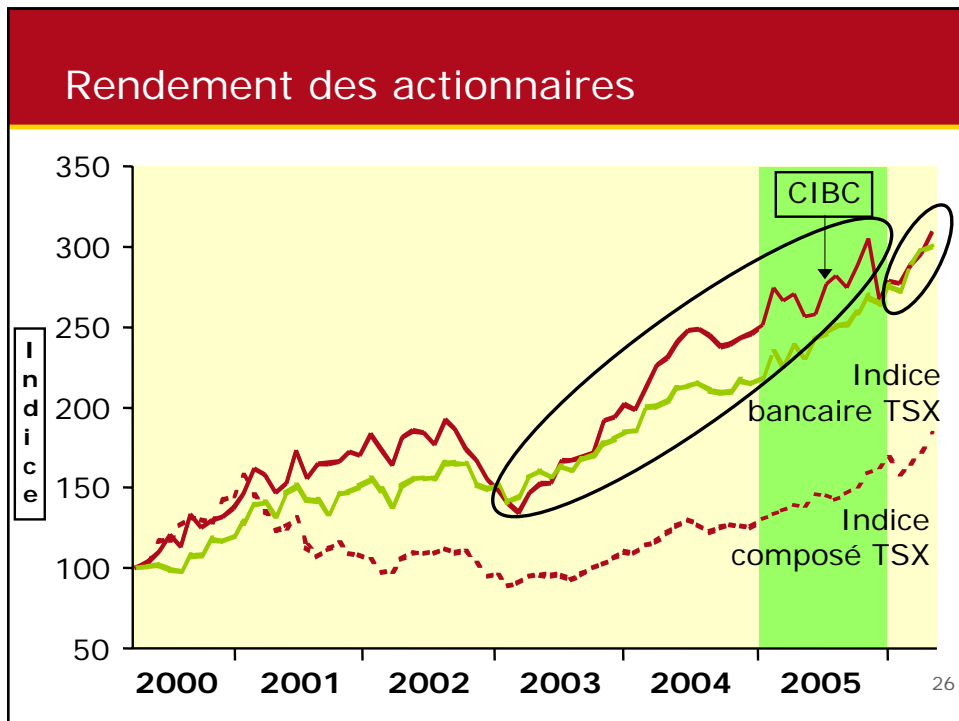
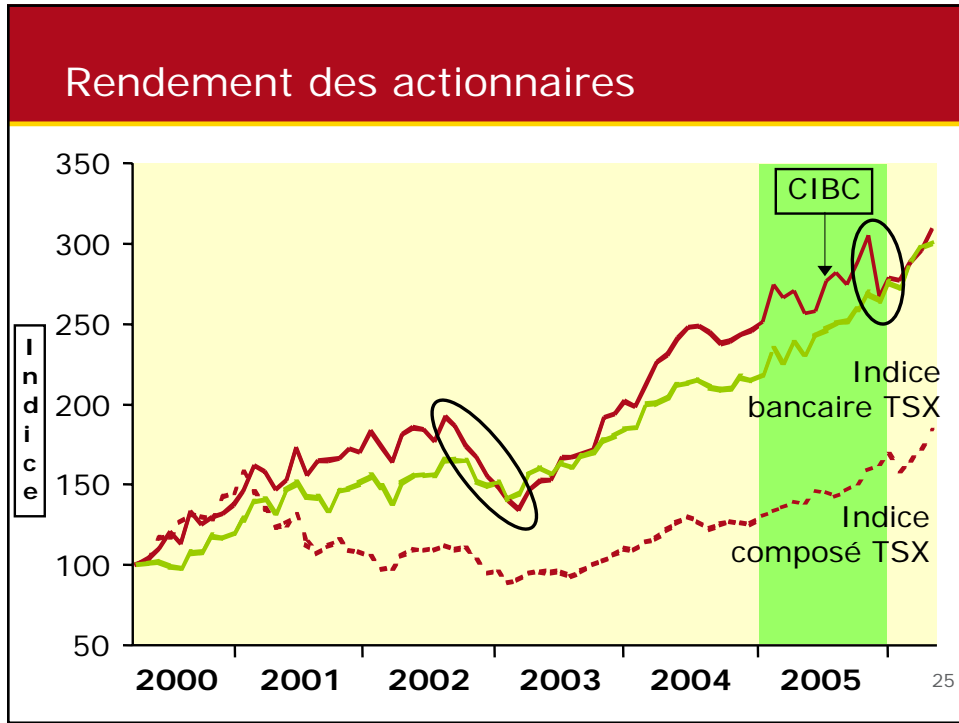




Assemblée annuelle des actionnaires 2006
Le 2 mars 2006



Assemblée annuelle des actionnaires 2006
Le 2 mars 2006



Objectifs financiers

Rendement des actionnaires > indice bancaire

Rendement des capitaux propres de 17 à 20 %

Résultat par action ↑ 10 % p.a.

Ratios des fonds propres 8,5 % et 11,5 %

Composition des activités détail : de 65 à 75 %

Risque

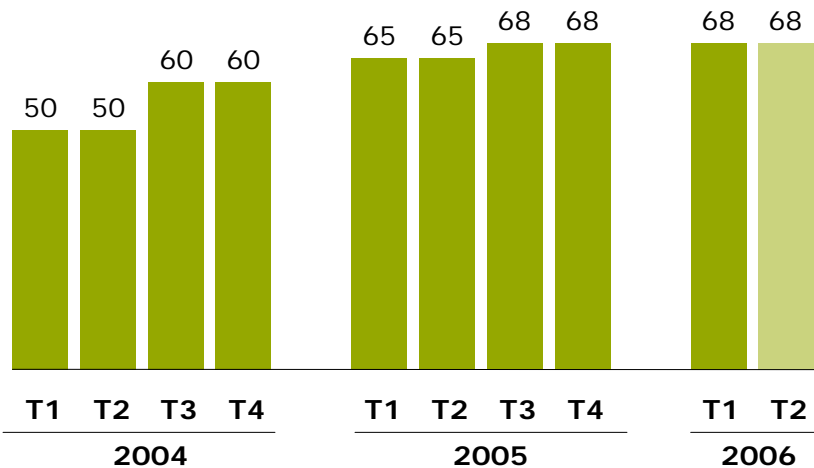
- Pertes sur créances de 50 à 65 Pb
- Services de banque d'affaires réduire à 1,5 G\$

Productivité réduction de 250 millions \$ – T4
ratio FAI médian

Ratio dividendes-bénéfice de 40 à 50 % 27

Dividendes

(en ¢ par action)



28

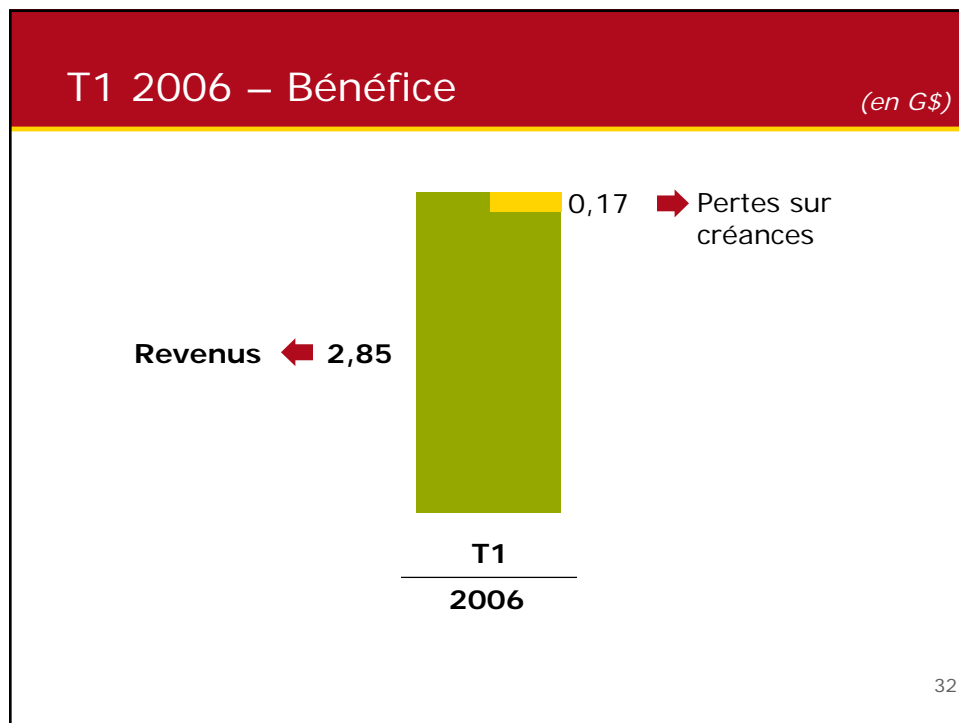
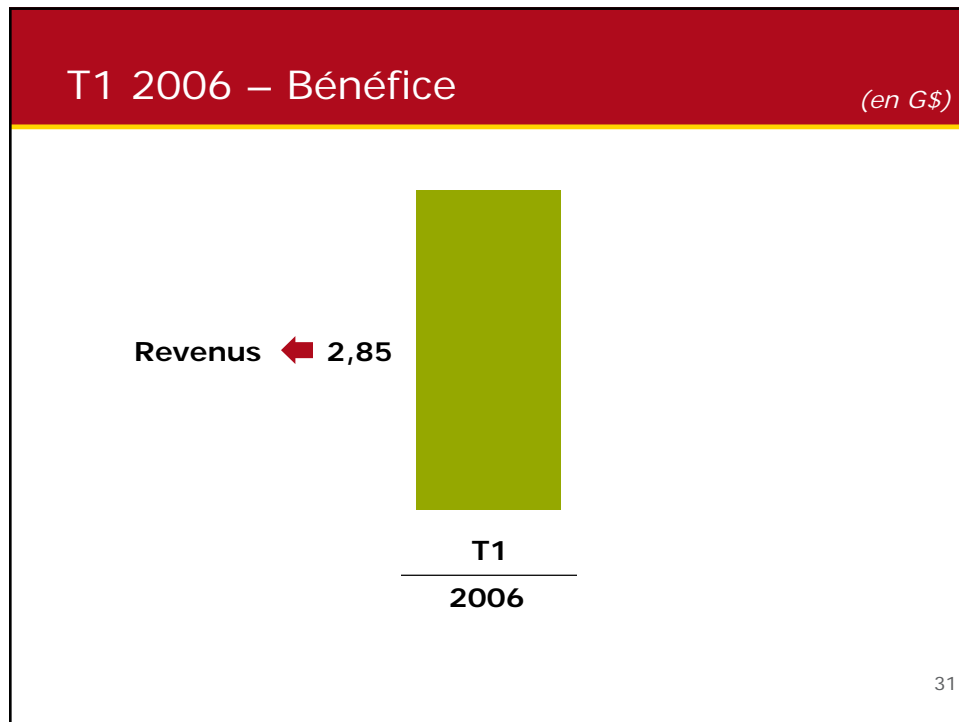
Conformité à la loi Sarbanes-Oxley

- 1^{re} banque nord-américaine à s'être conformée
- 2004 et 2005
- 2 ans avant la date limite

29

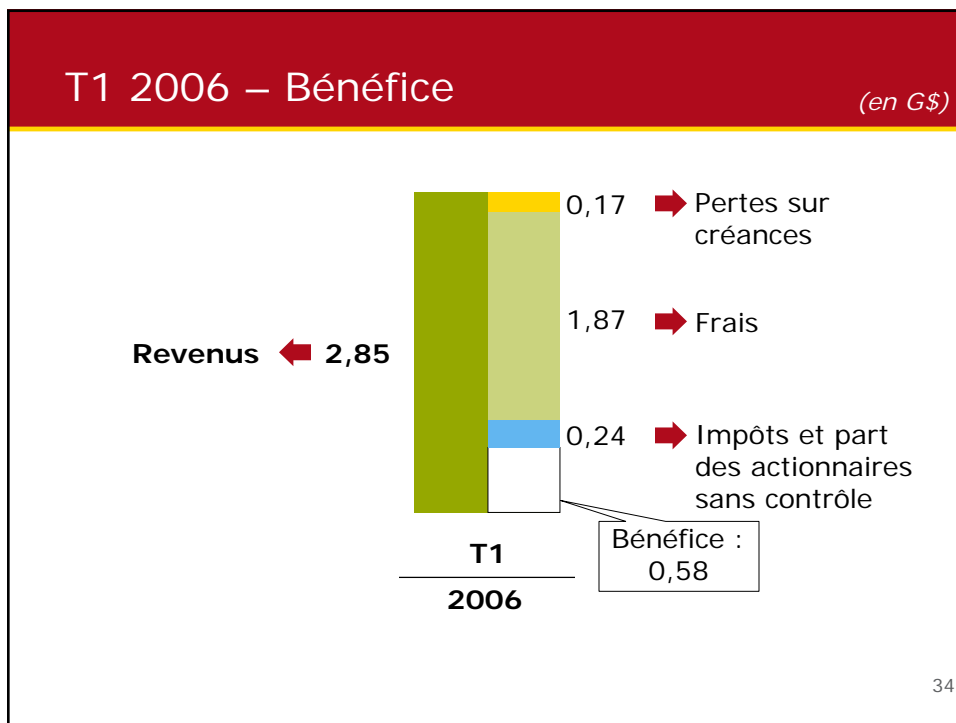
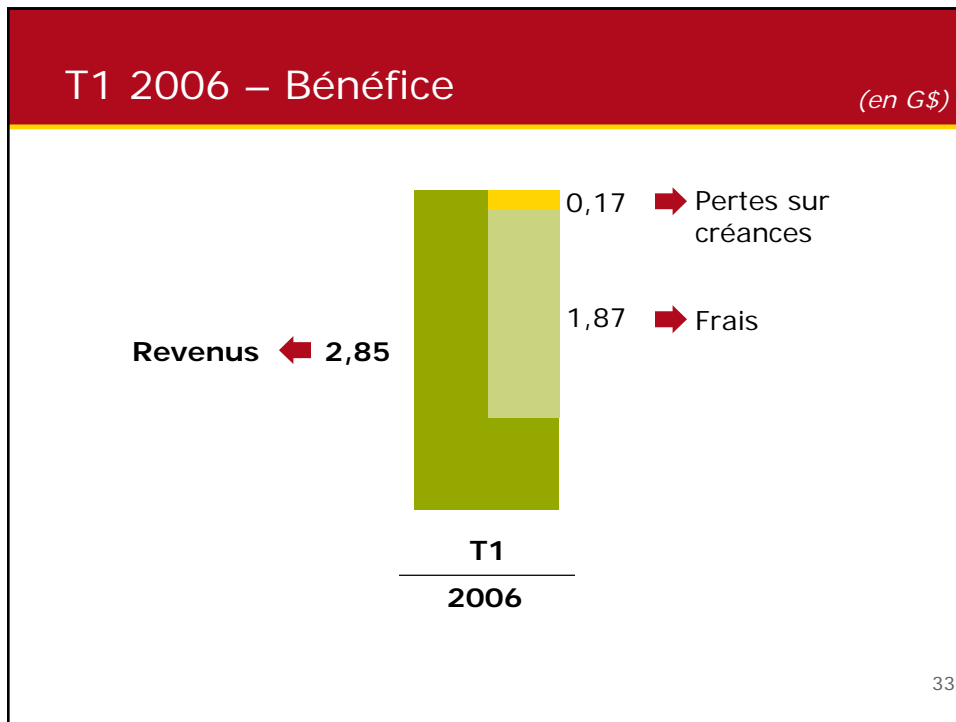
Résultats du premier trimestre

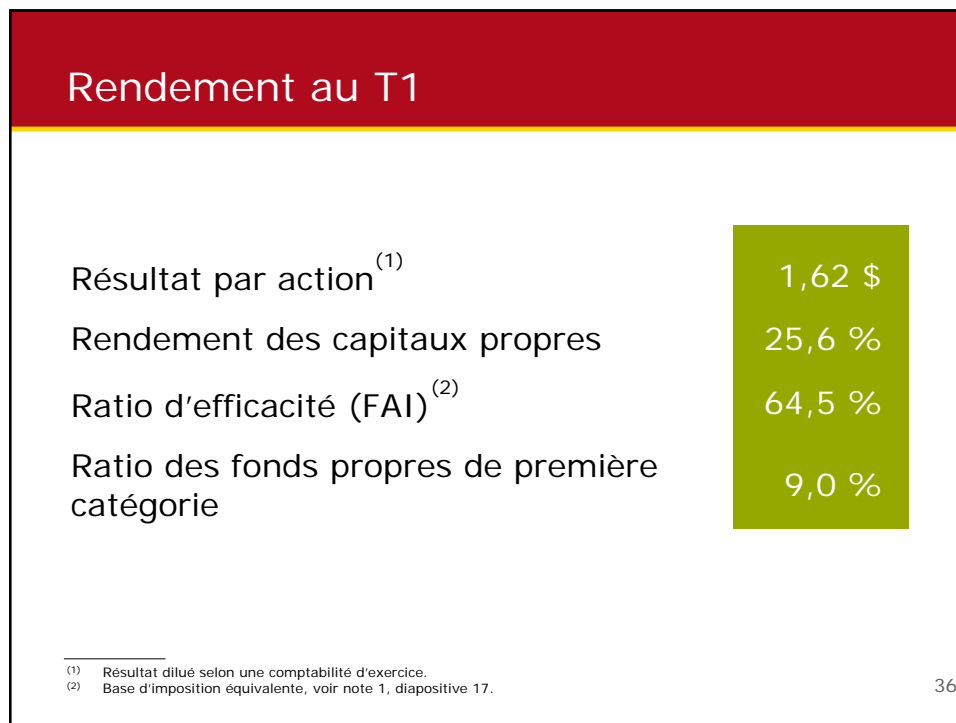
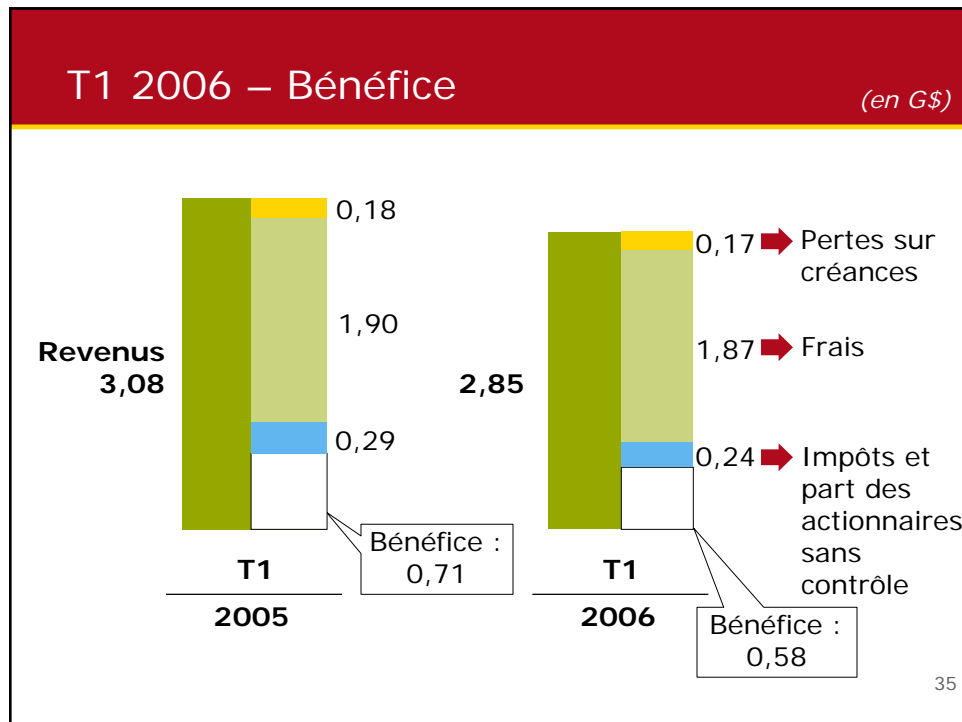
30

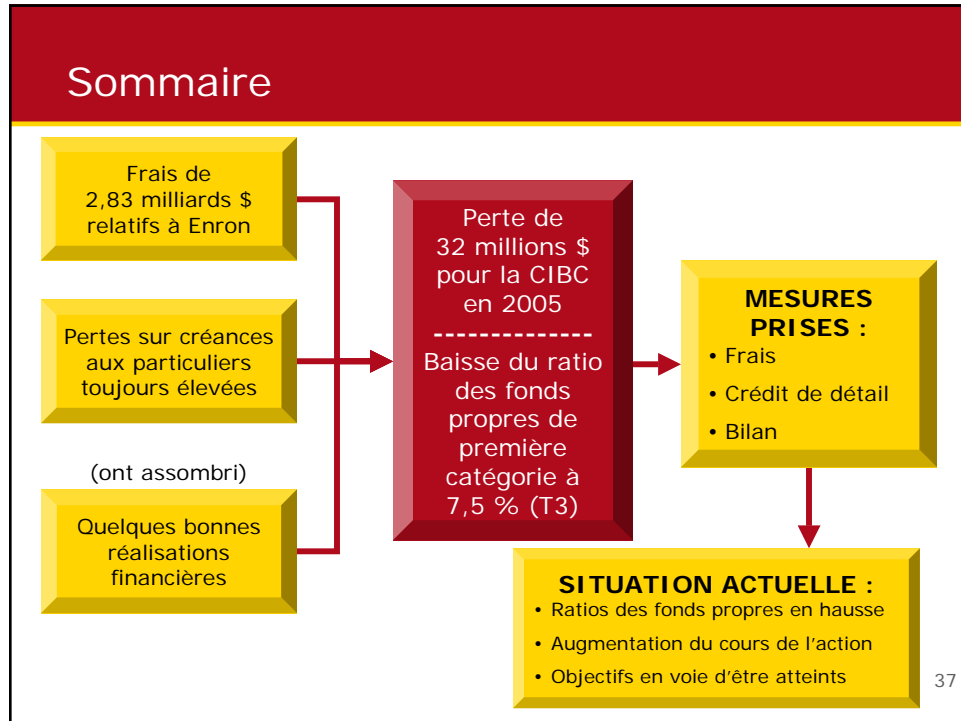


Assemblée annuelle des actionnaires 2006

Le 2 mars 2006







Assemblée annuelle des actionnaires 2006



Bill Etherington

Président du conseil

Le 2 mars 2006



**Assemblée annuelle des
actionnaires 2006**



Gerry McCaughey

**Président et chef
de la direction**

Le 2 mars 2006



**Assemblée annuelle des
actionnaires 2006**



Bill Etherington

Président du conseil

Le 2 mars 2006



Assemblée annuelle des actionnaires 2006

Le 2 mars 2006

Rapport sur le scrutin du 2 mars 2006

Les scrutatrices soussignées déclarent que les actionnaires présents ou représentés par un fondé de pouvoir ont voté comme suit :

NOMINATION DES VÉRIFICATEURS :

EN FAVEUR [•] % ABSTENTION [•] %

ÉLECTION DES ADMINISTRATEURS :

EN FAVEUR [•] % ABSTENTION [•] %

PROPOSITION D'ACTIONNAIRE N° 1 :

EN FAVEUR [•] % CONTRE [•] %

PROPOSITION D'ACTIONNAIRE N° 2 :

EN FAVEUR [•] % CONTRE [•] %

PROPOSITION D'ACTIONNAIRE N° 3 :

EN FAVEUR [•] % CONTRE [•] %

CANDIDAT	EN FAVEUR
B. S. Belzberg	
J. H. Bennett	
G. F. Colter	
W. L. Duke	
I. E. H. Duvar	
W. A. Etherington	
M. A. Franssen	
G. D. Giffin	
J. A. Grant	
L. S. Hasenfratz	
P. M. Hayles	
J. S. Lacey	
J. P. Manley	
G. T. McCaughey	
C. Sirois	
S. G. Snyder	
C. M. Trudell	
R. W. Tysoe	

Laurel Savoy, scrutatrice
Toni Taccogna, scrutatrice

41